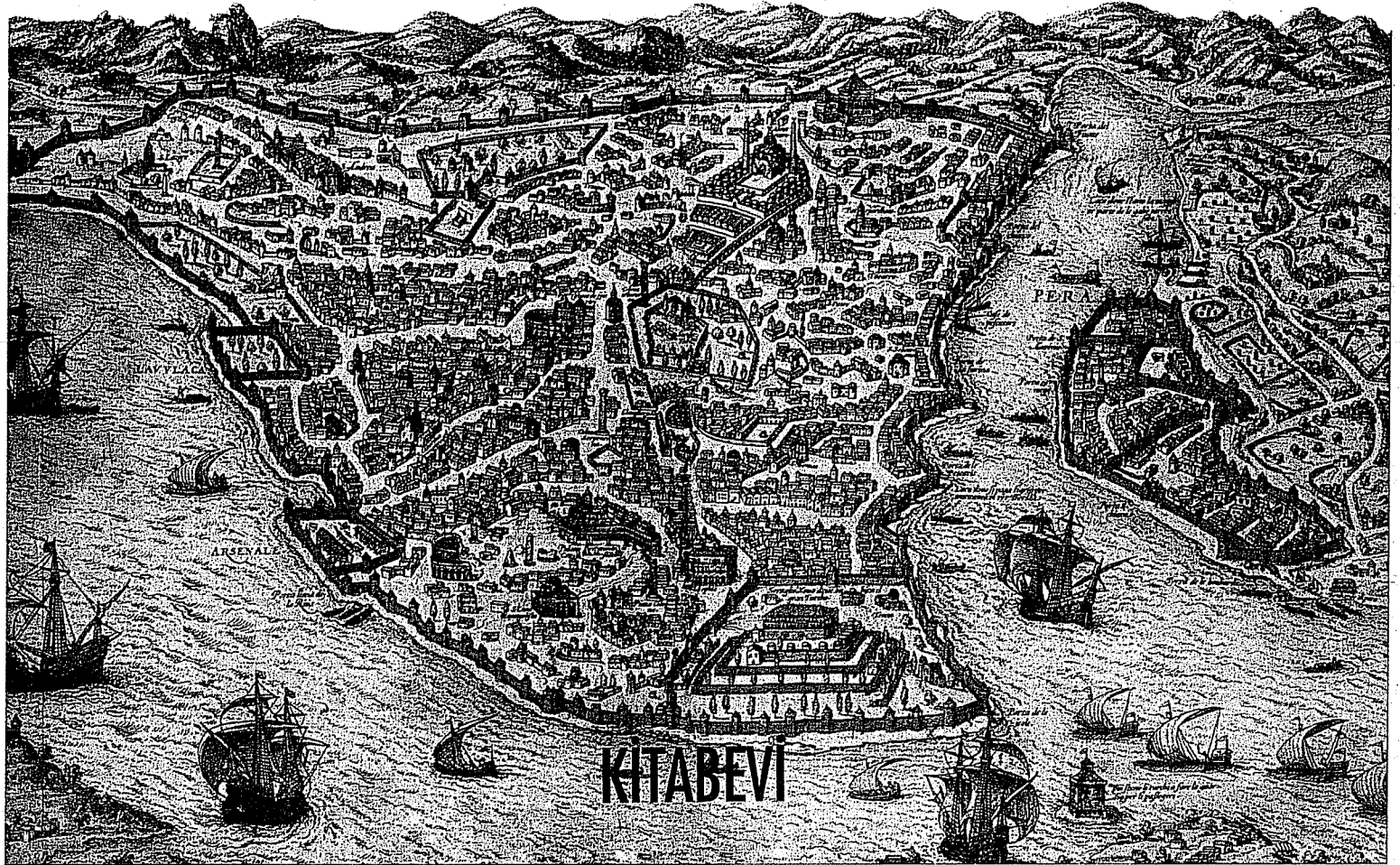


İmparatorluk Başkentinden
Kültür Başkentine
İSTANBUL

Editör:
Prof. Dr. Feridun M. Emecen



KITABEVİ • 428

İstanbul Üniversitesi Edebiyat Fakültesi
Tarih Araştırma Merkezi ile
KITABEVİ Ortak Yayınıdır.

Kapak
Minyatür / Onur Sönmez

Kapak Fotoğrafi
17.yüzyılda İstanbul
(Braun ve Hagenberg) "Civitates orbis
terranum" adlı kitaptan alınmıştır.

Dizgi/İç Düzen
All-Graf

Baskı
Çalış Ofset
Davutpaşa Caddesi No:8
Topkapı - İstanbul

Cilt
Bayrak Matbaası

I. Baskı (600 Adet)
İstanbul,
2010

ISBN 978-605-4208-61-6

T.C.
Kültür ve Turizm Bakanlığı
Sertifika No: 0107-34-007408

Online Satış
www.kitabevi.com.tr

KITABEVİ

Çatalçeşme Sk. No: 54/A Cağaloğlu-İSTANBUL
Tel:(0212) 512 43 28 - 511 21 43 • Faks:(0212) 513 77 26

İmparatorluk Başkentinden
Kültür Başkentine
İSTANBUL

Editör
FERİDUN M. EMECEN

KITABEVİ

İÇİNDEKİLER

Feridun M. Emecen – Giriş.....	7
Ufuk Kocabaş & Işıl Özsait Kocabaş – Yenikapı Batıkları	11
Mustafa H. Sayar – İstanbul’da Geç Antik Devir Yangınları	21
Oğuz Tekin – Eskiçağ’da İstanbul’da Balık ve Balıkçılık	25
Gürkan Ergin – Antik İstanbul’da Bir Taraftar İsyanı: Nika Ayaklanması	61
Selim Pullu – Antik Batı Mitolojisinde İstanbul Boğazı Efsaneleri.....	77
Turhan Kaçar – Kadıköy Konsili ve Patrikhanenin Statüsü	97
Esin Ozansoy – İstanbul Boğazı’ndaki Güzellik Savaşı: “Bosporomakhia”	105
Seyhun Şahin – Araplar İstanbul’u Neden Feth Edemedi?.....	113
Hülya Çakıroğlu – Mesleme b. Abdülmelik’in İstanbul Seferi	121
Abulhalik Bakır, Pınar Ülgen – Geç Ortaçağlarda İstanbul’un Endüstriyel Kapasitesine Dair Bir Değerlendirme	133
Abdulhalik Bakır – Ortaçağ Coğrafyacılarının İzlenimleri Işığında İstanbul	149
Mualla Uydu Yücel – Kiev Knezliği Dönemi Rus Kaynaklarında İstanbul	175
Hasan Çolak – Sulhen mi Anveten mi? İstanbul’un Fethi’yle İlgili Bir Hikâyenin Gelişimi (16.-19. Yüzyıllar)	205
Neslihan Asutay-Effenberger – Kitâb-ı Bahriye Berlin ve Londra Yazmalarındaki İstanbul Haritalarının Kaynağı ve Bazı Bizans Anıtları Üzerine	213
M. Burak Çetintaş – İstanbul Mezarlıklarındaki ve Hazirelerindeki Yeniçeri Mezar Taşları ile Yeniçeri Mezar Taşlarının Bazı Hususiyetleri.....	227

Necmettin Alkan – Avrupalılara Göre 19. Yüzyılın İlk Yarısında İstanbul'da Bayram ve Bayram Günleri.....	247
Fatmagül Demirel – II. Abdülhamid Döneminde İran Şahı'nın İstanbul Ziyareti	279
Mustafa Selçuk – Birinci Dünya Savaşı Yıllarında İstanbul'un Maruz Kaldığı Tehditler	287
Mahir Aydın – İşgal İstanbul'unda Anarşi	317
Murat A. Karavelioğlu – İhtifalci Mehmet Ziya Bey ve İstanbul ve Boğaziçi Adlı Eseri	335
İlhami Yurdakul – İstanbul'da Suyun Hikâyesi (XIX. Yüzyılın ikinci yarısına kadar)	351
Seza Sinanlar – 19. Yüzyıl İstanbulu'nun Resim Üretim Ortamı Pera	363
Zekâi Mete – İstanbul Tarihi İçin Bilinmeyen Bir Kaynak Külliyesi: Mütevellî Temessük Defterleri.....	373
İshak Keskin – İstanbul'da Bir Şehir Arşivi Kurulması.....	391
Burcu Kutlu – İstanbul Arkeoloji Müzeleri'nin Kuruluşu.....	403
H. Banu Konyar – Yirminci Yüzyılın İlk Çeyreğinde İstanbul'da Kadın Hareketleri.....	419
Fahameddin Başar – İstanbul Üniversitesi Edebiyat Fakültesi Tarih Bölümü Mensuplarının İstanbul Hakkında Yapmış Oldukları Çalışmalar (1933-2009).....	427

İstanbul Arkeoloji Müzeleri'nin Kuruluşu

Burcu Kutlu*

İstanbul Arkeoloji Müzeleri; İstanbul gibi Dünya'nın kültür başkentlerinden birinde bulunması nedeniyle önemlidir. İlk müze, bir İmparatorluk Müzesi'dir ve geniş bir tarihi geçmişe sahip olması açısından, diğer müzelerimizden farklı bir değere sahiptir.

Avrupa'da ilk müzecilik faaliyetleri, arkeolojik eserlere duyulan ilgi ve çalışmalar sonucunda, başlamıştır. Konusunun uzmanlarınca edinilen bilginin dışında, bu arkeolojik eserleri, halkın ziyaretine sunmak amacıyla, Avrupa'da müzeler açılmıştır. Çok geçmeden, Osmanlı'da da, bir müze binasının kurulmasına ve eski eserlerin sergilenmesine gerek duyulmuştur. Bu amaçla ilk kez 1846 yılında karar alınmış ve bir müze oluşturmanın çalışmasına başlanmıştır. Böylece ülkemizde ilk müzecilik faaliyetleri, Topkapı Sarayı'nın birinci avlusundaki Aya İrini binasında başlamıştır.¹

1) Aya İrini Müzesi

Başlangıçta Aya İrini İstanbul'un fethiyle beraber, eski silahların saklandığı bir yer olarak kullanılmıştır.² Fetihle birlikte Cebehane-i Amire olarak

* Araş. Gör., İstanbul Üniversitesi Edebiyat Fakültesi, Tarih Bölümü.

1. Enver Behnan Şapolyon, *Müzeler Tarihi*, İstanbul 1936, s. 32-33; Aziz Ogan, *Türk Müzeciliğinin Yüzdüncü Yıl Dönümü*, Türkiye Turing ve Otomobil Kurumu İstanbul Severler Grubu Yayınlarından, İstanbul 1947, s.3; Semavi Eyice, "Arkeoloji Müzesi ve Kuruluşu", *Tanzimat'tan Cumhuriyet'e Türkiye Ansiklopedisi*, VI, İstanbul 1985, s. 1596-1597.
2. Remzi Oğuz Arık, *Türk Müzeciliğine Bir Bakış*, İstanbul 1953, s. 1; Semavi Eyice, "Arkeoloji Müzesi ve Kuruluşu", s. 1596.

kullanılan bu bina, 1730'da Darülesliha ve 1839'da da Harbiye Ambarı olarak adlandırılmıştır. Geçen zamanla birlikte bazı değişiklikler yapılmış ve silahların yanına; Bizans döneminden kalma önemli kutsal emanetler de yerleştirilmiştir. Zamanla buraya eski eserler de konulmaya başlanmıştır.³

1846 yılında Harbiye Ambarında bulunan eserler, Fethi Ahmet Paşa tarafından düzenlenmiştir.⁴ Böylece müzecilik faaliyetleri başlamış ve müzenin çekirdeğini meydana getirilmek suretiyle, temeli atılmıştır.⁵

Fethi Paşa, Aya İrini'deki eserleri; biri Eski Silah ve Zırh Koleksiyonu, diğeri Helen ve Bizans dönemine ait eserler olarak ikiye ayırmıştır.⁶ Daha sonra eski silahlara gösterilen ilgi azalmaya ve arkeolojik eserler ön plana çıkmaya başlamıştır. Bunun sonucunda, Eski Eser Koleksiyonundan Müze-i Hümayun ve Eski Silah Koleksiyonu'ndan Askeri Müze doğacaktır.⁷

İlk Türk müzesinin temelini atan Fethi Ahmet Paşa'nın, 1857'deki ölümünden sonra, müze yönetimi bir süre boş kalmıştır. 1869 yılına gelindiğinde ise, İstanbul'da da, Avrupa'da olduğu gibi bir müzenin oluşturulması isteğiyle çalışmalar yapılmıştır. Osmanlı Devleti topraklarında yapılan kazılarda bulunan eski eserlerin buraya taşınması ve mevcut olanların ayrılması ve düzenlenmesi kararlaştırılmıştır. Müze yönetimine de, bu işlerden anlayan ve memleketin usul ve adetlerine alışmış bir yöneticinin getirilmesi düşünülmüştür. Bu iş için Galatasaray Sultanisi tarih öğretmenlerinden Edward Goold, uygun görülmüştür.⁸ Ayrıca aynı tarihte müzeye, Sadrazam Âli Paşa tarafından, Müze-i Hümayun adı verilmiştir.⁹

Bu dönemde Maarif Nazırı Saffet Paşa, önemli bir karar almış, eski eserlerin korunması ve İstanbul'daki bu müzeye gönderilmesi için vilayetlere ge-

3. Ayrıntılı bilgi için bkz: Tahsin Öz, *Ahmet Fethi Paşa ve Müzeler*, İstanbul 1948, 1-9.
4. Başbakanlık Osmanlı Arşivi (BOA), İ.M.S.M. nr. 17-37, 1262S18 (15 Şubat 1846), lef 2.
5. Kamil Su, *Osman Hamdi Bey'e Kadar Türk Müzesi*, ICOM Türkiye Milli Komitesi Yayınları, İstanbul 1965, s. 7.
6. Mustafa Cezar, *Sanatta Batı'ya Açılış ve Osman Hamdi*, Arkeoloji ve Sanat Yayınları, II. Baskı, I, İstanbul 1995, s. 231; Tahsin Öz, *Ahmet Fethi Paşa ve Müzeler*, s. 7-8.
7. Ferruh Gerçek, *Türk Müzeciliği*, T.C. Kültür Bakanlığı Yayınları, Ankara 1999, s. 82.
8. BOA., İ. MVL. nr. 550-24685, 1282Za22 (8 Nisan 1866); BOA., İ. DH. nr. 594-41355, 1286Ra19(30 Haziran 1869), lef 1- lef 2. Belgelerde, Müdür Goold'un göreve başladıktan sonra, Galatasaray Sultanisi'nde almakta olduğu senelik dokuz bin frank maaştan daha fazlasını, yani on iki bin frank maaş, alacağı bilgisi verilmektedir. Ayrıca Goold için Maarif Dairesi'nde kalacak bir yer ayarlandığı bildirilmiştir (lef 2).
9. Kaynakların çoğunda müzenin "Müze-i Hümayun" adını alması 1869 yılı olarak geçmiştir. Fakat Kamil Su bu tarihi 1868 olarak vermiştir. Kamil Su, *Osman Hamdi Bey'e Kadar Türk Müzesi*, s. 8.

nelge göndermiştir.¹⁰ Bu vilayetler öncelikli olarak; Aydın, Saruhan, Adana, Hüdavendigar, Konya, Trablusgarb, Selanik ve Girit'tir.¹¹ Böylece kısa zamanda müzede 160 kadar eser toplanmıştır.¹²

Bir başka önemli karar olarak da, eski eser kazıları hakkında bir nizamname çıkarılması planlanmıştır.¹³ Bu amaçla 1869 Eski Eser Nizamnamesi çıkarılmış, mükemmel bir müze oluşturulması için çeşitli tedbirler alınmıştır.¹⁴ Müzede eski eserlerin envanteri hazırlanmış ve bir de eserlerle ilgili bir katalog yayımlanmıştır.¹⁵ Eski eserlerin çeşit ve miktarına dair bilgi veren bu katalog çalışması, ülkede yayınlanan ilk katalogdur. Daha önce, 1868 yılında, Fransa Akademisi üyelerinden Albert Dumont tarafından da, Paris'te ufak çaplı bir katalog çalışması yayımlanmıştır.¹⁶

Müze Müdürü Edward Goold'un, 1871 yılında görevden ayrılmasıyla, bir süre eski eserlerin sorumluluğunu, ressam Teranzio üstlenmiştir. Fakat ertesi yıl, Philip Anton Dethier yeni müze müdürü olarak atanmıştır.¹⁷

Eski eserlere verilen önem nedeniyle bu dönemde, Aya İri'nin içi, kısa sürede ülkenin dört bir yanından gelen eserlerle dolmuştur. Bu durumda eserler sergilenemediği gibi, içerisinde rutubetli oluşu yüzünden, zarar bile görmeye başlamıştır.¹⁸

10. BOA., C. MF., nr. 5-221, 1255Z29; Mustafa Cezar, *Sanatta Batı'ya Açılış ve Osman Hamdi*, s. 231-233; Erdem Yücel, *Türkiye'de Müzecilik*, Arkeoloji ve Sanat Yayınları, İstanbul 1999, s. 31; Wendy M. K. Shaw, *Osmanlı Müzeciliği: Müzeler, Arkeoloji ve Tarihin Görselleştirilmesi*, (çev. Esin Soğancılar), İstanbul 2004, s. 104.
11. Wendy M K. Shaw, *a.g.e.*, s. 104.
12. Sümer Atasoy, "Türkiye'de Müzecilik", *Cumhuriyet Dönemi Türkiye Ansiklopedisi*, VI, İstanbul 1983, s. 1458.
13. BOA., A.JMKT. MHM., nr. 433-3, 1285L15 (28 Ocak 1869).
14. BOA., İ. ŞD. nr. 11- 547, 1285L04 (17 Ocak 1869), müze oluşturulması için alınan tedbirler. 1869 Eski Eserler Nizamnamesi hakkında ayrıntılı bilgi için bkz. Hüseyin Karaduman, "Belgelerle İlk Türk Asar-ı Atika Nizamnamesi", *Belgeler Dergisi*, TTK, XXV/29, (Ankara 2004), s. 73-92.
15. Ayrıntılı bilgi için bkz. Semavi Eyice, "Arkeoloji Müzesi ve Kuruluşu", s. 1597-1598.
16. *Müze-i Hümayun Rehnüma*, Ebüzziya Matbaası, İstanbul 1330, s.11. 1912 yılında kaleme alınan kitap Müze'ye ait rehber niteliğindedir. Yazarı olan Vahid Bey, Müze dahilinde kurulacak olan Sanayi-i Nefise Mektebi'nde sanat tarihi hocalığı yapmıştır. Ayrıca Osman Hamdi Bey'in damadıdır. Bkz. Mustafa Cezar, *Sanatta Batı'ya Açılış ve Osman Hamdi*, s. 233. Dumont tarafından yapılan katalog "Le Musée St. Irène", *Revue Archéologique*'nin 1868 yılı cildinde s. 237-263 yayımlanmıştır. Bkz. Tahsin Öz, *Ahmet Fethi Paşa ve Müzeler*, s. 8; Semavi Eyice, *age*, s.1597.
17. Remzi Oğuz Arık, *Türk Müzeciliğine Bir Bakış*, s.1-2. Remzi Oğuz Arık bu eserinde Terenzio'yu Loid Triestino ajanı olarak tanıtır. Ayrıca Philip Anton Dethier hakkında ayrıntılı bilgi için bkz. Semavi Eyice, "İstanbul Arkeoloji Müzelerinin ilk Müdürlerinden Dr. Ph. Anton Dethier Hakkında Notlar", *İstanbul Arkeoloji Müzeleri Yıllığı*, No. 9, İstanbul 1960.
18. Mustafa Cezar, *age*, s. 236.

2) Çinili Köşk Müzesi

Giderek çoğalan eserler için yeni bir bina gereksinimi duyulmaktadır. Müzenin bu durumu ile ilgili 23 Haziran 1872 tarihinde, Maarif Meclisi üyelerinden Selim, Aristoklis ve Mihaylovski Efendiler, bir rapor hazırlamıştır. Bu raporda, Müzenin içinde bulunduğu durumunun incelendiği ve mevcut haliyle halkın gezmesine uygun olmadığı belirtilmiştir. Çünkü bu türlü yerler, yalnız bir gezi yeri olmayıp, ilgilileri için bir tür kütüphane anlamını taşımaktadır. Bu bakımdan, bir takım önerilerde bulunmuşlardır. Öncelikle de, müzenin kullanım alanının genişletilmesi gerektiğinden bahsetmişlerdir. Daha sonra eserlerin nasıl sergileneceği anlatılmıştır.¹⁹

Bu esnada Müdür Dethier'in, yeni bir müze binasının yapılması yönündeki haklı önerisi, maliyetinin çok yüksek oluşu nedeniyle kabul görmemiştir.²⁰ Geçici bir çözüm olarak, Topkapı Sarayı'nın eski bir ünitesi olan Çinili Köşk uygun görülmüştür.²¹

Çinili Köşk'ün müze yapılması fikrini ilk defa ortaya atan kişinin, Maarif Nazırı Suphi Paşa olduğu söylenir. Eski eserlerle çok ilgili ve bu konuda geniş bilgiye sahip olan Suphi Paşa, müzenin başka yere taşınması üzerinde durmuştur. Böylece müzenin, Çinili Köşk'e taşınması görüşü kesinlik kazanmıştır.²²

Bununla beraber Çinili Köşk'ün, Avrupa tarzında bir müzeye dönüştürülmesi için 1875'te Montrano adlı bir mimar getirilmiş ve köşkün, erken dönem Osmanlı mimarisinde, bazı değişiklikler yapılmıştır. Yapılan değişikliklerden en göze çarpanı; çinilerin üzerinin sıva ile kaplanması ve binanın dışına bir merdiven eklenmesidir.²³ Ayrıca Köşk'ün yalnızca içerisinin değil, eski eser koymak için bahçesinin de düzenlendiğini görmekteyiz.²⁴

Müzeye dönüştürülmekte olan Çinili Köşk'ün tamiri 1877 yılında bitmiştir. Kalan eksiklerinde tamamlanması ve aynı zamanda buraya eşyaların yer-

19. BOA., MF. MÜZ. nr. 1/1.

20. Wendy M. K. Shaw, *Osmanlı Müzeciliği...*, s. 114; Sümer Atasoy, "Türkiye'de Müzecilik", s. 1459.

21. *Müze-i Hümayun Rehnüma*, s. 11-12. Çinili Köşk'ün önceki isimleri; "Sırçalı Köşk", "Sırça Saray" (bazı kayıtlarda "Cüdi Köşkü" de denir) Bkz. Ferruh Gerçek, *Türk Müzeciliği*, s. 95.

22. Mustafa Cezar, *a.g.e.*, s. 237.

23. Aziz Ogan, *Müzeciliğinin Yüzyüncü Yıl Dönümü*, s. 7-8; Wendy M. K. Shaw, *age*, s. 115. Vahid Bey *Rehnüma*'da, Çinili Köşk'ün 43 metre boyunda ve 32 metre genişliğinde, küçük bir yer olduğunu belirtmiş, mekan hakkında bilgi vermiştir. Bkz. *Müze-i Hümayun Rehnüma*, s. 12-13. Ayrıca Osman Hamdi Bey müze müdürü olduktan sonra, daha önce üzeri kapatılan, Çinili Köşk çinilerinin üstündeki sıvaları kaldıracaktır. Sonradan eklenen merdiven, daha sonra kaldırılacaktır. Günümüzde müzenin önünde merdiven yoktur.

24. BOA., MF. MKT. nr. 44-3, 1293Z15(2 Kasım 1876):

leştirilmeye başlanması kararlaştırılmıştır. Bu nedenle müze yönetimi tarafından sekiz kişilik bir komisyon kurulmuştur.²⁵ Bu komisyon, şu kişilerden oluşmuştur:²⁶

- 1) Müze Müdürü Mösyö Dethier
- 2) Altıncı Daire-i Belediye (Beyoğlu Belediyesi) Müdürü Osman Hamdi Bey Efendi
- 3) Maarif Meclisi Azasından (Eğitim Kurulu Üyesi) Mustafa Efendi
- 4) Rasathane memurlarından Mösyö Mosali
- 5) Nafia Meclisi Başkatibi Mösyö Dölone
- 6) Eski Madeni Para Sorumlusu Sebilyan Efendi
- 7) Şurayı Devlet Azasından (Bakanlar Kurulu Üyesi) Kara Todori Efendi
- 8) Müze Muhafızı Köçeoğlu Kirkor Efendi.

Kurulan bu komisyonun görevleri, eksikleri tamamlayıp, Aya İri'deki eserlerin, zarar görmeden köşke taşınması ile sınırlı değildir. Ayrıca komisyon şu görevleri de üstlenmiştir:²⁷

- a) Ülkenin dört bir köşesinde bulunan ve henüz müzeye getirilmemiş olan tarihi eserlerin, buldukları yerde korunması.
- b) Kazı ve araştırma çalışmaları için uygun koşulların hazırlanması.
- c) Müzenin herkesin ilgisini çekecek bir mekan haline getirilmesi.
- d) Mevcut eserlerin sınıflandırılarak düzenlenmesi.

Böylece müze, ziyaretçi çekmeyi amaçlayan ve artık, tarihi eserlerin belli bir düzen içinde yerleştirilmeye başlandığı bir yerdir.

Tüm bu çalışmalar sonucunda müze, 17 Ağustos 1880 tarihinde açılacaktır.²⁸

25. BOA., MF. MKT. nr. 49-81, 1294Ca20 (3 Haziran 1877), lef 1.

26. BOA., MF. MKT. nr. 49-81, 1294Ca20 (3 Haziran 1877), lef 2. Kamil Su, *Osman Hamdi Bey'e Kadın Türk Müzesi*, s. 61'de bu komisyon üyelerinden bahsetmiştir. Ayrıca Wendy M.K. Shaw, komisyon üyelerini, Şurayı Devlet Azasından Kara Todori Efendi dışında, vermiştir. Bkz. Wendy M. K. Shaw, *a.g.e.*, s. 116.

27. Wendy M.K. Shaw, *a.g.e.*, s. 115.

28. Aziz Ogan, *Müzeciliğin Yüzyüncü Yılı Dönümü*, s. 7. Müzenin açılışında Maarif Nazırı Münif Paşa müzenin durumundan bahseden uzun ve açıklayıcı bir konuşma yapmıştır. Bkz. Ferruh Gerçek, *Türk Müzeciliği*, s. 98-99.

1881 yılındaki ölümüne kadar müze müdürlüğünü üstlenen Dethier, ayrıca şu faaliyetlerde bulunmuştur:

- a) Eserlerin yurtdışına çıkarılmasında yeterli olmayan 1869 Nizamnamesi'nin yerine, 1874 Eski Eser Nizamnamesi'nin uygulamaya konulması.²⁹
- b) Arkeolojik kazılar ve kazılarda çıkan eserlerin değerini anlayabilecek ve aynı zamanda bu eserlerin bakım ve korumasını yapabilecek, uzman yetiştirmek için bir Arkeoloji Okulu açılması.³⁰
- c) Müzedeki 160 olan eser sayısının, 650'ye çıkarılması.³¹
- d) Müze ile ilgili olarak; yazışmaların kayda geçirilmesi, "vukuat defteri" tutulması ve küçük bir katalog meydana getirilmesi.

Bunlar çok büyük çaplı faaliyetler olmasa da, kendi alanında birer ilk olması ve kendisinden sonraki döneme yön vermesi bakımından önemlidir.

Anton Dethier, yeni müze binasındaki sergilere yöneticilik yapma fırsatı bulamadan 1881'de ölmüştür. Bunun üzerine Maarif Nezareti, Avrupalı yeni bir müdür bulunması için, Alman Konsolosluğu'na başvurarak yardım istemiştir. Sonunda müze müdürlüğü için, Berlin Müzesi'nden Dr. Millhofer'la görüşmeye başlanmıştır.³² Ancak sözleşmenin hazırlanması aşamasında, tüm bu gelişmelerden sonra müze müdürlüğüne, 1881 yılında, Dahiliye Nazırı İbrahim Edhem Paşa'nın oğlu Osman Hamdi Bey getirilmiştir.³³

29. 1874 Eski Eserler Nizamnamesi, 1869 Nizamnamesinden daha kapsamlıdır. Dört bölüm 36 maddeden oluşmaktadır. Nizamnameye göre kazılarda çıkan eski eserlerin üçte biri devlete, üçte biri kazı yapana, diğer üçte biri de arazi sahibine aittir. Bu ise kaçakçılığı önlememiş aksine, eserlerin yurtdışına çıkışını yasallaştırmıştır. Bkz. Mustafa Cezar, *Sanatta Batı'ya Açılış ve Osman Hamdi*, s. 243.

30. Arkeoloji Okulu'nun eğitime geçtiği hakkında bir bilgiye henüz ulaşılamamıştır. Aynı zamanda bu okulda müzeden anlayacak, müze için personel yetiştireceği de söylenmiştir. Böyle bir okulun açılacak olması düşüncesi bile bu dönemde son derece önemlidir. Nitekim arkeoloji ve müzecilikle ilgili okulun açılması çok sonra olacaktır. Sümer Atasoy, "Türkiye'de Müzecilik", s. 1461; Erdem Yücel, *Türkiye'de Müzecilik*, s. 41-43. Ayrıca Müdür Dethier bu okulun adına "İzzettiniye" adını vermeyi düşünmüştür. Bkz. Remzi Oğuz Arık, *Türk Müzeciliğine Bir Bakış*, s.2.

31. Eski eser sağlanması konusunda Dethier, Kıbrıs'tan 88 sandık eski eser getirmiştir. Kıbrıs'ta bulunup İstanbul'a getirilen ve müzeye konan eserlerin bir bölümünü heykeller oluşturmuştur. Mustafa Cezar, *a.g.e.*, s.235-236.

32. Wendy M K. Shaw, *a.g.e.*, s. 121.

33. *Müze-i Hümayun Rehnüma*, s. 13. Neden Millhofer değil de Osman Hamdi Bey'dir? Mustafa Cezar'a göre bunun nedenini tam olarak açıklayan bir kaynak yoktur. Fakat çeşitli kaynaklarda, II. Abdülhamit dönemindeki din ağırlıklı politikası nedeniyle, bir Türk'ün müze müdürlüğüne getirilmesinin uygun olduğu belirtilmektedir. Bkz. Mustafa Cezar, *a.g.e.*, s. 253-254.

Osman Hamdi Bey'in, müze müdürlüğüne seçilmesi, bazı kaynaklarda ima edildiği gibi, bir tesadüf değildir. Kendisi göreve getirildiği her makamda başarılı olmuş, çalışkan ve gayret sahibi bir insandır. Viyana Sergisi Komiserliği görevinde de bulunmuştur. 1880 ve 1881 de açılan resim sergilerine katılmıştır ki, bu onun, sanatçı kimliğiyle de başarılı olduğunun kanıtıdır. 1878 yılından beri Müze Komisyonu üyeliği yaptığından, müzeciliğe de yabancı değildir.³⁴

3) Sanayi-i Nefise Mektebi (Güzel Sanatlar Okulu)

Hamdi Bey ile birlikte müze ve müzecilik anlayışı büyük atılım sağlayacak ve Avrupa tarzı bir boyuta doğru gelişim gösterecektir. Bunun en önemli bir göstergesi olarak, eski eser konusunda duyulan uzman ihtiyacını karşılamak amacıyla 1882 yılında açılan güzel sanatlar akademisi'ni sayabiliriz. Bu okul Mimar Sinan Üniversitesi'nin özünü teşkil eden Sanayi-i Nefise Mektebi'dir.³⁵

Osman Hamdi, 1882'de kurduğu Sanayi-i Nefise Mektebi'nin müdürü olur.³⁶ Yeni açılan okul sayesinde eğitim gören öğrenciler, arkeolojik buluntuların ülkede kalması için çaba harcanırken, tarihi eserlerin değeri konusunda bilinçlenilecek, yurtdışına gitmeksizin estetik ve sanat teknikleri alanında eğitim alma imkânı bulunacaktır. Fransa'daki öğrenciler gibi yeni okulun öğrencileri de kadim heykel ve frizleri kopyalama yoluyla eğitilmiştir. Böylece okulda, tarihi eserlerin toplanması ve korunması konusunda entelektüel birikime sahip sanatçılar yetişmiştir.³⁷

Sanayi-i Nefise mektebi ilk mezunlarını 1888 yılında vermiştir. Okul 1917 yılına kadar Müze bahçesindeki binada öğrenimini sürdürülmüş, bu tarihten sonra Cağaloğlu'ndaki yeni binaya taşınmıştır. Mektep taşındıktan sonra bo-

34. Mustafa Cezar, *a.g.e.*, s. 255. Osman Hamdi Bey, çağının pek çok entelektüel idealini temsil eden bir aydındır. Küçük bir koleksiyondan, imparatorluk çapında bağlantıları olan bir kurum yaratmayı başarmıştır. Fransa'da hukuk ve sanat eğitimi almış olan Osman Hamdi Bey, ülkesine döndükten sonra ressam, eğitimci, müze müdürü ve arkeolog olarak çalışmıştır. Tarihi eserler için hazırlanan hukuki düzenlemelerde önemli bir rol oynamıştır. Bu sayede, ülke mirasının ve egemenliğinin göstergesi olan tarihi eserlerin korunması amacıyla, gelecek yıllarda yapılacak çalışmaların temellerini atmıştır. Çalışmaları, bu konuda bir çerçeve ve rehber olmuştur. Bkz. Wendy M K. Shaw, *a.g.e.*, s. 122.

35. Sanayi-i Nefise Mektebi'nin Ticaret Nezareti'ne bağlanarak kurulduğunu görmekteyiz. Bkz. Adnan Çoker, *Osman Hamdi ve Mekteb-i Sanayi-i Nefise-i Şahane*, Mimar Sinan Üniversitesi Yayınları, İstanbul 1983, s. 10.

36. Osman Hamdi Bey Müze ve Sanayi-i Nefise Mektebi müdürlüğü görevlerini, 1910 yılında ölünceye kadar sürdürmüştür. Wendy M K. Shaw, *a.g.e.*, s. 133-134.

37. Wendy M K. Shaw, *a.g.e.*, s. 125-126.

şalan binada Sümer, Asur, Hitit ve Mısır eserleri sergilenmeye başlanmıştır. Günümüzde bu binanın adı "Eski Şark Eserleri Müzesi" dir.³⁸

4) Asar-ı Atika Müzesi

İdealist müdür Osman Hamdi Bey, yalnız idari bir görev üstlenmemiş, aynı zamanda tarihi eser bakımından dünyanın en zengin hazinelerine sahip imparatorluk topraklarında, araştırmalara katılmış, kendi başkanlığındaki arkeolojik kazıları yürütmüştür.

Bu esnada Osman Hamdi Bey'in babası ve Dahiliye Nazırı olan Edhem Paşa, vilayetlere "eski eserlerin İstanbul'a gönderilmesi konusunda" bir genelge göndermiştir. Bu yoğun ve verimli çalışmalar sonucunda, taşradan getirilen eski eserler, Çinili Köşk mekanına sığamayacak boyuta ulaşmıştır. Özellikle de, Osman Hamdi Bey'in yürüttüğü kazılardan olan Sayda kazılarında çıkan ve içlerinde İskender Lahdi'nin de olduğu yirmi kadar lahitin bulunuşu, müze için yeni bir bina yapılması zorunluluğunu ortaya koymuştur.³⁹

Sayda eserleri İstanbul'a gelince Osman Hamdi Bey, mimar Vallaury'ye bir müze planı çizdirmiştir. Yeni bir müze binasına duyulan ihtiyacı Sadrazam ve Maarif Nazırı'na anlatmış ve onları buna ikna etmiştir. Bugün ayakta olan bina incelenince, bu yapının iyi bir etüdün ürünü olduğu görülebilir. Vallaury'nin eseri olan bu binada çoğunlukla Greko-Romen kültür ve sanat ürünlerinin sergileneceği dikkate alındığından, Batı Neo-klasiği özellikle inşa edilmiştir. Modern müzecilik anlayışına uygun görkemli bir yapıdır.⁴⁰

Ayrıca Osman Hamdi Bey yapılan yeni binanın eserlerin sığmasına yetmeyeceğinden, ayrılan harcama bütçesine bir miktar daha para eklenerek binaya bir kat daha ilave olmasını istemiştir.⁴¹ Bunu üzerine bu isteği kabul edilmiş ve yeni bina, padişahında onayı ile 13 Haziran 1891'de "Lahitler Müzesi" adıyla açılmıştır. Yeni bina lahitlerin yanı sıra, bazı eski heykelleri de almıştır. Geri kalan diğer eski heykeller de, Çinili Köşk'te muhafaza edilmiştir.⁴²

38. Erdem Yücel, *Türkiye'de Müzecilik*, s. 59.

39. *Müze-i Hümayun Rehnüma*, s. 14. Mustafa Cezar, *a.g.e.*, s. 257.

40. Mustafa Cezar, *a.g.e.*, s. 257-258. Sanayi-i Nefise Mektebi Fenn-i Mimari hocası olan Vallaury tarafından çizilen müzenin giriş kapısı antik bir tapınak cephesine benzetilmiştir. Bu benzerliğini o dönemde kazı çalışmaları yapılan Sidon Nekropolü'nde ele geçirilen Ağlayan Kadınlar Lahiti'nden esinlenerek yapıldığı söylenir. Bkz. Alpay Pasinler, *İstanbul Arkeoloji Müzesi*, Akbank Kültür ve Sanat Merkezi, İstanbul 2003, s. 20.

41. BOA., İ. DH., nr. 1075-84312, 1305 B07 (20 Mart 1888).

42. Mustafa Cezar, *a.g.e.*, s. 258-261. Ayrıca Enver Behnan Şapolyon'un *Müzeler Tarihi* adlı eserinde "bu binaya Müze-i Hümayun adı verilmiştir." demiştir.

Arkeoloji Müzesinin açılış günü olan 13 Haziran günü, halen ülkemizde Müzeciler Günü olarak kutlanmaktadır.

Kazı çalışmalarının hızlanması üzerine, Müze'ye getirilen eserler de çoğalacak ve buna paralel olarak, Müze'nin faaliyet alanı da genişleyecektir. Dolayısıyla işlerin çoğalması sonunda personel artırımına gidilecektir. Müze'deki her türlü sorumluluğu üstlenen bu güçlü kadro, müzenin idari personel kadrosu şöyledir:

1894 Yılı Müze'deki Personel Listesi⁴³

Hamdi Bey	Müdür	9.000 Kuruş
Halil Bey	Müdür Yardımcısı	4.000 Kuruş
Kadri Bey	İç Hizmetler Müdürü	3.000 Kuruş
Recep Efendi	Muhasebeci	1.750 Kuruş
Nikolaki Efendi	Başkatip	1.700 Kuruş
Makridi Bey	Fransızca Haberleşme	600 Kuruş
Jüvin Bey	Katalog Düzenleme	2.000 Kuruş
Dimosten Baltacı Bey	Eski Eser Memuru	1.500 Kuruş
Ahmet Bey	Eski Eser Memuru	1.200 Kuruş
Bedri Bey	Kazı Memuru	1.000 Kuruş
Bilal Bey	Kazı Memuru	800 Kuruş
Osgan Efendi	Eski Eser Memuru-Fotografçı	700 Kuruş

A) I. Ek Bina

İlerleyen yıllarda müze, arkeolojik eserleri toplamaya devam ettiği için, içerisinde eserle dolmasıyla, yeni bir binanın yapılması gerekmiştir. Müze binası yapılırken Osman Hamdi Bey, daha sonraki yıllarda da eserlerin çoğalıp buraya sığmayacağını tahmin ettiği için, binayı, her iki tarafa uzatılabilecek bir şekilde inşa ettirmiştir. Nitekim Osman Hamdi Bey'in tahmin ettiği gibi olmuş ve müzeye yeni bina eklenmesi ihtiyacı duyulmuştur. Müzenin doğu tarafına yapılan yeni binanın temelleri, 1 Eylül 1898 tarihinde atılmıştır.⁴⁴

17 Haziran 1902 tarihine gelindiğinde çalışmalar hız kazanmıştır. Müzenin açılışını Padişahın tahta çıkış günü olan 31 Ağustos'a yetiştirilmeye çalış-

43. Ferruh Gerçek, *a.g.e.*, s. 122.

44. Mustafa Cezar, *a.g.e.*, s. 266-267. Alpay Pasinler, *İstanbul Arkeoloji Müzesi*, s. 23.

şılmıştır. Hatta yalnızca müzenin içinde değil, bahçesinin de düzenlenme çalışmaları yapmıştır.⁴⁵ Fakat müzenin açılışı, bu tarihe yetiştirilememiştir.

2 Kasım 1903 tarihine gelindiğinde, müzeye eklenen yeni dairenin çalışmaları bitmiş. Salonlardaki eski eserler düzenlenmiş bütün hazırlıklar tamamlanmıştır. Padişah II. Abdülhamit'in doğum günü olan 7 Kasım tarihi beklenmektedir. Müzenin açılışı bu tarihe denk getirilmek istenmektedir.⁴⁶ Bu amaçla yeni bina, 7 Kasım 1903'te açılmıştır.⁴⁷ Müzenin ikinci ünitesinin açılış törenini Maarif Nazırı Haşim Bey, Müdür Osman Hamdi Bey, muavini Halil Bey ve müze muhasebecisi Recep Bey'in bulunduğu bir protokol ile yapılmıştır. Kütüphanede yapılan bir açılış konuşması ile ikinci yeni ünite hizmete girmiştir.⁴⁸

Yeni binaya Hitit ve Bizans eserleriyle birlikte, Konya yakınlarından getirilen eserler yerleştirilmiştir. İkinci katta mimari eserler için alan ayrılmıştır. Burada Manisa ve Lagina'dan gelecek frizler için, bazı duvarlar boş bırakılmıştır. Üçüncü katta ise kil heykel koleksiyonu ve kütüphane yapılmıştır.⁴⁹

B) II. Ek Bina

Kazılarda çıkarılan eserlerle, müzeye eklenen bu ikinci bina da dolmuştur. Böylece 1904'te üçüncü bir ek binanın temelleri atılmış ve 1907'de tamamlanmıştır. Ana binaya 1903 ve 1907'de açılışı yapılarak eklenen bu iki dairenin planını da mimar Vallaury yapmıştır.⁵⁰

Bundan böyle artık müzeye "Asar-ı Atika Müzesi" adı verilmiştir. Cumhuriyet döneminde ise müzenin adı "İstanbul Arkeoloji Müzesi" olarak değiştirilecektir.⁵¹

45. BOA., Y. MTV. nr. 231-59, 1320Ra10 (17 Haziran 1902).

46. BOA., Y. MTV. nr. 252-294, 1321Ş12 (Kasım 1903). Belge müzenin artık Avrupa'daki müzelere denk, çok değerli bir müze haline geldiği bildirmektedir. Ayrıca yazıda Maarif Nazırı müzenin açılışına bizzat kendinin de katılacağını, hazır bir halde açılışı beklediklerini söylemektedir.

47. Wendy M K. Shaw, *a.g.e.*, s. 225. Yeni eklenen üçüncü binanın da kapısına, birinci binanın kapısına olduğu gibi, anıtsal giriş mimarisi yapılmıştır. Her iki giriş yapısının alınlıklarında Sultan II. Abdülhamid'in tuğrası yer almaktadır. Alınlığın hemen altında da kûfi yazısıyla "Asar-ı Atika Müzesi" yazmaktadır. Bkz. Alpay Pasinler, *İstanbul Arkeoloji Müzesi*, s. 24.-26.

48. Mustafa Cezar, *a.g.e.*, s. 267-268.

49. Wendy M K. Shaw, *a.g.e.*, s. 225-226. Kütüphanenin amacı, mevcut eserlerden faydalanmayı sağlamak ve arkeoloji bilimini okuyup öğrenmeyi kolaylaştırmaktır. Bu kütüphanede eski eserlere ve bunların tarihine ait çeşitli kitaplar konmuştur. Arkeoloji Müzesi Kütüphanesi, günümüzde de Osman Hamdi Bey zamanında düzenlenen biçimini korumaktadır. Bkz. Mustafa Cezar, *a.g.e.*, s. 264.

50. Mustafa Cezar, *a.g.e.*, s. 273-274.

51. Erdem Yücel, *Türkiye'de Müzecilik*, s. 59.

Tamamlanan müze binasının temel atma töreninde Osman Hamdi Bey, Avrupa müzelerinde hiç örneği olmayan bu hızlı gelişime destek sağladığı için, padişaha şükranlarını sunmuştur. Üçüncü binanın açılışıyla Çinili Köşk'teki heykellerin tümü buraya taşınmıştır. Bu binada farklı bir düzenleme yapılmıştır. Bazı odalar yalnızca bir kazıdan elde edilen eserlerle oluşturulmuştur. Bazı salonlar ise, eserlerin tiplerine göre ayrılmıştır. Sergilemenin ana hedefi, eserlerin mülkiyetinin edinildiğini göstermektir.⁵²

Osman Hamdi Bey, 1910 yılındaki ölümüne kadar, müze müdürlüğü üstlenecektir. Onun adını, Türk müzeciliği konusunda ölümsüzleştirecek diğer çalışmaları ise şunlardır:

- a) Müzenin içerisinde; birer modelhane ve fotografhane yapılması.
- b) Yıldız Sarayı içerisinde bulunan Yıldız Çini Fabrikası'nın müzeye bağlanması çalışmaları.⁵³
- c) Müzede bulunan eserlerin, bilimsel olarak tasnif ve teşhirinin yapılması.⁵⁴
- d) Önceki yıllarda çıkarılan eski eser nizamnamelerinin yeterli olmayışı yüzünden, dereceli olarak 1884 ve 1906 yıllarında, Eski Eser Nizamnamelerinin çıkarılması.⁵⁵

52. Wendy M K. Shaw, *a.g.e.*, s. 226-227.

53. Yıldız Çini Fabrikası, 1894'de II. Abdülhamit'in çini ve porselenlere merakından, Avrupa saraylarına bağlı porselen işletmelerinin bir benzerinin Yıldız Sarayı'nda da olması, saray ve kasırların porselen ihtiyacını karşılamak ve üretilen porselen eşyaların dünyada, Osmanlı ve II. Abdülhamit'in kimliğiyle tanıtılması amacıyla kurulmuştur. Fakat fabrika, II. Abdülhamit'in tahttan indirilişine kadar çalışmıştır. Abdülhamit'in tahttan indirilişiyile, kapatılması istenmiştir. Osman Hamdi Bey'den de fikrini istemişlerdir. Osman Hamdi Bey'in bir yazıyla verdiği cevapta fabrikanın hemen açılması taraftarı olduğunu bildirmiştir. Böylece çini fabrikası müzeye bağlı bir kurum haline gelmesi fikri doğmuştur. Fakat Osman Hamdi Bey'in hastalanması ve resmi işlerin yürümesinin yanı sıra, fabrikanın tamiri ve fabrikanın çalışır vaziyete sokulması zaman almıştır. Fabrikanın yeniden çalışır hale gelmesi Halil Edhem Bey zamanında olmuştur. Yıldız Çini Fabrikası en nihayet 1911 yılında çalışmaya başlamıştır. Birinci Dünya Savaşı içinde kapanmıştır. 1959 yılında Sümerbank tarafından faaliyete geçmiş, halen T.B.M.M. Milli Saraylar'a bağlı olarak faaliyetini sürdürmektedir. Ayrıntılı bilgi için bkz: Sinem Serin, *Yıldız Çini/Porselen Fabrikası*, İstanbul Üniversitesi, Sosyal Bilimler Enstitüsü, İstanbul 2009; Mustafa Cezar Yıldız Çini Fabrikası'nın kuruluş yılı olarak 1892 yılını vermiştir. Mustafa Cezar, *Sanatta Batı'ya Açılış..*, s. 277-279.

54. Müze için yapılan sözleşmede, tarihi eser koleksiyonunun yanı sıra bir de üst katta Doğa Tarihi Müzesi kurulması öngörülmüştür. Fakat Osman Hamdi Bey'in düşünmüş olduğu bu müze, hiçbir zaman kurulamamıştır. Bu müzeye birkaç yıl boyunca, İslam eserleri koleksiyonu da yer almamış, ancak daha sonra kurulmuştur. Wendy M K. Shaw, *a.g.e.*, s. 219. Türk ve İslam eserleri Çinili Köşk Müzesi'nde kalmış, diğer uluslara ait taş ve tunç eserler ise, bu yeni Arkeoloji Müzesine nakledilmiştir. Bkz. Enver Behnan Şapolyo, *Müzeler Tarihi*, s. 39.

55. *Müze-i Hümayun Rehnüma*, s. 14. 1884 yılında çıkarılan Aşar-ı Atika Nizamnamesi, 1874 nizamnamesinde istenilen sonuca ulaşamaması üzerine yapılmıştır. Bu nizamnameye göre; "kazılar-

Görüyoruz ki Osman Hamdi Bey, bu önemli konuların hepsini başarıyla yerine getirmiştir. Hepsine aynı oranda değer vermiş, birini diğerinden daha üstün tutmamıştır. Onun bu çabasını göz ardı etmek mümkün değildir. Zor bir dönemdir ve Osman Hamdi Bey'in müze müdürlüğü yaptığı yıllarda, Osmanlı İmparatorluğu'nun mali durumu iyi de değildir. Oysa ki kültürel faaliyetler, mali imkanlar gerektirir ve olmadan yapılamaz. İşte bu maddi imkansızlıklar içerisinde, Osman Hamdi Bey'in böyle bir bina yaptırması, çeşitli ekonomik ve bürokratik güçlükleri yendiğini göstermektedir. Hele ki, bu kültürel faaliyetlerin önemini yeteri kadar kavramış devlet erkanının azlığı, bu başarıyı daha da büyütülmektedir.

Osman Hamdi Bey döneminde başka müzeler de faaliyete girmeye başlamıştır. Arkeoloji ağırlıklı olan Müze-i Hümayun'un içinde yeterli yer olmadığı için, ilk müze binası olan Aya İrini'de silahlar ve askeri teçhizat kalmıştır. Burası, günümüzdeki Askeri Müze'nin temeli olan ve Cebehane olarak tanınan, Esliha-i Askeriye Müzesi olarak düzenlenerek, 1908 yılında ziyarete açılmıştır. Deniz Müzesi'nin temeli olan Bahriye Müzesi de, 1897'de ve yine Osman Hamdi Bey döneminde açılmıştır.

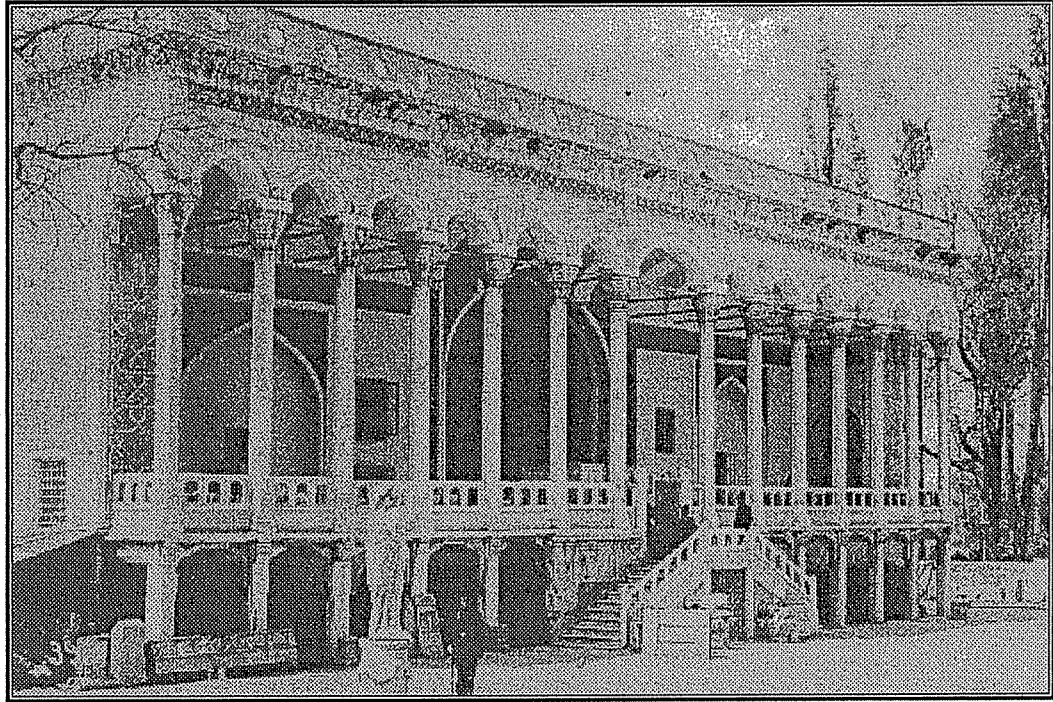
Osman Hamdi Bey, başkent İstanbul dışında da, eski eser depolarını kurmuş ve ileride geliştirilecek bölge müzeleri projesini başlatmıştır. Bu kökle gelişen bölge müzelerinden, günümüze kadar ulaşan şehir müzeleri kurulmuştur.

Sonuç olarak; Avrupa'daki örneklerine göre gecikmiş de olsa, 60 yıllık bir uğraş sonucunda, çökmekte olan bir imparatorluk için lüks sayılabilecek müzecilik anlayışı oturmuş ve böylece ilk müzemiz kurulmuştur. Bu kurum, yani Müze-i Hümayun; genel anlamda yapılanmasını tamamlamış ve eski eser konusundaki çalışmalar için parlak bir örnek teşkil etmiştir. Bu gün Eski Şark Eserleri Müzesi, Çinili Köşk Müzesi ve Arkeoloji Müzesi binalarını içinde barındıran İstanbul Arkeoloji Müzeleri adı ile anılmaktadır.

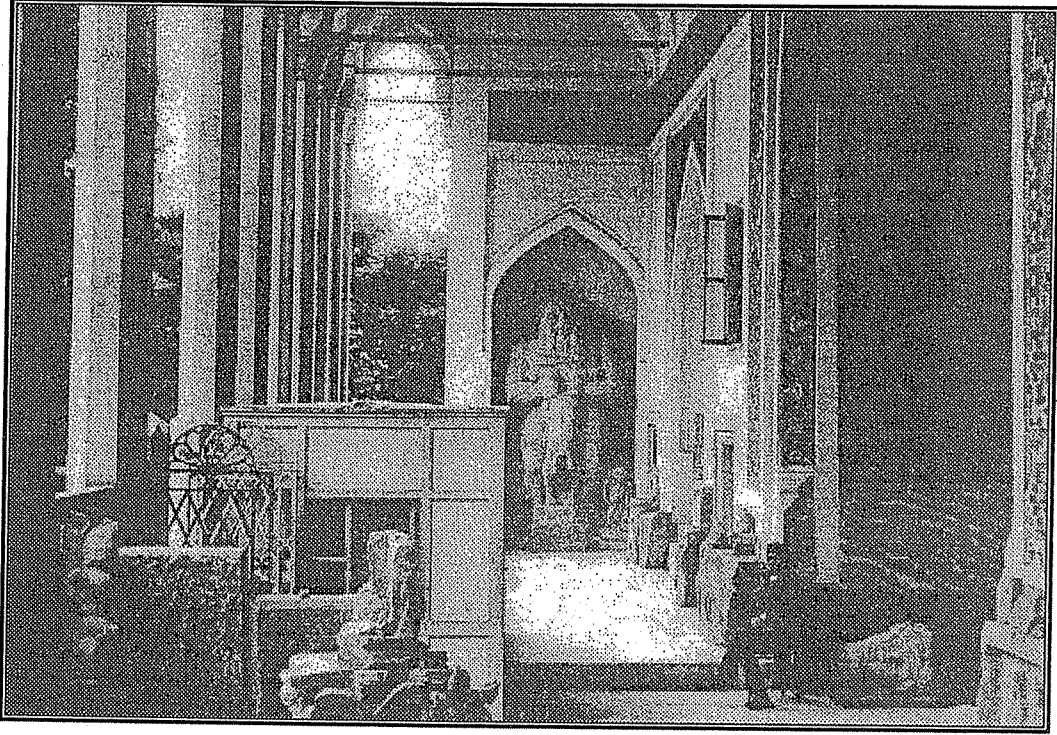
da çıkan eski eserlerin üçte biri devlete, üçte biri kazı yapana, diğer üçte biri de arazi sahibine aittir" kararı yerine "kazılarda çıkan eski eserlerin üçte ikisi devlete, üçte biri arazi sahibine aittir. Kazı yapana da pay verilmemiştir." Böylece eserlerin yurtdışa çıkınlarını engellemek üzere yeni bir adım daha atılmıştır. Erdem Yücel, Türkiye'de Müzecilik, s. 53-54. 1906 yılında çıkan nizamname ile bazı küçük değişiklikler yapılmış olsa da nizamnamenin ana yapısı değişmemiştir. Bkz: Ferruh Gerçek, Türk Müzeciliği, s. 116.



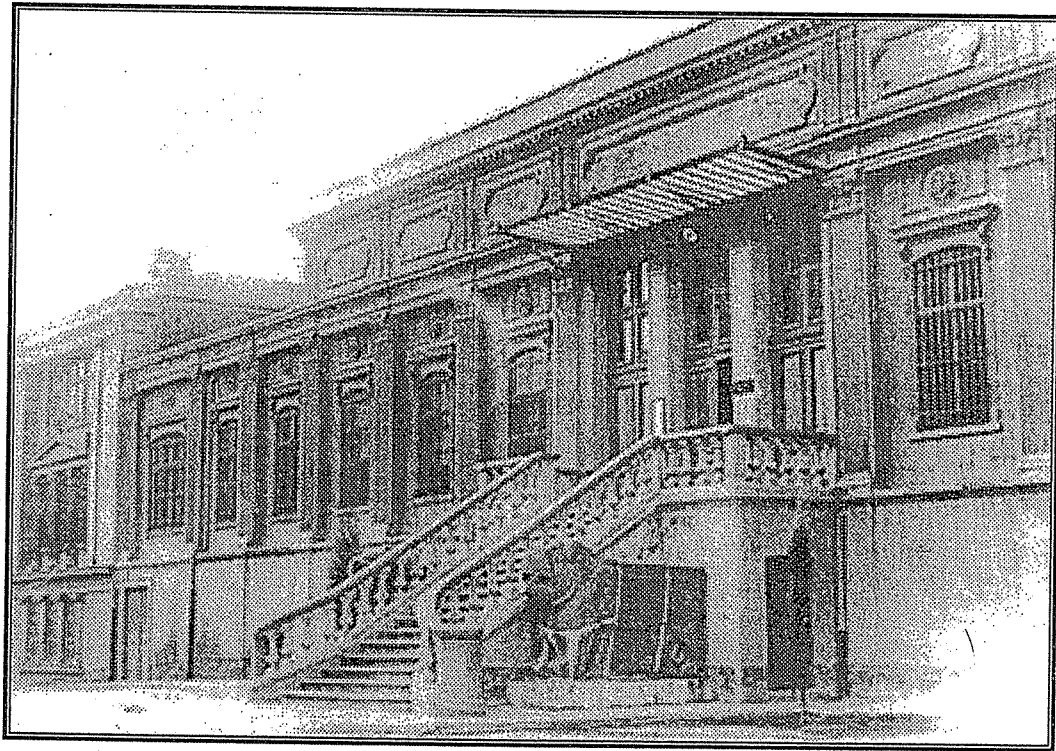
Resim 1: *Aya İrini*



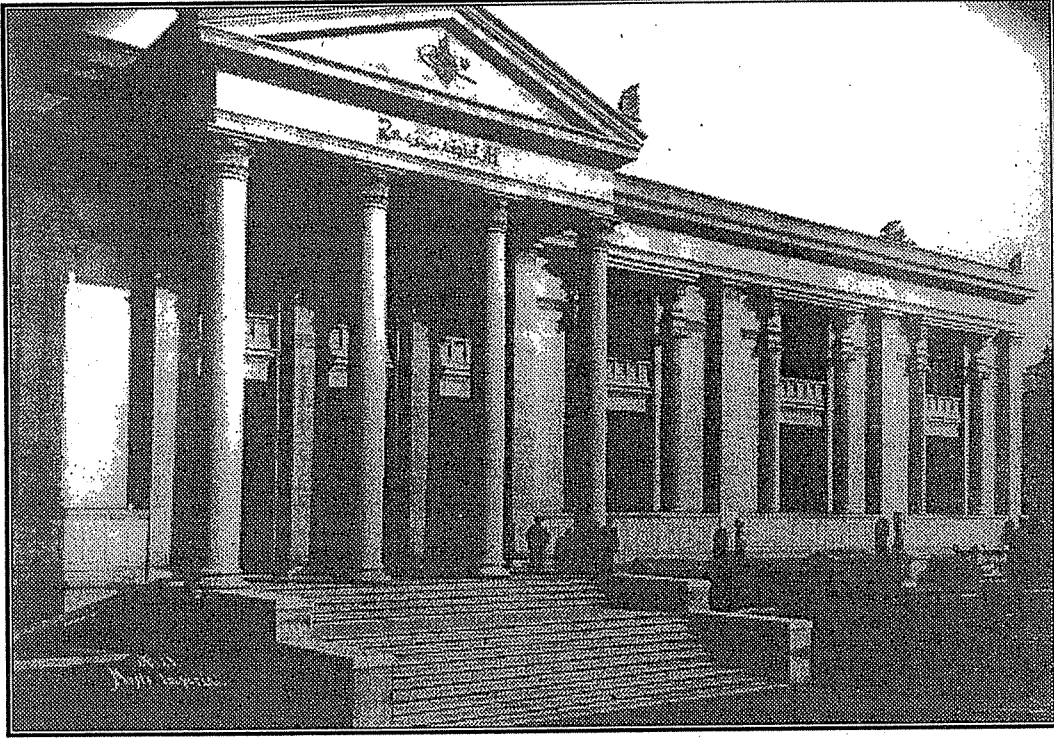
Resim 2: *Çinili Köşk*



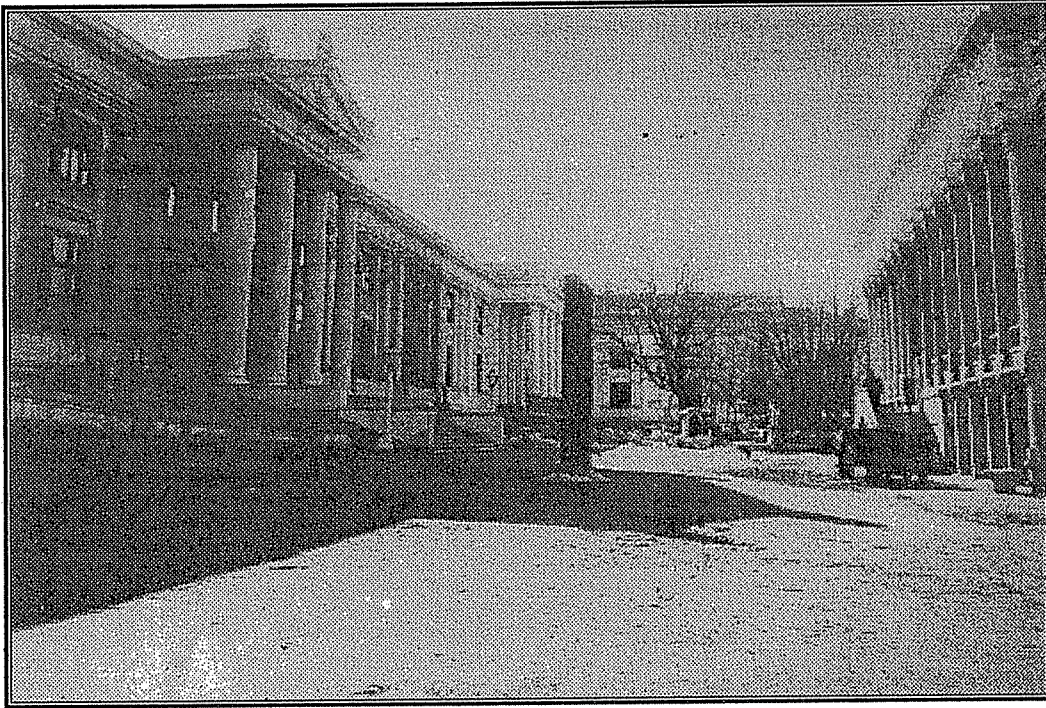
Resim 3: Çinili Köşk



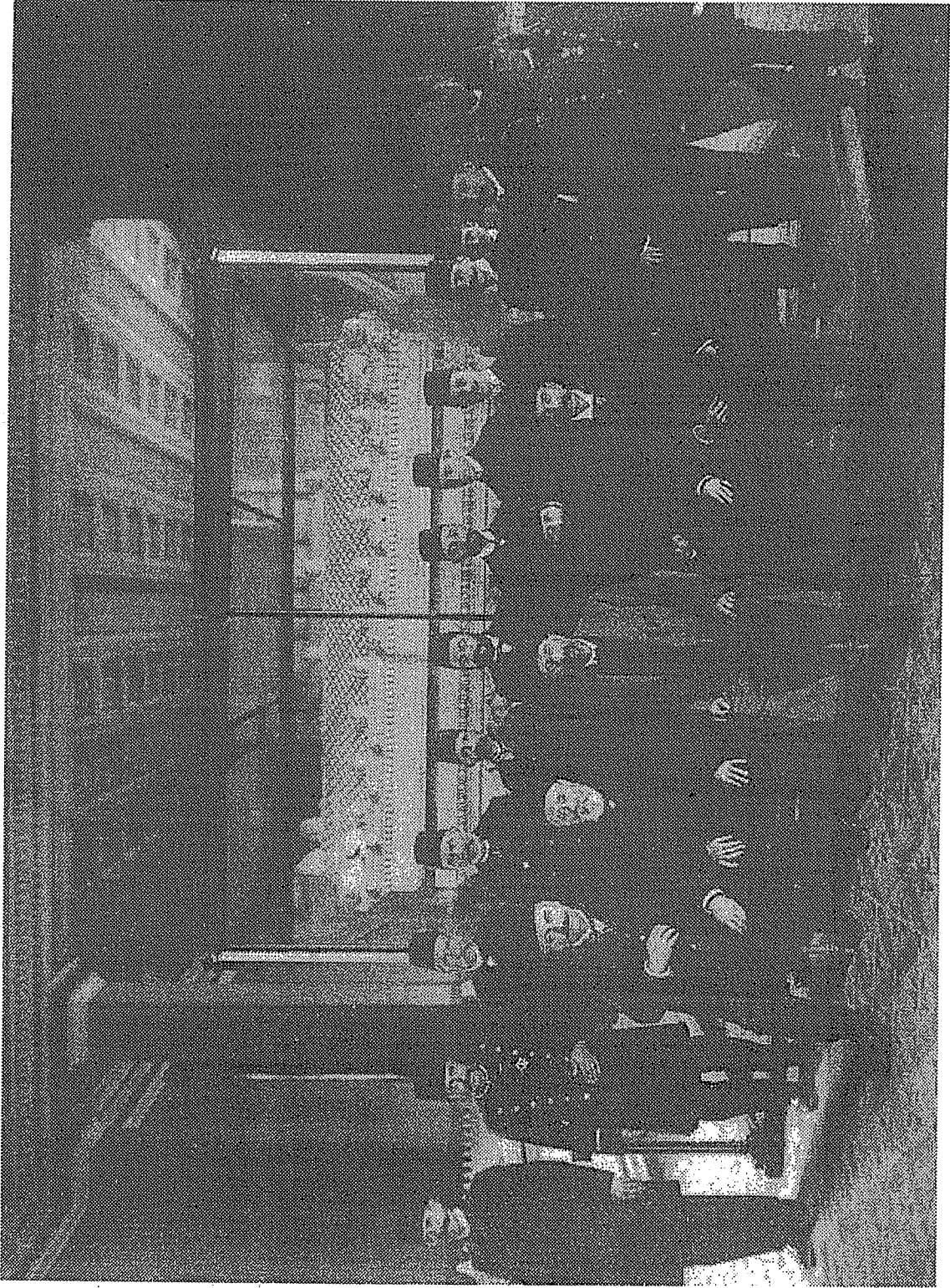
Resim 4: Sanayi-i Nefise Mektebi / Eski Şark Eserleri Müzesi



Resim 5: *Asar-ı Atika Müzesi'nin İlk Yapılan Binası*



Resim 6: *Asar-ı Atika Müzesi'nin Tamamlanmış Hali*



Resim 7:
Osman
Hamdi Bey
ve Müze
Personeli