



GİRESUN ÜNİVERSİTESİ

**Uluslararası
Yaylacılık ve Yayla Kültürü
Sempozyumu**

26 - 28 Eylül 2019

**International Symposium
on Transhumance and
Upland Settlement Culture**

26 - 28 September 2019

**Международный
Симпозиум по
Плато Культуре**



**TAM METİN BİLDİRİ KİTABI
PROCEEDINGS**



ULUSLARARASI YAYLACILIK VE YAYLA KÜLTÜRÜ SEMPOZYUMU

International Symposium on Transhumance and Upland Settlement Culture

(26 - 28 Eylül 2019 – Giresun)

Editörler / Editors

Prof. Dr. Mustafa CİN

Dr. Öğr. Gör. Nazım KURUCA



© 2019 Giresun Üniversitesi Yayınları



Yayıncı Sertifika No
34717

e-ISBN
978-975-2481-15-2

Aralık 2019
e-Kitap olarak yayımlanmıştır.

Erişim Adresi:

<http://www.giyas2019.org/tr/sempozyumkitabi>

YAYINA HAZIRLAYAN

Mustafa SERİN

KAPAK TASARIMI:

Fatih Mehmet GÖK

Kitapta yer alan tüm bildiriler, "Uluslararası Yaylacılık ve Yayla Kültürü Sempozyumu"nda sunulmuştur.
Kitapta yayımlanan yazılarla ilgili bütün sorumluluklar yazar ya da yazarlara aittir.

It is hereby notified that all papers included in the proceeding book were presented orally at the
International Symposium on Transhumance and Upland Settelement Culture.
All responsibilities related to the papers published in the proceeding book belong to the author(s).

Çağrılı Konuşmacılar / Keynote Speakers

Prof. Dr. Alfina SİBGATULLİNA - Rusya Bilimler Akademisi

Prof. Dr. Amantur CAPARUV - Kırgızistan İlimler Akademisi Üyesi

Prof. Dr. Emir NUHANOVIÇ - Dzelam Bijedic Üniversitesi, Bosna Hersek

Prof. Dr. Yakub GARİBOV - Azerbaycan, Bakü Devlet Üniversitesi

Prof. Dr. Bereket KARİBAYEV - Al Farabi Üniversitesi, Kazakistan

Prof. Dr. Dihan Qamzabekuli - Astana Üniversitesi, Kazakistan

Paneller / Panels

Panel: Dünden Bugüne Yaylacılığın Milli Kültüre Etkileri

Prof. Dr. Metin AKAR (Panel Başkanı / Moderator)

Prof. Dr. Ali ÇELİK

Prof. Dr. İhsan BULUT

Prof. Dr. Serkan DOĞANAY

Panel: Türkiye'nin Ekonomik Geleceğinde Yaylacılığın Yeri

Prof. Dr. Mehmet ÖZ (Panel Başkanı / Moderator)

Prof. Dr. Halit KESKİN

Doç. Dr. Hanefi BOSTAN

Doç. Dr. Nejdet GÖK

İÇİNDEKİLER

SUNUŞ	4
ÖNSÖZ.....	5
YAYLA ŞENLİKLERİNİN YAYLALARDAKİ TURİZM FAALİYETLERİNE OLAN ETKİLERİNİN DEĞERLENDİRİLMESİ: OVİT YAYLASI ÖRNEĞİ	7
DOĞU KARADENİZ YAYLALARINDAKİ KÜLTÜREL FAALİYETLERDEN YAYLA ŞENLİKLERİNİN YÖRE HALKI TARAFINDAN YURT DIŞINA YANSIMASININ ABD ÖRNEĞİ	24
EKOLOJİK SİSTEM TEORİSİ VE GÖÇ KURAMI YAKLAŞIMI İLE KIRSAL AİLE KAYNAKLARININ KULLANIMI: GİRESUN KÜMBET YAYLASI ÖRNEĞİ	39
19. YÜZYILDA OSMANLI DEVLETİ'NDE YAYLALARDAKİ ANLAŞMAZLIKLAR İLE İLGİLİ ÖRNEKLER	56
MOĞOLLAR VE TİMURLULAR DÖNEMİNDE ÖNEMLİ BİR YAYLAK: BÂDGÎS	65
DOĞU VE GÜNEYDOĞU ANADOLU BÖLGELERİ ARASINDA SÜRDÜRÜLEN YAYLACILIK FAALİYETLERİNE COĞRAFİ BİR BAKIŞ	86
YAYLALARDAKİ TURİZM VE REKREASYON AKTİVİTELERİNE YÖNELİK AKADEMİK PERSONELİN BAKIŞ AÇISININ DEĞERLENDİRİLMESİ: GİRESUN ÜNİVERSİTESİ ÖRNEĞİ	101
YAYLALARDAKİ KONAKLAMA TESİSLERİNİN HELAL TURİZM AÇISINDAN DEĞERLENDİRİLMESİ: AYDER YAYLASI ÖRNEĞİ	111
OSMANLI DEVLETİ'NDEN GÜNÜMÜZE YAYLALARIN HUKUKİ PROBLEMLERİ VE ÇÖZÜM ÖNERİLERİ (GİRESUN ÖRNEĞİ)	126
İMAR BARIŞININ YAYLA YERLEŞMELERİ ÜZERİNDEKİ ETKİSİNİN UYDU GÖRÜNTÜLERİ İLE BELİRLENMESİ: GİRESUN KARAGÖL DAĞI ÖRNEĞİ.....	141
EVLİYA ÇELEBİ'NİN ESERİNDE YAYLA YAŞAMI.....	149
YAYLA VE YAYLACILIK BİBLİYOGRAFYASI.....	157
GÖLE'DE (ARDAHAN) YAYLACILIK	174
TRABZON MANİLERİNDE YAYLA HAYATI.....	188
DERİN EKOLOJİ BAĞLAMINDA AHMET KUTSİ TECER'İN ŞİİRİ VE MEKÂN OLARAK YAYLA	204

YAYLA KÜLTÜRÜNDE KADIN İŞİ – ERKEK İŞİ ALGISI ÜZERİNE BİR ÇALIŞMA: AŞAĞI ÇAĞRANKAYA YAYLASI ÖRNEĞİ.....	219
TÜRKÜLERDE YAYLA VE YAYLACILIK.....	239
KASTAMONU KAZASI YAYLAKLARI (1487-1582).....	254
YAYLACILIK KÜLTÜRÜNDE DÖNÜŞÜM: SULTANMURAT VE EĞRİSU YAYLALARI ÖRNEĞİ.....	274
TİREBOLU - ÇAYKARA ÇEVRESİNDE YAYLA KÜLTÜRÜ VE YAYLA ŞENLİKLERİ	287
ÇEPNİ: GÖÇER VE ÖZGÜR.....	329
YAYLA TURİZMİNİN EKONOMİK KALKINMADAKİ ROLÜ VE YAYLACILIĞIN KÜLTÜREL DÖNÜŞÜMÜ: GİRESUN İLİ ÖRNEĞİ	340
GÖLE'DE (ARDAHAN) YAYLACILIĞIN EKONOMİK BOYUTU	356
KIRSAL KALKINMA DESTEKLERİNİN YAYLA TURİZMİNE ETKİSİ: GİRESUN İLİ ÜZERİNE BİR DEĞERLENDİRME	368
GİRESUN YAYLA TURİZMİ VE ŞEHİR PAZARLAMASI İLİŞKİSİNE YÖNELİK KEŞİFSEL BİR ANALİZ	384
KARAGÖL DAĞI CİVARINDA YAYACILIK FAALİYETLERİNİN.....	399
GİRESUN'DA YAYLAK KIŞLAK HAYATININ SOSYOLOJİK ANALİZİ	419
SİS DAĞI YAYLACILIK GELENEĞİNDE KÜLTÜREL DEĞİŞİM	429
KONARGÖÇER KÜLTÜRÜN BİREYSEL ve TOPLUMSAL PSİKOLOJİMİZDE BIRAKTIĞI İZLER	440
KARAYOSUNLARI VE YAYLALAR	446
GİRESUN İLİ BULANCAK İLÇESİ YÖRESEL KOLAN DOKUMASI ÜZERİNE BİR DEĞERLENDİRME	455
DOĞU KARADENİZ YAYLALARINDA ÜRETİLEN GASTONOMİK ÜRÜNLERİN GASTRONOMİ TURİZMİ AÇISINDAN DEĞERLENDİRİLMESİ.....	469
DOĞU KARADENİZ ÇEPNİLERİNİN YAYLACILIKTA KULLANDIKLARI BAZI ARAÇ GEREÇLER ve BUNLARIN ETRAFINDA ŞEKİLLENEN HALK BİLGİSİ	477
GERGER İLÇESİNDE (ADIYAMAN) YAYLACILIĞIN MEKÂNSAL VE SOSYO-EKONOMİK DEĞİŞİMİ	493

SOSYAL BİLGİLER ÖĞRETMEN ADAYLARININ YAYLA KAVRAMINA İLİŞKİN METAFORİK ALGILARI	513
SANAL ORTAMDA GİRESUN YAYLALARININ TANITIMLARI VE İTİBARLARININ DEĞERLENDİRİLMESİ	525
BARTIN İLİNİN YAYLA TURİZMİ POTANSİYELİNİN DEĞERLENDİRİLMESİ	535
YAYLA TURİZMİNDE ALTERNATİF DESTİNASYONLAR: KIBRISCIK YAYLALARI*	551
YÖRE HALKININ TURİZMİN ETKİLERİNE YÖNELİK ALGILARI: KARADENİZ BÖLGESİ'NDEKİ İLLERİ KONU ALAN ÇALIŞMALARIN BİBLİYOMETRİK PROFİLİ	568
GİRESUNLU SANATÇILARIN YAYLA GÖZLEMLERİ VE ALGISI	584
SOMUT OLMAYAN KÜLTÜREL MİRAS: YAYLA ŞENLİKLERİ VE FOLKLORİK İŞLEVLERİ	593
ÂŞIK FEYMÂNİ'NİN ANLATTIĞI ÇUKUROVA ÂŞIK HİKÂYELERİNDE YAYLA	604
GİRESUN MÂNİ SÖYLEME/TÜRKÜ ATMA GELENEĞİNDE YAYLA KÜLTÜRÜ	618
GLAMPING TURİZMİN DOĞU KARADENİZ YAYLALARINDA UYGULANABİLİRLİĞİ	635
DOĞU KARADENİZ YAYLALARININ VAZGEÇİLMEZ LEZZETİ "KUYMAK"	651
FOTOĞRAFÇILIK AKTİVİTELERİNİN YAYLA TURİZMİNE VE YAYLALARIN TANITIMINA KATKISI: GEZFOD (GİRESUN) ÖRNEĞİ	659
YAĞLIDERE - KÜMBET YAYLASI ARASINDAKİ SAHANIN FOTO SAFARİ AÇISINDAN DEĞERLENDİRİLMESİ	667
ÜNİVERSİTE ÖĞRENCİLERİNİN ÖĞRENİM GÖRDÜKLERİ İLİN DESTİNASYONLARINA İLİŞKİN FARKINDALIK VE DENEYİMLERİNİN DEĞERLENDİRİLMESİ: GİRESUN ÖRNEĞİ	677
GİRESUN İLİNDE TURİZM EĞİTİMİ ALAN LİSANS ÖĞRENCİLERİNİN ÇEKİCİ SEYAHAT MOTİVASYONLARINI ALGILAMA DÜZEYLERİ: KÜMBET YAYLASI ÖRNEĞİ	696
TRABZON YÖRESİ TÜRKÜLERİNDE YAYLA KAVRAMI ÜZERİNE COĞRAFİ BİR ARAŞTIRMA	705
BÜYÜK KAFKASYA'NIN GÜNEY YAMACI YAYLALARINDA MANZARALARIN EKOLOJİK TEŞHİS YÖNTEMİYLE DEĞERLENDİRİLMESİ	715
ULUSLARARASI YAYLACILIK ve YAYLA KÜLTÜRÜ SEMPOZYUMU SONUÇ BİLDİRGESİ	726
SEMPOZYUM FOTOĞRAFLARI	729

GERGER İLÇESİNDE (ADİYAMAN) YAYLACILIĞIN MEKÂNSAL VE SOSYO-EKONOMİK DEĞİŞİMİ

SPATIAL AND SOCIO-ECONOMIC TRANSFORMATION OF TRANSHUMANCE (YAYLACILIK) IN GERGER (ADİYAMAN) DISTRICT

*Muzaffer BAKIRCI**

Özet

Türkiye’de kırsal alanlarda yaşanan değişim ve dönüşümden en fazla etkilenen yaşam şekillerinden biri yaylacılıktır. Anadolu’nun hemen her bölgesinde gerçekleştirilen yarı göçebe hayvancılık ve buna bağlı olarak ortaya çıkan yaşam tarzı radikal değişimlerle karşı karşıya bulunmaktadır.

Türkiye’nin güneydoğusunda, Adıyaman iline bağlı olan Gerger ilçesi, bu değişim sürecini en belirgin olarak yaşayan yörelerden biridir. Oldukça dezavantajlı coğrafi koşullara sahip olan yörede, yüzyıllardır kesintisiz olarak gerçekleştirilen yaylacılığa dayalı hayvancılık faaliyeti ve buna bağlı olarak biçimlenmiş olan yayla kültürü günümüzde yok olma riskiyle karşı karşıyadır.

Çalışmanın temel amacı, Gerger yöresinde yaylacılığın gelişimini, mevcut durumunu ve muhtemel geleceğini analiz etmektir. Bu hedef kapsamında yayla sahaları farklı zamanlarda ziyaret edilmiş, hâlihazırda yaylacılık faaliyetine katılan, yayla sahasını ikinci ev olarak kullanan ve daha önce yaylacılık faaliyetine katılmış ancak günümüzde bu faaliyetin dışına çıkmış olan yöre halkıyla mülakat ve görüşmeler yapılmıştır. Sahada yapılan gözlemler ile mülakatlar sonucu elde edilen veriler birlikte değerlendirilerek değişimin boyutu ve nedenleri ortaya konulmaya çalışılmıştır.

Çalışmada elde edilen bulgular sonucunda; Gerger ilçesinde yaylacılık faaliyetinde birbiriyle bağlantılı üç boyutta değişimler meydana geldiği görülmüştür.

Mekânsal olarak: Mekânsal açıdan değişim arazi kullanımı ve mesken özelliklerinde belirginleşmektedir. Geçmişte doğal ortam koşullarına uygun olarak hayvancılık faaliyeti gerçekleştirilen sahalarda, bu faaliyet geri planda kalırken, yer yer tarımsal üretim yapılmaya başlanmıştır. Yine, geçmişte, çadırlarda ve Hol adı verilen küçük kaya girintilerinde karşılanan barınma ihtiyacı, günümüzde yerini neredeyse tamamen betonarme yapılara bırakmış bulunmaktadır.

Ekonomik olarak: Bu harekete katılan köyler için geçmişte temel ekonomik faaliyet olan hayvancılık, günümüzde son derece azalmış ve gelir getirici bir faaliyet olmaktan neredeyse çıkmıştır. Hâlihazırda çok az sayıda aile bu faaliyete katılmakta, yayla sahalarına çıkan ailelerin bir bölümü buradaki meskenlerini yazlık ev olarak kullanmaktadırlar.

* Doç. Dr., İstanbul Ü. Edebiyat Fak. Coğrafya Böl., mubak@istanbul.edu.tr. ORCID: 0000-0002-4848-3086

Sosyo-Kültürel olarak: Yaylacılık faaliyetine katılımın düşük düzeyde kalması, geçmişte keskin bir şekilde uygulanan bir takım sosyal kuralların etkisini tamamen yitirmesine, yine bazı geleneklerin ise yok olmasına yol açmaktadır. Hernekadar yayla şenlikleri gibi turizm eksenli birtakım çabalar sözkonusu olsa da, yörenin genel coğrafi özellikleri turizmin etkisinin kısa vadede yüksek seviyeye çıkmasını kısıtlayıcı niteliktedir.

Anahtar sözcükler: Yaylacılık, Mekânsal ve Sosyo-Ekonomik Değişim, Gerger

Abstract

Transhumance (Yaylacılık) is one of the most affected lifestyles from occurring changes and transformation of rural areas in Turkey. Semi-nomadic animal husbandry and resulting lifestyle from this activity are faced with radical changes that are practiced in almost every region of Anatolia.

Gerger district of Adiyaman province in southeastern Turkey is one of the most prominent areas living this process of change. The region, which has very disadvantageous geographical conditions, has been exposed to the risk of extinction in the pasture-based on livestock activity that has been carried out for centuries without interruption.

The main purpose of this study is to analyze the development, current status, and prospects of yaylacılık in the Gerger region. Within the scope of this target, the plateau areas were visited at different times, interviews were made with the local people who have already participated in the yaylacılık activity, using the plateau area as a second home and who have previously participated in the yaylacılık activity but have gone out of this activity today. The data obtained as a result of the observations made in the field and interviews were evaluated together and the extent and reasons of the change were tried to be revealed.

As a result of the findings obtained in the study; It has been observed that there are three interrelated changes in the yaylacılık activity in the Gerger district.

Spatially: Spatial change is evident in land use and residential properties. Agricultural production has been started in the areas where animal husbandry activities have been performed by the natural environmental conditions in the past, Again, the need for shelter, which was met in tents and small rock recesses called Hol in the past, has now been replaced almost entirely by reinforced concrete structures.

Economically: Livestock, which was the main economic activity in the past for the villages participating in this movement, has been extremely diminished and almost ceased to be an income-generating activity. Currently, very few families participate in this activity and some of the families who go to the yayla areas use their dwellings as second homes.

Socio-culturally: The low level of participation in the yaylacılık activity leads to the loss of the influence of certain social rules that were strictly enforced in the past and the disappearance of some traditions. Although there are some tourism-oriented efforts such as yayla festivals, the general geographical features of the region restrict the increase of tourism impact in the short term.

Keywords: Transhumance (Yaylacılık), Spatial and Socio-economic transformation, Gerger

Giriş

Yarı göçebe bir yaşam tarzını ifade eden ve geleneksel hayvancılık faaliyetlerinin bir sonucu olarak ortaya çıkan yaylacılık, sadece ekonomik boyutuyla değil aynı zamanda mekânsal ve sosyo-kültürel yönden de geçmişten beri Türkiye kırsal yaşamının önemli bir parçasını oluşturmuştur.

Ülkenin hemen her yöresinde genel anlamda yaylacılık faaliyeti gerçekleştirilmekle birlikte, sahip oldukları coğrafi özellikler her yörede kendine has yaylacılık geleneklerinin ortaya çıkmasına zemin hazırlamaktadır.

Türkiye'nin Güneydoğunda konumlanmış olan Gerger ilçesi bir bütün olarak dezavantajlı coğrafi özelliklere sahip bulunmaktadır. Topografik özellikler, iklim ve toprak şartları gibi fiziki coğrafya şartları ile tarım, ulaşım, ticaret ve sanayi faaliyetleri bakımından kısıtlı potansiyeller barındırması, yörenin geçmişten beri ekonomik olarak geri kalmasına zemin hazırlamış, bu durum yöre dışına göçü kaçınılmaz hale getirmiştir (Bakırcı, 2017).

Gerger ilçesi yaylacılık faaliyetlerinin çok eskiden beri kesintisiz olarak gerçekleştirildiği bir yöre niteliğindedir. Ancak değişen koşullar diğer klasik kırsal faaliyetlerle birlikte yaylacılığın da her geçen gün gerilemesine neden olmaktadır.

Geleneksel anlamda yaylacılık; köy halkının hayvanlarına taze ot yedirmek, kışlık ot elde etmek ve kısmen de hava değişimi sağlamak amacıyla mevsimlik olarak köylerinden farklı sahalara göç etmeleri ve dönem sonun da yeniden köylerine dönmeleridir. Bu hareket doğal ortam şartlarından en fazla yararlanmanın bir neticesi olduğu kadar aynı zamanda çayır ve mera hayvancılığının zorunlu kıldığı bir husustur.

Türkiye'de kırsal nüfusun ekonomik ve sosyo-kültürel hayatından önemli bir yeri olan yaylacılık, coğrafya bilimine mensup araştırmacılar tarafından sıkça inceleme konusu yapılmıştır. Çalışmalar bazen daha geniş kapsamlı konular içinde ayrı bir başlık ele alınırken, çoğu kez ise temel konu olarak incelenmiştir.

Ülkenin hemen her yöresine ilişkin çalışmalara konu olan yaylacılıkta, ortaya konulan bilimsel çalışmalar başlangıçta daha çok kavramsal çerçevesinin çizilmesi ve genel özelliklerinin ortaya konulması şeklinde olurken (Alagöz, 1938; Emiroğlu, 1977; Leidenfrost & Pasher, 1969; Tunçdilek, 1964). Sonraki dönemlerde ise yayla sahaları tek tek ele alınarak fonksiyonel özellikleri ve sorunları üzerine odaklanılmıştır (Çetin, 2012).

Günümüze yakın dönemlerde yaylalar daha ziyade fonksiyonel değişim, turizm eksenli olarak ele alınmaktadır. Bu çalışmalarda bir yanda bu fonksiyonun geliştirilmesi diğer taraftan ise değişimin ortaya çıkardığı sorunlar irdelenmektedir (Bekdemir & Özdemir, 2002; İTO, 1997; Zaman, M., 2001; Doğanay & Coşkun, 2013). Yaylacılık faaliyetlerine ilişkin çalışmalar Türkiye'nin hemen her bölgesini kapsarken (Güner & Ertürk, 2005; Gürbüz, 1999; Sözer, 1972), ağırlıklı olarak Karadeniz Bölgesindeki yaylaların bilimsel çalışmalar konu olduğu görülmektedir (Aydınözü & Solmaz, 2003; Bakırcı, 1999; Doğanay, H., & Zaman, S., 2004; Doğanay, S., 2011; Tunçel vd. 2004; Yürüdü, 2006; Zaman, M., 2000 ve 2007; Somuncu, 2012; Özdemir & Çelikoğlu, 2014)

Yöntem

Temel amacı; Adıyaman'ın Gerger ilçesinde yaylacılık faaliyetlerinin tarihsel gelişimi, yapısal özellikleri, günümüzde yaşanan değişimleri ve sonuçlarını ortaya koymak, bu sahaların geleceğine yönelik perspektifler oluşturmak olan bu çalışmada, saha gözlemleri, mülakatlar ve resmi istatistikler temel metod ve araçlar olarak kullanılmıştır.

Bulgular

Çalışma sahasını Adıyaman ili Gerger ilçesi sınırları içinde yer alan (Harita 1) ve Güneydoğu Toros Dağlarının bir bölümünü oluşturan Gördük Dağlık kesimi oluşturmaktadır. Deniz seviyesine göre oldukça yüksek olan araştırma sahasında eğim değerleri de oldukça yüksek düzeydedir. 2250 m yüksekliğe ulaşan yörenin en yüksek ve eğimli zirvelerinin yer aldığı bu kesimde yer alan ve yükseltisi 1700-1900 m. arasında değişen çayır ve meralar hayvancılık için uygun şartlar sunmaktadır.

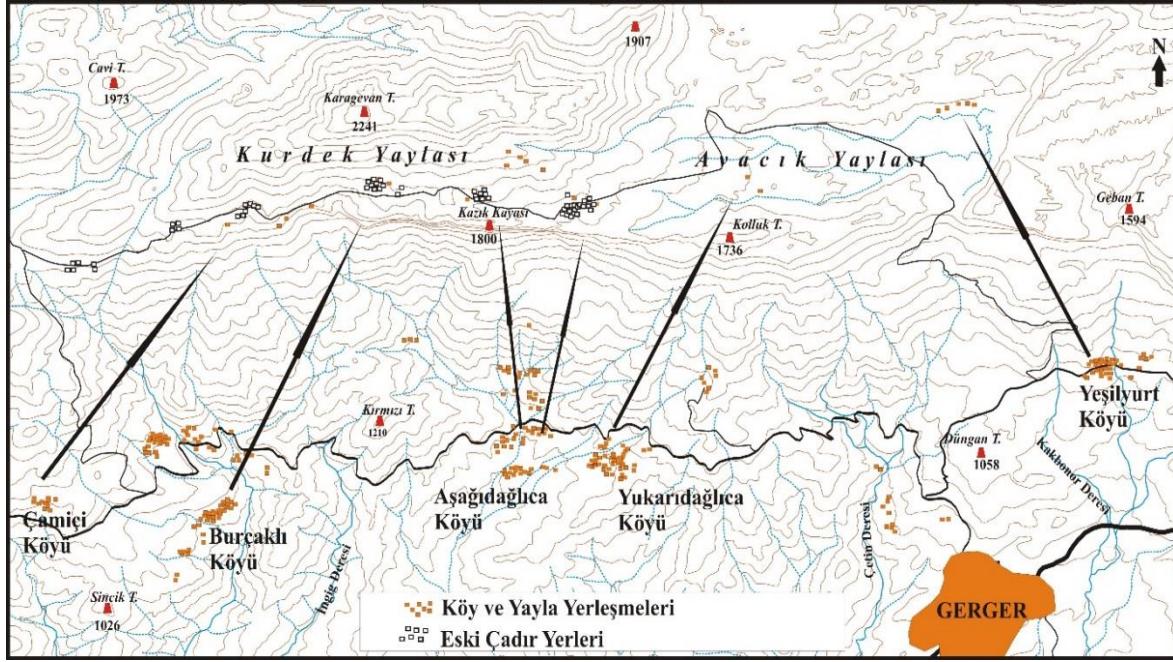


Harita 1: Gerger İlçesi Lokasyon Haritası

Gerger ilçesi genelinde topografik koşulların etkisiyle tarımsal arazilerin dar ve eğimli olmasını ve tarımsal üretimin zor şartlarda gerçekleştirilmesini beraberinde getirmekte, bu durum yöre köylülerinden bir bölümünün yüksek kesimlerdeki çayır ve meralardan tarımsal üretim amaçlı yararlanmasını zorunlu hale getirmektedir.

Çalışma alanımızı Gerger İlçe merkezinin kuzeyindeki dağlık sahada konumlanmış olan Avacık ve Kurdek yaylaları oluşturmaktadır. Birbirinin devamı olan ve bir eşikle birbirinden ayrılan bu sahalardan doğuda yer alan bölümüne Avacık Yaylası, batıdaki kesimine ise Kurdek yaylası adı verilmektedir (Harita 2).

Avacık yaylası ile Kurdek yayla sahası birbirinin devamı niteliğinde olmakla birlikte topografik özellikleri bakımından oldukça farklı nitelikler taşımaktadır. Bu çerçevede Avacık yaylası daha düz bir görünüm sergilerken, Kurdek yaylası yamaç eğimlerinin daha yüksek olduğu topografik özelliklere sahiptir (Foto 1).



Harita 2: Yayla Sahasının Topografik Görünümü ve Yaylacı Köylerin Konumu

Yörenin genel topografik özellikleri göz önünde bulundurulduğunda, ilçenin sayılı düzlük alanlarından bir olduğu kabul edilebilecek olan Avacık yayla sahasında yaz aylarında tamamen koruyan dereler kışın yağış ve ilkbaharda kar sularının saha içinde hareketine olanak tanımaktadır.



Foto 1: Avacık Yaylası (solda) ve Kurdek Yaylası Topografik Görümünü

Daha sert topografik özellikler taşımakta olan Kurdek yaylası ise genel hatlarıyla kuzeyinde yer alan yüksek eğimli zirveler ile güneyinde adeta uçurum halini alan saha

arasındaki yamaç kesimlerinden oluşmaktadır. Eğim değerlerinin oldukça yüksek olması ve yamaç sahasının dar bir şerit halinde uzanması, Kurdek yayla sahasında bir akarsu ağının oluşmasına imkân verilmemiştir. Yer yer yüzeye çıkan ve yaylacılık faaliyeti için hayati önem taşıyan kaynakların önlerinde küçük vadiler oluşmuş olmakla birlikte belirgin bir vadi sisteminden söz etmek mümkün değildir.

Diğer taraftan yayla sezonunun başladığı Mayıs ayından itibaren Haziran ayı başlarına kadar yayla sahalarında küçük dereler ve daha büyük miktarda suyun aktığı çeşmeler söz konusu olmakla birlikte, belirtilen tarihten itibaren su miktarı giderek azalmakta, gerek insanların kullanımı ve gerekse hayvanların su ihtiyacının karşılanmasında güçlükler yaşanmaktadır. Geçmişte bu sorunun giderilmesinde kar çukurlarından faydalandığı öğrenilmektedir. Kış mevsimi boyunca yağan karın yöredeki çukur alanlara dolmasıyla ve kar örtüsünün basınçla sertleşmesi sonunu yaz aylarının ortalarına kadar çıkarılarak değerlendirilebilmiştir.

Avacık ve Kurdek yaylalarında toprak özellikleri kısaca değerlendirildiğinde, bir bütün olarak her iki yayla sahasında da kahverengi toprakların yaygın bir şekilde yer aldığı görülmektedir. Bu genel kaideye karşın eğim değerleri düşük olan Avacık yaylasında toprak örtüsü daha kalın ve büyük ölçüde otlarla kaplı iken, eğimin giderek artış gösterdiği Kurdek yaylasında ise önemli ölçüde aşınmaya maruz kalmış olan toprak örtüsü oldukça zayıf bir görünüm sergilemektedir.

Kurdek ve Avacık yayla sahalarından farklı köylerden gelen köylüler faydalanmaktadır. 300 yıl kadar geriye doğru geçmişi götürülebilen Gerger'de yaylacılık faaliyeti (Taşt Emir, 1999; Öztürk, 2008), Doğu ve Güneydoğu Anadolu Bölgelerinde 35 yılı aşkın bir süredir etkili olan terör olaylarının kırsal hayatı adeta bitirme noktasına getirmesine karşın kesintisiz olarak gerçekleştirilmeye devam etmiştir.

Avacık yaylasını her ne kadar uzunca bir süre sadece Yeşilyurt köylüleri kullanmış olsa da, yakın geçmişte yayla sahasının batı bölümünün Yukarıdağlıca köylülerine satılmasıyla bu iki köyün kullanım alanı haline gelmiştir. Diğer bir yayla sahası olan Kurdek yaylasının ise, Aşağıdağlıca, Burçaklı ve Çamiçi köylüleri tarafından kullanıldığı, böylece toplam 5 köyün belirtilen iki yayla sahasından faydalandığı görülmektedir

Avacık yaylası Yeşilyurt köyüne yaklaşık 5 km mesafede yer alırken, yaylanın Gerger şehir merkezine uzaklığı ise 8 km kadardır. Fiziki olarak çok uzak sayılmayan bu mesafenin özellikler sert topografik özellikler ve keskin eğim değerleri nedeniyle zorlu bir yolculuk gerektirdiğini de ifade etmek gerekir.

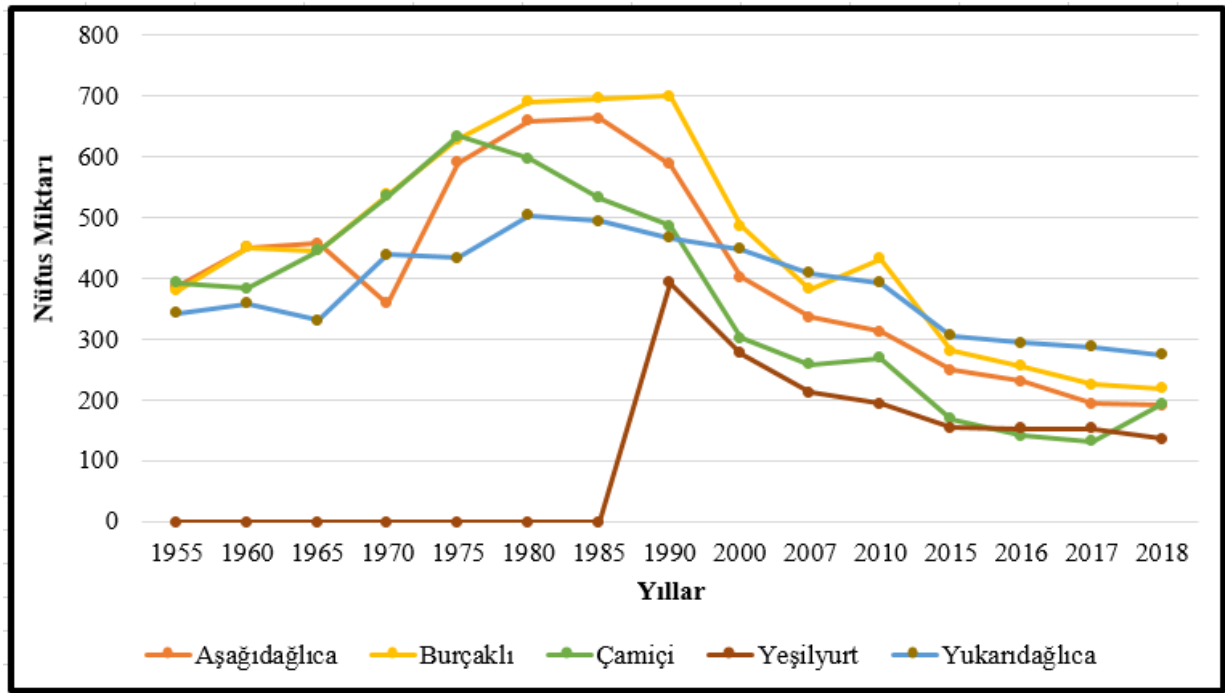
Kurdek yaylası ise Gerger ilçe merkezine 13 km kadar uzaklıktadır. Bu mesafe yaylaya batı yönünde çıkılmak istendiğinde 18 km'yi bulmaktadır. Neredeyse uçurum olarak tarif edilebilecek sert topografik koşullar, bu köylerden yayla sahalarına kısa yoldan geçişi engellemektedir. Her iki yayla sahasına da Mayıs ayı ortalarında (15 Mayıs gibi) çıkılmakta, dönüş ise en geç ekim ayının başlarında (5-10 Ekim) gerçekleşmektedir.

Gerger'de yaylacı köylerin nüfus özelliklerine ve tarihsel gelişimine baktığımızda, genel hatlarıyla yaylacılık faaliyetine katılan köylerin 1985 yılına kadar artış eğilimi gösterdiği,

bu tarihten sonra ise dramatik düşüşlere sahne olduğu görülmektedir (Tablo 1 ve Grafik 1). Aslında bu durum büyük ölçüde Gerger ilçesi genelinde yaşanan nüfus azalması sürecine uyumlu bir yapı göstermektedir.

Tablo 2: Gerger İlçesinde Yaylacılık Faaliyetine Katılan Köylerin Nüfuslarının Gelişimi

Gerger Yaylacı Köyler	1955	1965	1975	1985	1990	2000	2010	2015	2018
Aşağıdağlıca	386	459	591	663	588	403	312	250	192
Burçaklı	378	444	629	695	701	488	431	282	219
Çamiçi	392	445	634	533	488	303	268	167	195
Yeşilyurt	0	0	0	0	392	276	195	155	135
Yukarıdağlıca	341	332	435	496	467	447	392	305	273
Yaylacı Köyler Toplam	1497	1680	2289	2387	2636	1917	1598	1159	1014
Gerger İlçesi Toplam	1974	2672	3082	3261	3258	2720	2462	1956	1903
	9	3	0	8	7	8	2	1	5



Grafik 1: Gerger İlçesinde Yaylacılık Faaliyetine Katılan Köylerin Nüfus Gelişimi

Yaylacılık faaliyetine katılan 5 köyün 1955 yılında toplam nüfusu 1500'e yaklaşırken, bu dönemde köylerin nüfuslarının büyüklük açısından birbirine yakın değerler gösterdiklerini görmekteyiz (ortalama 300-400 kişi). Yaylacı köylerin toplam nüfusu 1990 yılında en yüksek miktarına ulaşırken (2636 kişi), 2018 yılında toplam nüfusu 1014'e gerilemiştir. 2017 yılında yaylacı köylerin toplam nüfusu ilk kez bin kişinin altına düşmüş, 2018 yılında küçük bir artışla yeniden bin kişinin üzerine çıkmıştır. Böylece 2018 yılında 1955 yılına göre %32, 1990 yılına

göre ise %62 oranında azalış meydana gelmiştir. Toplam nüfustaki bu azalma köylerin ortalama nüfus büyüklüğüne de yansımış, 1990 yılında adı geçen köylerin ortalama nüfus büyüklüğü 527 iken, 2018 yılında 203 olarak gerçekleşmiştir.

Genel olarak yaylacılıkta değişim, daha az insan daha az hayvanın bu faaliyet katılması sonucu oluşan yeni durumu ifade etmektedir. Bu durum bazen yayla sahalarının tamamen terkedilmesiyle sonuçlanabilirken (Bakırcı, 2011), bazen de yaylalarda fonksiyonel bir dönüşüme ve çeşitlenmeye neden olabilmektedir (Bakırcı, 2013).

Yaylalarda yaşanan ekonomik değişim beraberinde mekânsal kullanımda (arazi kullanımında) farklılaşmaları da getirmektedir. Bu farklılaşma bir yandan yayla sahalarında hayvancılık ve bitkisel üretim eksenli olabilirken, turizme konu olmaya başlayan yaylalarda ise bu amaca yönelik olarak yeni yapıların oluşturulması gündeme gelmektedir. Bu durum geleneksel yaylacılıkta karşılaşılmayan yeni ünitelerin belirmesini de beraberinde getirmektedir.

Yaylalarda meydana gelen değişim sadece ekonomik ve mekânsal açıdan değil, aynı zamanda sosyal ve kültürel açılardan da radikal farklılaşmalara da neden olabilmektedir.

Yüzyıllar boyunca bir yaşam tarzına dönüşmüş olan yaylacılık faaliyeti, geleneksel anlamda kendine has davranış, hareket ve simgeleri barındırmaktadır. Yaylacılıkta hızla ortaya çıkan değişim, aynı zamanda daha önce sıkı bir şekilde uygulanan kuralların esnetilmesi veya tamamen terkedilmesi sonucunu doğurabilmektedir. Geçmişte toplu halde, adeta bir tören havasında gerçekleştirilen yaylaya çıkış ve inişler giderek bireysel bir yapıya dönüşmekte, yayla hayatının vazgeçilmezi olan geleneklerin ise genç nesil için anlamsız bir tarihsel hatıra olarak algılanmasına neden olmaktadır.

Gerger yaylalarından yüzyıllardır fazlaca bir müdahale olmadan gerçekleştirilen mekândan faydalanma son 15-20 yılda hızlı bir değişim sürecine girmiş bulunmaktadır. Uzunca bir süre doğal niteliğine uygun olarak faydalanılan mera sahalarının zaman içinde kısmi değişime uğradığı ve tarımsal üretimin devreye girdiği izlenmektedir. Normal şartlarda ağaç formasyonunda bitkilerin son derece sınırlı miktarda yer aldığı yayla sahalarında, yöre halkı tarafından tarımsal amaçlı olarak düzenlenen arazilerin çevrelerinde yer alan çeşitli meyve ağaçları yeni bir görünüm ortaya koymaktadır (Foto 2).

Diğer taraftan geçmişte yaylacılık faaliyetinde hayvanlarına yeteri kadar ot sağlama önemli bir rekabet, çekişme ve hatta mücadele ortamının oluşmasına yol açarken, günümüzde gerek yaylaya çıkan ailelerin sayısı ve gerekse buna bağlı olarak oldukça azalan hayvan miktarı, bu tür bir rekabetin gerilerde kalmasına neden olmaktadır. Bu durum araziden farklı şekillerde yararlanmayı kolaylaştıran bir faktör olmaktadır.

Gerger yaylalarında barınma amaçlı kullanılan konutlarda da belirgin değişimler karşımıza çıkmaktadır. Bu değişim hem Avacık ve hem de Kurdek yaylasında benzer bir süreçle yaşanmakla birlikte, geleneksel yayla meskenlerinin farklı olması onları birbirinden ayırmaktadır.

Gerger yaylalarında 2000 yılına kadar tamamen geleneksel meskenlerde konaklanarak gerçekleştirilen yaylacılık, 2001 yılında itibaren hızlı bir değişim sürecine girmiştir.

Birbirine komşu sahalarda yaylacılık faaliyeti sürdürmelerine karşın Kurdek yaylasındaki “kıl çadır” eksenli yayla meskeni yapısı, Avacık yaylasında yerini “Hol” adı verilen ve topografik özelliklerden destek alınarak gerçekleştirilen geleneksel meskenlere bırakmaktadır.



Foto 2: Gerger Yaylalarının Arazi Kullanımında Tarımsal Üretim

Geçmişte Kurdek yaylasında gruplar halinde kurulan çadırlar adeta çadır mahalleleri oluştururken, çadır gruplarının konumlanacağı saha daha önceden belirlenmiş olduğundan gelişigüzel bir yayılış yerine toplu bir görünüm ortaya konulmuştur. Ancak günümüzde yaşam tarzının büyük ölçüde değişmesi, çadırlarını mesken olarak kullanılmasını iyice geriletmiş (Foto 3), betonarme binalar hızla çadırların yerini almaya başlamıştır (Foto 4).



Foto 3: Kurdek Yaylasında Çadır Meskenler (Kaynak: Megamod, 2016) ve Sayıları İyice Azalmış Olan Kıl Çadırlardan Biri.



Foto 4: Kurdek Yaylasında Betonarme Meskenler.

Birbirine çok yakın sahalar olmakla birlikte, Kurdek yaylasında geçmişte tamamen çadır meskenler kullanılmasına karşın Avacık yaylasından çadır hemen hiç kullanılmamıştır. Avacık yaylası kullanıcıları çadır yerine topografyanın kendilerine sağladıkları imkânlardan faydalanarak “hol” verilen meskenlerde barınmışlardır. Yaylanın etrafını çevreleyen tepelik sahalar aynı zamanda yaylacıların barınakları için ideal şartlar sağlamışlardır (Bakırcı, 2016).

Hol meskenler, tepelik alanların oluşturduğu girinti ve küçük oyukların barınma amacıyla yeniden düzenlenmesiyle oluşturulmaktadır. Kayalık sahada mevcut küçük oyuk ve girintilerin çevresi taşlarla örülerek korunaklı hale getirilmekte ve üstü de çeşitli ot ve çalılarla kapatılarak mesken meydana getirilmektedir (Foto 5). Avacık yaylasında, 40’ın üzerinde hol bakiyesinin varlığı geçmişte kullanım yoğunluğunu açık bir şekilde ortaya koyarken, bu meskenler günümüzde neredeyse tamamen ortadan kalkmıştır.



Foto 5: Avacık Yaylasında Hol Meskenler.

Hol meskenler genellikle tek bölmelik olurken içine konumlanmış olduğu oyuğun büyüklüğüne ve şekline göre iç düzeninin oluşturulmasında farklı bölmeler teşkil

ettirilebilmektedir. Küçük oyuk sahasının her bir kısmı farklı amaçlarla kullanılmakta ve adeta bir evin odaları gibi fonksiyonel olarak organize edilmiş bulunmaktadır.

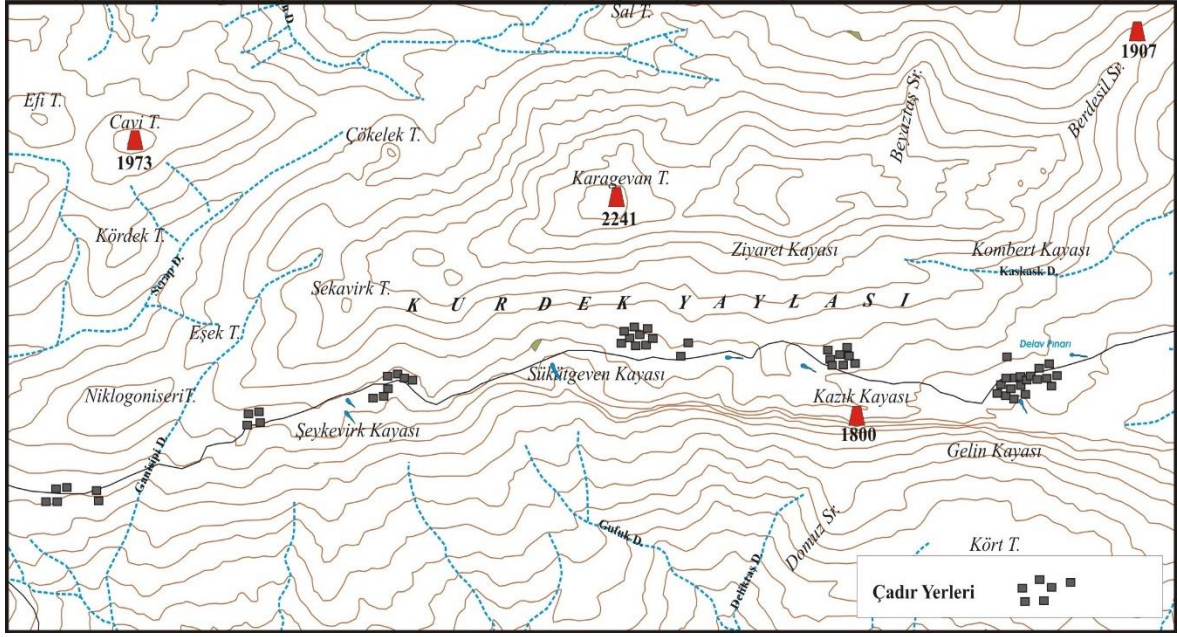
Avacık yaylası meskenlerinde Kurdek yaylasına benzer bir değişim süreci yaşanmaktadır. Bu yaylanın geleneksel meskenlerinin yerini de yine betonarme binalar almaya başlamıştır (Foto 6). Bu durum her iki yayla sahasındaki yeni meskenlerde bir benzeşmenin meydana gelmesini beraberinde getirmiştir. Diğer taraftan her iki yaylada yeni meskenlerin inşasında yapı malzemesi bakımından büyük oranda bir benzeşme olmakla birlikte, belirgin bir mimari bütünlüğün olmadığı görülmektedir.



Foto 6: Avacık Yaylasında Betonarme Tarzda İnşa Edilmiş Mesken

Hızlı bir yapılaşmanın söz konusu olduğu Kurdek yaylasında yeni konut yapımı konusunda ifade edilebilecek diğer bir husus, inşa edilen meskenlerin büyük bir bölümünün gerçek anlamda yaylacılık faaliyetinde bulunmak için değil, geçmişte bu faaliyetle katılmış ancak mevcut durumda büyükşehirlerde yaşayanların ikinci konutları niteliğinde olmasıdır.

Gerger yaylalarında yaylacılık faaliyetine özellikle hayvancılık faaliyetine katılanların sayısı 20-25 yıl öncesine göre çok çok gerilemiş durumdadır. Kurdek yaylasında 1990'lı yıllarda 6 ayrı yerde 60 civarında çadırı barındıracak çadır yerlerinin topografya haritalarında kayıtlı görünmesi (Harita 3), Avacık yaylasında ise Hol adı verilen çok sayıda geleneksel yayla meskenlerinin yerlerinin büyük ölçüde belirgin olması, bu iki yaylanın geçmişteki kullanım yoğunluğunu kanıtlar niteliktedir. Yöre halkının beyanları, geçmişte Yeşilyurt, Yukarıdağlıca, Aşağıdağlıca, Çamiçi ve Burçaklı köylerinin bütün köy halkıyla bu faaliyete katıldıkları yönündedir. 2013 yılında sahada yapılan çalışmada Avacık yaylasına Yeşilyurt köyünden 4, Yukarıdağlıca köyünden ise 9 olmak üzere 13 hanenin yaylaya geldikleri anlaşılmıştır. Buna karşılık Kurdek yaylasına ise 8'i Aşağıdağlıca, 13'ü Burçaklı ve 9'u Çamiçi köyünden olmak üzere 30 hanenin yaylacılık faaliyetine katıldığı öğrenilmiştir. 2016 yılı temmuz ayında yapılan gözlemlerde ise bu miktarın daha da azaldığı gözlenmiştir.



Harita 3: Kurdek Yaylasında Çadır Sahaları

Diğer taraftan sadece yaylaya çıkan hane sayısında değil, buna bağlı olarak beslenen hayvan sayısında da çok belirgin azalışların yaşandığı anlaşılmaktadır. 1990'lı yıllarda birkaç bin olarak ifade edilen hayvan sayılarının 2010'lu yıllardan itibaren 300-500 gibi sayılara kadar gerilediği, yine 1990'lı yıllarda her haneye ait en az 30 küçükbaş (genellikle keçi) ve 5-6 tane ise büyükbaş (inek) söz konusu olması, hayvan sayısındaki değişimin büyüklüğüne gösterecek niteliktedir. Günümüzde yaylaya çıkan köylülerin 5-10 küçükbaş ve birkaç büyükbaş hayvandan oluşan hayvan varlığına sahip olması Gerger yaylalarında gelinen noktayı göstermektedir (Foto 7).

Uzun süre mera hayvancılığına dayalı olarak gerçekleşen yayla sahaları ekonomisi son yıllarda tarımsal üretimin de devreye girmesiyle yeni bir boyut kazanmıştır. Giderek bu sahaların temel ekonomik faaliyetlerinden biri olmaya başlayan tarımsal üretimde, arazilerin korunması son derece büyük önem arz etmektedir. Yaylalarda yer alan tarım arazilerinde, başta ceviz ve nar olmak üzere birçok meyve, yine mısır, domates, biber, soğan başta olmak üzere hemen her tür sebze yetiştirilmektedir. Bu durum sürekli yaşanan köylerinde kısıtlı miktardaki tarımsal arazilerini telafi edici bir imkân sunmaktadır. Yayla sahalarında araziden tarımsal amaçlı faydalanmanın gelecekte daha da yaygınlaşacağı öngörülmektedir. Bu düşüncüyü kuvvetlendiren emarelerden biri yeni oluşturulan küçük tarımsal parsellerin varlığıdır.

Gerger yaylalarında geleneksel faaliyet olan hayvancılığın yanına sadece tarımsal üretim eklenmemiş, arıcılık faaliyeti de daha yaygın olarak gerçekleştirilmeye başlanmıştır. Özellikle ilkbahar mevsimiyle birlikte canlanan doğal bitki örtüsü yayla sahalarını arıcılık faaliyeti için elverişli hale getirmektedir (Foto 8).



Foto 7: Gerger Yaylalarında Büyükbaş Hayvan Yetiştiriciliği

Bir yaşam tarzı olarak yaylacılık, sosyal yapıyı biçimlendiren güçlü faktörlerden biridir. Bu güçlü yan yaylacılığın kendine has davranış, kural ve geleneklerinin oluşmasına zemin hazırlar. Bu bakımdan yaylacılık faaliyetinin yürütülmesinde yazılı olmayan ancak güçlü yaptırımları bulunan kurallar söz konusudur. Bu aşamada en önemli önceliği yayla sahasının sahiplenilmesi ve korunması oluşturmaktadır. Bu durum o kadar hayati önemdedir ki, başka bir köyün sakinleri tarafından yayla sahasının izinsiz kullanımı veya hak iddia edilmesi büyük çatışmaların yaşanmasına neden olabilmektedir.

Geleneksel yaylacılık kuralları gereği, yaylacı köylerin her yıl aynı yaylaya gitmesi ve hatta aynı çadır veya hol yerini kullanması esastır. Yaylacılık geleneğinde karşımıza çıkan diğer bir husus ise toplu hareket etmek zorunludur. Bu durumun temelinde köyün ortak malı olan yayla sahasından yararlanma bakımından bir hakkaniyetin sağlanması isteği yatmaktadır. Örneğin Avacık yaylasını kullanan Yeşilyurt köylüleri belirlenen gün ve saatte yayla sahasının yamaç kesiminde toplanmakta, koşu komutunun verilmesiyle birlikte yamaçtan otlak sahasına doğru koşmaya başlamaktadır. Bunun temel sebebi hızlı koşanın en iyi ve en gür ot sahasına sahip olabilmemesinin sağlanmasıdır.

Geleneksel yaylacılıkta sadece yayla sezonunun başlaması sırasında değil, faaliyetin devam ettiği dönem süresince akşam saatlerinde özellikle yaylanın erkekleri, gençleri ve çocuklarının katılımıyla çeşitli etkinlikler düzenlenmekte ve oyunlar oynanarak vakit geçirilmektedir.

Günümüzde yayla sahalarına daha az sayıda hane ve beraberlerinde hayvanın çıkması, gerek yaylada taze ot sağlanmasında ve gerekse kışlık ot elde edilmesinde eski rekabet ortamının kaybolmasına zemin hazırlamakta, bu durum geçmişin düzenleyici bir takım kurallarının da artık uygulanmaması sonucunu doğurmaktadır.



Foto 8: Kurdek Yaylasında Arıcılık

Buna karşılık yaylalara yeni fonksiyonlar kazandırma arayışı söz konusudur. Bu arayışlardan birini turizm faaliyetleri oluşturmaktadır. Genel olarak yaylaların turizm fonksiyonu yüklenmesi iki farklı şekilde gerçekleşmektedir. Bunlardan biri yayla sahalarından modern evlerin inşa edilmesiyle bu kesimlerin rekreasyon (ikinci ev) amaçlı kullanılmaya başlanması, diğeri ise yılın belirli dönemlerinde gerçekleştirilen yayla şenlikleridir.

Gerger yaylaları yoğun bir turizm hareketliliğine sahne olmamakla birlikte belirtilen iki değişim şeklinin kısmen gerçekleştiği izlenmektedir. Geçmişte yaylacılık faaliyetine katılmış, ancak mevcut durumda büyükşehirliere göç etmiş olan nüfusun yılın belirli bir bölümünü burada geçirmek istemesi yayla sahasında ikinci evleri gündeme getirirken, Gerger yaylaları hakkında bir farkındalık yaratmak ve turizm eksenli olarak geleceğe dair bir takım adımlar atmak amacıyla, ilki 2013 yılında olmak üzere organize edilen “Kurdek Yayla Şenliği” ise kültürel değişim yönüne işaret etmektedir (Foto 9).

Sonuç ve Öneriler

Gerger yaylalarından faydalanmada mevcut kısıtları ve karşılaşılan sorunları çeşitli başlıklar halinde ele almak mümkündür. Bu başlıkları; altyapı sorunları, mülkiyet ve kullanım hakkı sorunları, sosyal ve ekonomik sorunlar şeklinde sıralayabiliriz.

Gerger yaylalarında mekânsal kullanıma ilişkin sorunların başında *ulaşım şartları* gelmektedir. Geçmişte bütünüyle hayvan sırtında veya yaya olarak gerçekleştirilen ulaşım faaliyetlerinde bazı gelişmeler olmakla birlikte, bunların yeterli düzeyde olduğu söylenemez. Yayla sahasına günümüzde motorlu taşıtlarla ulaşmak mümkün olmakla birlikte, yol niteliklerinin düşük düzeyde olması her tür motorlu aracın bu sahalara çıkmasına engel teşkil etmektedir.

Çağdaş dünyanın vazgeçilmez bir ihtiyacı haline gelen *elektrik enerjisi*, yayla sahalarında karşılaşılan sorunlarından bir diğerini teşkil etmektedir. Halihazırda elektrik enerjisini taşıyacak nakil hatları mevcut olmadığı gibi, bu yönde somut bir çalışma da söz konusu değildir. Bu sorun meskenlerin bir bölümünde kullandığı güneş panelleri vasıtasıyla aşılmaya çalışılmaktadır.

Yayla sahalarında karşılaşılan bir diğer sorun ise *su ihtiyacına* yöneliktir. Özellikle yeterli kar yağışının düşmediği yıllarda, ilkbahar aylarında bile su sorununun yaşanması kaçınılmaz olmaktadır.

Yüzyıllardır belli köyler tarafından kullanılan ve köy ortak malı olarak kabul edilen sahalar, zaman zaman köyler arasında veya aynı köylerin yaylacıları arasında çatışmalara neden olmuştur. Bu çatışmaların yayla sahalarından huzurlu bir ortamda yararlanmayı kısıtladığı anlaşılmaktadır.

Yaylaların bir bölümünün resmi kayıtlarda orman sahası olarak belirlenmiş olması da bu sahalarından otlak ve mera olarak yararlanılmasını idari açıdan zora sokan bir durum oluşturmaktadır. Yine, özellikle köy ortak malı olan arazilerde konut inşa edilmesi başka bir idari soruna yol açmış, bu durum mahkemelik olmuştur.

Yayla sahalarında yaşanan ekonomik ve mekânsal dönüşüm bazı sosyal sorunları da beraberinde getirmektedir. Özellikle genç nüfusun büyük ölçüde ekonomik nedenlerle göç etmesi, hayvancılık eksenli geleneksel yaylacılığın bitme noktasına gelmesine yol açtığı gibi, bu dönüşümün gelecekte nasıl bir nitelik kazanacağı konusunda bir planlama da görünmemektedir.



Foto 9: Birinci Kurdek Yayla Şenliği (Kaynak: Gerger Kaymakamlığı, 2016).

Bir yanda yayla geleneklerinin yaşatılmasına yönelik istek ve çabalar, diğer taraftan özellikle ekonomik şartlara dair hayatın gerçekleri, Gerger yaylalarının geleceğinde bir ikilemin yaşanmasını beraberinde getirmektedir.

Genel olarak *hayvancılık* faaliyeti iyi gelir getiren bir uğraşı olmasına karşın, geleneksel koşullarda gerçekleştirilmesinin zorluğu, yeni neslin bu faaliyeti devam ettirmesinde kısıtlayıcı bir faktör olmaktadır. Bu durum şehirlerde yaşamayı genç köylü nüfusu için daha cazip hale getirmektedir.

Yayla sahalarında hayvancılık faaliyetine destek amacıyla gerçekleştirilen *tarımsal üretim* ise hâlihazırda yayla ekonomisini canlandıracak bir ölçüğe sahip olmaktan uzaktır.

Arıcılık faaliyeti giderek önem kazanmakla birlikte yine organize gerçekleştirilen bir faaliyet olmaktan uzaktır. Buna rağmen arıcılık, kısa vadede yayla sahalarında geliştirme potansiyeli en yüksek olan ekonomik faaliyet niteliği taşımaktadır.

Son olarak Gerger'in Avacık ve Kurdek yaylalarında *turizme* yönelik faaliyetlerin gerçekleştirilmesi ve bu sahaların belirtilen faaliyetten gelir elde etmesi kısa vadede mümkün görünmemektedir.

Kuşkusuz ülkelerin tarihsel hafızaları durumunda olan geleneklerin korunması, yaşatılması ve yeni nesillere aktarılması, hem halk ve hem de kamu idaresi açısından önemli bir sosyal sorumluluk alanını oluşturmaktadır.

Gerger yaylalarında, geçmişin güç koşullarında biçimlenmiş ve kapalı ekonomik yapının etkisiyle uzun zaman yapısını muhafaza edebilmiş olan yaşam biçimini olduğu gibi korumak mümkün görünmemektedir. Nitekim belirtilen yaşam biçiminin zorlukları, şehirlerde daha iyi yaşam koşullarının varlığına olan inanç, hızla bu yaşam şeklinin terkedilmesini beraberinde getirmiş durumdadır.

Gerger ilçesinde yöre dışına göç etme nedenlerinin başında ekonomik nedenler ve hizmetlere erişimde yaşanan güçlükler gelmektedir. Bütünüyle kırsal bir görünüme sahip olan Gerger ilçesinde yöre halkını burada tutacak ekonomik uğraşı alanları son derece kısıtlı, iyi gelir getirecek seconder ve tersiyer faaliyetler ise neredeyse yok denecek ölçüdedir.

Son derece az, dar ve küçük ölçekteki tarımsal arazilerin yöre halkının geçimini sağlayacak bir gelir getirmekten çok uzak olması, bir sermaye birikiminin sağlanması ve katma değer yaratmasını da oldukça zorlaştırmaktadır.

Yörede hayvancılık faaliyeti konusunda da benzer bir durum söz konusudur. Sadece yaylacı köylerde değil, genel olarak Gerger ilçesinde modern anlamda hayvancılık yapan işletmelerin sayısı yok denecek kadar azdır.

Yaylacılık faaliyetinin ekonomik boyutunda ilk ileri sürülebilecek husus, bu sahaların da köylerle entegre bir şekilde kombine modern hayvancılığın teşvik edilmesidir. Sadece hayvancılık faaliyetinin geliştirmesi değil, aynı zamanda üretilen hayvansal ürünlerin işlenmesi ve paketlenerek tüketim sahalarına taşınması da önemli bir gelir ve geçim sahasını oluşturacaktır.

Yaylacılık faaliyetinde üzerinde durulması gereken diğer bir husus ise, kısıtlı ölçekte gerçekleştirilmekte olan tarımsal üretimdir. Bu üretimin daha planlı ve amaca yönelik olarak gerçekleştirilmesi halinde önemli bir gelir kalemine dönüşebilmesi mümkündür.

Özellikle kentsel alanlarda büyük rağbet gören ve daha yüksek ücret ödenerek sahip olunmaya çalışılan yöresel ürünler ile doğal koşullarda üretilmiş ürünler yöre ekonomisine belirgin bir katkı yapabilecek potansiyele sahiptir. Bu çerçevede yayla sahalarında veya bu sahalar yakın konumlanmış olan yaylacı köylerde iyi tarım ve organik tarım metotlarının uygulanmasının sağlanması son derece önemlidir.

Gerger yaylalarında geleneksel meskenler olan kıl çadır ve hol'lerin yerini hızla almaya başlayan betonarme konutlar, yaylacılık sahasının mekânsal yeniden organizasyonunda en olumsuz yönlerinden birini oluşturmaktadır. Kuşkusuz oldukça iptidai barınaklar olan çadır veya hol meskenlerde yaşamaya devam edilmesini önermek akla ve gerçeğe uymayacaktır. Ancak yeni yapıların yöresel bir anlam ve kültürü barındırması beklenmelidir.

Hâlihazırda ve yakın gelecekte çok ileri bir düzeye ulaşması beklenmemekle birlikte, yörede yayla turizmi gündeme geldiğinde günümüzde inşa edilen meskenlerin herhangi bir katkısının olmayacağı açıktır. Hatta bu çerçevede geleneksel yayla meskenleri olan Kıl çadır ve Hollerin yerini doldurmalarının dahi mümkün olmadığı görülmektedir.

Bu hususta şunlar önerilebilir;

1. Yayla sahasında uygun bazı sahalar konut sahası olarak belirlenmeli ve sadece bu kesimlerde konut yapılmasına izin verilmelidir.
2. Yörede kolaylıkla bulunabilen taş malzemeyle inşa edilecek meskenler estetik bir görünüm sağlayacaktır.
3. Yayla meskenlerinde çok katlı olmaya (3 ve daha fazla katlı) engel olunmalıdır
4. İnşa edilen yayla meskenlerinde bir mimari karakter oluşturulmalı, bu yapılırken meskenlerin yöre gelenek ve göreneklerini yansıtmaları hedeflenmelidir.

Turizmin ana gerekliliklerini; ulaşım kolaylığı, konaklama imkânları, yeme içme olanakları ve yöre halkın turizm faaliyetine bakışı ve yaklaşımı şeklinde sıralamak mümkündür. Bu gerekliliklerin iyi derecede yerine getirilebildiği sahalarda turizmin gelişmesi daha kolay olmaktadır.

Gerger yaylaları, doğal ortam turizm unsurları açısından önemli bir potansiyel barındırmakla birlikte, beşeri koşulların buna yeteri kadar eşlik edebildiğini ileri sürmek güçtür. Mevcut durumda araştırma sahasında turizmi harekete geçirecek belirgin bir faaliyet olmadığı gibi, bu amaca yönelik herhangi bir planlamanın da var olmadığı görülmektedir. Ulaşım, tanıtım ve temel ihtiyaçların karşılanmasına yönelik tesislerin yokluğu ise yörede doğal akış içinde turizmin gelişmesinin mümkün olmayacağını göstermektedir.

Çalışma sonunda ulaşılan sonuçları şu şekilde maddeler halinde sıralamak mümkündür;

1. Çalışmaya konu olan yaylaların sınırları dahilinde bulunduğu Gerger ilçesi Türkiye ilçeleri içinde gelişmişlik sırası bakımından en gerilerde yer alan bir ilçe durumundadır.

2. Hernekadar tarihin en eski zamanlarından beri yerleşilen bir saha olsa da, sahip olduğu coğrafi koşullar bu yörenin gelişmesini engelleyecek zorluktadır.
3. Engebeli ve yüksek eğim değerlerine sahip topografya şartları bir yandan geniş tarımsal arazilerin oluşmasına engel olurken, diğer taraftan yöre halkının hayvancılık faaliyetini yürütmesine imkân sağlayacak yayla sahalarını oluşturmaktadır.
4. Kurdek ve Avacık Yaylaları birbirinin devamı niteliğinde olmasına karşın, topografik görünümleri bakımından birbirinden farklılaşmaktadır
5. Avacık yaylası dağlık alanın içinde adeta bir çanak gibi, düz bir topografik karakter gösterirken, Kurdek yaylası eğim değerleri nispeten yüksek olan yamaç sahalarını kapsamaktadır.
6. Belirtilen yayla sahalarından 5 farklı köy yararlanmaktadır. Bu köylerde nüfus azalma yönünde bir değişim süreci içindedir.
7. Gerger yöresinde yaylacılık faaliyeti çok eski tarihlerden beri kesintisiz olarak uygulanmıştır.
8. Ancak uzun tarihsel süreç içinde şekillenmiş olan geleneksel yapı son 20-25 yılda hızla değişmeye başlamıştır..
9. Bu değişim, mekânsal kullanım ve yeniden düzenleme, ekonomik faaliyetlerin niteliği ve yoğunluğu, yaşam tarzının sosyo-kültürel boyutuyla yaşanmaya devam etmektedir.
10. Mekânsal açıdan, sahanın hayvancılık amacıyla mera alanı olarak kullanılmasının yanına yakın dönemlerde önemli ölçüde tarımsal üretim de dahi olmuştur.
11. Mekânın önemli unsurları olan yayla meskenleri bakımından geleneksel meskenler olan kıl çadır ve hollerin yerini betonarme binalar almaya başlamıştır.
12. Temel ekonomik faaliyetlerden hayvancılık gün geçtikçe gerilemektedir.
13. Bu faaliyetin azalmasına karşılık tarımsal üretim alanları sahasını genişletme eğilimindedir.
14. Geleneksel faaliyetlerin gerilemesiyle, bu faaliyetlere göre biçimlenmiş olan gelenekler de hızla ortadan kalkmaktadır.
15. Yörenin genel itibariyle ekonomik açıdan tatmin edici şartlar sağlamaması, ilçe dışına göçü tetiklemeye devam etmektedir.
16. Hâlihazırda yaşanan tüm olumsuzluklara karşın, genel olarak Gerger yöresi özelde ise yayla sahaları önemli potansiyelleri bünyesinde barındırmaktadır.
17. Saha, sahip olduğu, modern hayvancılık, organik tarım, kırsal turizm potansiyellerini harekete geçirecek maharetli elleri beklemektedir.

Teşekkür: *Bu çalışma, İstanbul Üniversitesi Bilimsel Araştırma Projeleri Koordinasyon Birimi tarafından desteklenmiştir. Proje Numarası:2523.*

KAYNAKÇA

- Alagöz, C. A. (1938). *Anadolu'da Yaylacılık*. Ankara: CHP Konferansları Serisi No: 1.
- Aydınözü, D. ve Solmaz, F. (2003). Doğu Karadeniz Bölümü Yaylacılık Faaliyetlerine Bir Örnek: Giresun Kümbet Yaylası. *Gazi Üniversitesi, Gazi Eğitim Fakültesi Dergisi*, 23 (3), 55-69.
- Bakırcı, M. (2013). Effects of Tourism on Functional Diversification of Rural Settlements: The Case of Ayder Yaylası (North-Eastern Turkey). In D.C. Kim, A.M. Firmino & Y. Ichikawa (Eds). *Globalization and New Challenges of Agricultural and Rural Systems* (pp. 45-58). Nagoya, Japan
- Bakırcı, M. (1999). Doğu Karadeniz Örneğinde Yaylaların Pazar Yeri Fonksiyonları. *İstanbul Üniversitesi Coğrafya Dergisi*, 7, 375-385.
- Bakırcı, M. (2011). Kırsal Yerleşmelerde Ekonomik Faaliyetlerin Çeşitlendirilmesinde Turizmin Etkisi; Yaylalar Köyü Örneği (Yusufeli/Artvin). *Türk Coğrafya Dergisi*, 57, 71-85.
- Bakırcı, M. (2017). *Gerger Yöresi Beşeri Coğrafyası*. İstanbul: Çantay Kitabevi.
- Bakırcı, M.(2016). Avacık Yaylası (Gerger/Adıyaman) Örneğinde Değişen Sosyo-Ekonomik Şartların Mesken Farklılaşmasına Etkisi. *Türk Coğrafya Dergisi*, 67, 51-59.
- Bekdemir, Ü. ve Özdemir, Ü. (2002). Doğu Karadeniz Bölümünde Gelişmekte Olan Yayla Turizm Merkezlerine Bir Örnek: Bektaş Yaylası. *Doğu Coğrafya Dergisi*, 7(7), 9-35.
- Çetin, B. (2012). Alan Yaylasındaki (Kırıkhan-Hatay) Fonksiyonel Değişimin Coğrafi Özellikleri. *Doğu Coğrafya Dergisi*, 17(27), 129-150.
- Doğanay, H. ve Coşkun, O. (2013). Türkiye Yaylacılığındaki Değişme Eğilimleri ve Başlıca Sonuçları. *Doğu Coğrafya Dergisi*, 18(30), 1-30.
- Doğanay, H. ve Zaman, S. (2004). Oba-Yayla Yerleşmelerine Tipik İki Örnek: Çambaşı ve Turnalık Obaları (Ordu İli). *Türk Coğrafya Dergisi*, 43,1-30.
- Doğanay, S. (2011). Doğu Karadeniz'de Yayla Merkezlerine Yeni Bir Örnek: Taşköprü Yaylası. *Doğu Coğrafya Dergisi*, 16(26), 223-240.
- Emiroğlu, M. (1977). *Bolu'da Yaylalar ve Yaylacılık*.) Ankara: Ankara Üniversitesi Dil ve Tarih Coğrafya Fakültesi Yayını.
- Gerger Kaymakamlığı, (2013). <http://gerger.gov.tr/detay.asp?see=156>. Son erişim: 26.09.2013.
- Gerger Kaymakamlığı, (2016). <https://www.facebook.com/Gerger-Kaymakam/?tab=album&albumid=613376055353971>. Son erişim:08.08.2016.
- Güner, İ. ve Ertürk, M. (2005). Fethiye'de Yaylalar ve Yaylacılık. *Doğu Coğrafya Dergisi*, 10(14), 141-178.
- Gürbüz, M. (1999). Dibek Dağları'nda (Göksun) Kar Suyuna Bağlı Olarak Yapılan Yaylacılık. *Türk Coğrafya Dergisi*, 34, 661-677.
- İTO, (1997). *Karadeniz Bölgesinde Yayla Turizminin Geliştirilmesi, Bölgesel Gelişme ve Çevreyle Uyumlu Yapılaşma*. İstanbul: İstanbul Ticaret Odası Yayını.
- Leidenfrost, K. ve Pasher, O. (1969). *Yaylacılık*. (Çev. M. Dünder ve H. Canver). Ankara: Ormanlık Araştırmaları Enstitüsü Yayını.
- Megamod, (2016), <http://www.panoramio.com/photo/34552712>. Son erişim: 03.08.2016

- Özdemir, Ü. ve Çelikoğlu, Ş.(2014). Batı Karadeniz’de Rekreatif Açısından Giderek Önemi Artan Bir Yaylacılık Sahası: Uluyayla. *Doğu Coğrafya Dergisi*, 19(32). 79-100.
- Öztürk, S. (2008). *Osmanlı Döneminde Adıyaman’ın Sosyal ve Ekonomik Özellikleri. Medeniyetler*. Kavşağı Adıyaman Sempozyumu Kitabı. İstanbul: Adıyamanlılar Vakfı Yayını.
- Somuncu, M., Çabuk, Kaya. N., Akpınar, N., Kurum, E., Özelçi Ecerel, T. (2012). *Doğu Karadeniz Bölgesi Yaylalarında Çevresel Değişim*. Ankara: Ankara Üniversitesi Yayını.
- Somuncu, M. (1994). Rize Ayder Yaylasında Turizm. *Ankara Üniversitesi Türkiye Coğrafyası Araştırma ve Uygulama Merkezi Dergisi*, 3, 256-273.
- Sözer, A. N. (1972). *Kuzeydoğu Anadolu’da Yaylacılık*. Ankara: Turhan Kitabevi Yayını.
- Taştemir, M. (1999). *XVI. Yüzyılda Adıyaman (Behisni, Hısn-ı Mansur, Gerger, Kâhta) Sosyal ve İktisadi Tarihi*. Ankara: Türk Tarih Kurumu Yayını.
- Tunçdilek, N. (1964). Türkiye’de Yaylalar ve Yaylacılık. *İstanbul Üniversitesi, Coğrafya Enstitüsü Dergisi*. 14, 15-28.
- Tunçel, H., Gürgen G., Çiçek, İ., Doğu, A.F. 2004). Doğu Karadeniz Dağları’nda Yaylacılık, *Fırat Üniversitesi Sosyal Bilimler Dergisi*, 14(2), 49-66.
- Yürüdür, E. (2006). Yakın Mesafeli Yaylacılık Faaliyetlerine Bir Örnek: Yaylacık Dağı’nda (Tokat) Yaylacılık. *Doğu Coğrafya Dergisi*, 11(16), 247-272.
- Zaman, M. (2000). Tonya İlçesinde Oba-Yayla Yerleşmeleri ve Yaylacılık. *Doğu Coğrafya Dergisi*, 6(3), 221-244.
- Zaman, M. (2001). Geleneksel Yayla Şenliklerinin Doğu Karadeniz Yayla Turizminin Geliştirilmesindeki Rolü. *Doğu Coğrafya Dergisi*, 7(6), 188-214.
- Zaman, M. (2007). *Doğu Karadeniz Kıyı Dağlarında Yaylalar ve Yaylacılık*. Erzurum: Atatürk Üniversitesi Yayını.