

## Ekonomik ve Mekânsal Boyutlarıyla Sanayisizleşme

### *De-industrialization with economic and spatial dimensions*

Uğurcan Ayık<sup>1\*</sup>, Sedat Avcı<sup>2</sup>

<sup>1</sup>Gaziantep Üniversitesi, Fen-Edebiyat Fakültesi, Coğrafya Bölümü, Gaziantep

<sup>2</sup>İstanbul Üniversitesi, Fen-Edebiyat Fakültesi, Coğrafya Bölümü, İstanbul

**Öz:** Dünyada 1970'li yıllardan sonra uygulanan ekonomi politikalarının yarattığı değişimi, farklı süreçler üzerinden izlemek mümkündür. Bu politikaların mekân üzerinde neden olduğu değişimin en kolay izlenebildiği süreç, sanayisizleşmedir. Sanayisizleşme süreci ölçeğin büyüklüğüne göre değişik sonuçlar üretir. Bunlardan ülke veya kıta ölçeğinde meydana gelen sanayisizleşme hareketleri daha çok ülkelerin koşulları ve uluslararası sermaye hareketi ile ilişkilidir. Buna karşılık sanayisizleşmenin mekân açısından değerlendirilmesinde, rant önem kazanmaktadır. Sanayileşme aşamasını erken dönemde gerçekleştirmiş ülkelerin ortak özellikleri arasında "gelişmişlikleri" gelmektedir. Gelişmişlik; ekonomik ve sosyal açıdan belli kazanımları ön plana çıkarmaktadır. Bu durum sermaye için; üretimde çalışanlara yapılan ödemelerin ve üretimin çevreye zarar vermeden gerçekleştirilmesini sağlamak için yapılan harcamaların artması, buna karşılık kârlılığın azalması anlamına gelir. Kârlılığın yeniden arttırılabilmesi ise, ekonomik ve ekolojik açıdan yasal kısıtlamaların daha az olduğu alanlara yönelme ile mümkündür. Sanayideki yer değiştirme; işçi maliyetlerinin düşüklüğü, sendikal örgütlenmenin zayıflığı gibi unsurlar yanında, çevre sorunlarının daha az denetlendiği alanlara doğru gerçekleşen uluslararası sermaye hareketi ile karakterize olur. Sermaye gelişmiş ülkelerde, sanayi üretiminde emek yoğun işgücü yerine ileri teknolojinin ön plana çıktığı bir üretimi sürdürmeyi tercih etmektedir. Sonuçta özellikle gelişmiş ülkelerin ekonomilerinde imalat sanayiinde istihdam edilen işçi sayısındaki azalma ile kendini gösteren sanayisizleşme, sanayinin payının hizmet sektörünün lehine azalmaya başlaması süreci olarak da kendini ortaya koyar. Sanayi tesislerinin kuruluş yeri olarak gelişmiş ülkelere gelişmekte veya geri kalmış ülkelere doğru yönelmesi, hareketin mekândaki etkisini de açıklamaktadır. Sanayisizleşmenin ikinci yönü daha dar alanlarda ortaya çıkmaktadır. Buna şehir içindeki sanayi tesislerinin kapatılması veya tesisin başka yerlere taşınması örnek oluşturur. Kuruluş aşamasında teşvik edilen, şehrin dışında ancak şehre yakın alanlardaki sanayi tesisleri, plansız bir gelişme ile kısa sürede şehir tarafından kuşatılmaktadır. Sanayi tesislerinin kapanmasında hammadde, ulaşım, enerji, işgücü gibi üretim için temel gereksinimlerin karşılanmasında veya ürünün satışında ekonomik veya fiziki zorlukların ortaya çıkması dile getirilen ilk nedenlerdir. Tesislerin bulunduğu yerdeki arsa fiyatının artması, sanayi tesisinin kapanması veya yer değiştirmesi açısından büyük önem taşımaktadır.

**Anahtar Kelimeler:** Sanayisizleşme, Desantralizasyon, Yer değiştirme, Mekânsal dönüşüm, İstanbul.

**Abstract:** It is possible to trace the change created by economic policies applied in the world after the 1970s through different processes. In this scope, de-industrialization could be suggested as the easiest way of tracing the change caused by those policies on the space. The process of de-industrialization yields various results depending on the size of the scale. Among these, de-industrialization movements at country or continent scale seem to be mostly related to conditions peculiar to the countries and international capital movements. Apart from that, the rent appears to gain importance in the context of discussion of de-industrialization in connection with space. One of the common characteristics of early industrialised countries is "being development". Being a developed country brings into the forefront certain economic

---

\* İletişim yazarı: Uğurcan Ayık, e-posta: ugurcanayik@gantep.edu.tr

and social outcomes. From the capital perspective, this implies increase in expenditures made for paying employees and for the same of production without harming the environment, while decreasing profitability. Restoring profitability could be possible by shifting towards areas with less legal restrictions in economic and ecological contexts. In industry; replacement is characterised with the international capital movements towards areas with less inspection on environmental problems as well as lower labour costs and weaker trade union organisation. In developed countries, the capital prefers pursuing production reliant on advanced technology rather than labour-intensive labour in industrial production. In the end, de-industrialisation, which is manifested through reduction in the number of employees in production sector especially in economy of developed countries, also reveals itself as the process whereby industry started to lose its share to service sector. The movement from developed to developing or underdeveloped countries for establishment of industrial facilities also discloses the effect of movement on space. The second aspect of de-industrialization emerges in narrower areas. As an example, closure or relocation of industrial facilities from central cities can be mentioned. Although industrial plants in areas close to the city still outside it are encouraged at establishment phase, they are gradually surrounded by the city because of unplanned development. The most important factors forcing closure of industrial plants relate to meeting of the basic elements for production such as raw materials, transportation, energy, labour force and emergence of economic or physical shortcomings in sale of products. Also increase in price of lands hosting the facilities seems to force closure or relocation of the industrial facilities.

**Keywords:** De-industrialization, Decentralization, Relocation, Spatial transformation, Istanbul.

## 1. Giriş

Ülkelerin kalkınmasında belli aşamalar ön plana çıkmaktadır. Tarım toplumundan sanayi toplumuna geçiş ve sanayi sonrası kalkınma süreci belirgin dönemler olarak ayrılabilir. 1960 yılında yayınlanan *The Stages of Economic Growth (A Non-Communist Manifesto)* isimli çalışmada W.W. Rostow, bu dönemleri tanımlayarak ekonomi literatürüne kazandırmıştır (Rostow, 1960). Söz konusu dönemler (i) geleneksel toplum, (ii) kalkışa geçiş, (iii) kalkış, (iv) olgunluk, (v) kitlesel tüketim aşamalarıdır. Bu bakış açısı az gelişmiş ülkelerin ekonomilerinin bu aşamalardan geçeceği varsayımına dayanmaktadır. Belirtilen aşamaların meydana gelmesinde ve sürelerinin belirlenmesinde siyasal ve ekonomik koşullar etkili olduğu gibi iç ve dış etmenlerin de süreç üzerinde etkili olabileceği üzerinde durulması gereken önemli bir husustur (Şenses, 2017, s. 107). Bu aşamalardan kalkış, özellikle sanayileşme ile karakterize olmaktadır. Sanayi faaliyetlerinin gelişmesi ve yaygınlaşması, ülkelerin ekonomilerinin güçlenmesi ve uluslararası pazarlarda rekabet edebilmesi açısından önemlidir.

Sanayileşme sürecinin ülkeler açısından taşıdığı bu önem, gelişmişlik düzeyinin artması ile sanayiinin farklı boyutlarının ön plana çıkmasına neden olur. Genel olarak büyük miktarlarda hammadde kullanan, çok işçi çalıştıran, enerji tüketimi fazla olan ve büyük miktarlarda üretim yapan tesisler, yerlerini ileri teknoloji kullanan, daha uzmanlaşmış personelin çalıştığı bilgiye dayalı üretimin gerçekleştirildiği tesislere bırakmaktadır. Bu dönüşümün oluşmasında işçi ücretlerinden, sosyal haklara, enerji maliyetlerinden, hammadde teminine ve hatta tesisin yer aldığı arazinin fiyatından yerel veya merkezi yönetimlerin uyguladığı politikalara kadar değişen birçok faktör etkili olur. Bunun sonucunda *sanayisizleşme* ortaya çıkar. Sanayisizleşme, şehirsizleşme sonucunda şehir içinde kalmış sanayi alanlarının, yerleşme çevresindeki bir başka alana taşınması (*decentralization*), bir tesis için daha uygun koşullar içeren bir alana taşınma (*relocation*) veya sanayi tesislerinin kapatıldığı veya başka bölgelere/ülkelere taşınması (*deindustrialisation*) şeklinde gerçekleşebilir. Sanayiinin desantralizasyonu veya yeni bir alana taşınması, bulunan yerleşmenin ekonomik yapısında özellikle sermaye açısından ele alındığında nispeten büyük değişimler yaratmaz. Sanayiinin tamamen kaldırılması ise ciddi sermaye hareketliliğine neden olur.

Sanayisizleşme sonrasında gerçekleşen sermaye hareketliliğinin iki farklı yönü vardır. Bunlardan biri ülke/bölge/kıta ölçeğinde sermayenin yeni üretim alanlarına yönelmesidir. Diğerisi ise sanayisizleşme faaliyetleri sonrasında belli alanlarda meydana gelen fonksiyonel değişimlerdir. Başka kelimelerle

sanayisizleşmenin sermaye hareketinden kaynaklanan ekonomik bir yönü olduğu gibi, eski sanayi alanlarının yeni fonksiyon kazanması şeklinde ortaya çıkan mekânsal yönü de vardır.

Sanayisizleşmenin ekonomik boyutu iki farklı gösterge üzerine yansımaktadır. Bunlardan birincisi *gayri safi yurtiçi hasılda* (GSYH) imalat sanayinin gerileyen payı, ikincisi ise imalat sanayide istihdam edilenlerin oranındaki azalıştır (Rodrik, 2015, s. 1; Rowthorn & Ramaswamy, 1997, s. 5; Krugman & Lawrance, 1993, s. 6). Ülke bazında yapılan birçok çalışma, imalat sanayide istihdam edilen işçi sayısında büyük düşüşlerin olduğunu yansıtmaktadır (Gregory, 1989; Bluestone, 1983; Lawrance ve Edward, 2013; Losonc & Ivanisevic, 2014; Peck ve Theodore, 2009). Bu iki göstergedeki eğilimler, bir ülkede veya bölgede sanayisizleşmenin gerçekleşip gerçekleşmediğini, gerçekleştiyse boyutunun ve etkisinin ne olduğunu makro ölçekte ortaya koyabilmektedir. Sanayiinin şehirsal alan içinde merkezden çevreye doğru gerçekleşen bir yer değişimine konu olması ise 20. yüzyılda yaşanan ekonomik hareketliliğin bir sonucudur.

Sanayisizleşmenin diğer boyutunu oluşturan ve ekonominin bir parçası olan sanayi tesislerinin başka ülke/bölge veya alanlara gitmesi süreci daha yakın dönemde uygulanan ekonomi politikalarının bir yansımasıdır. 1929 Ekonomik Krizi sonrasında uygulamaya konulan ve *sosyal liberalizm* olarak tanımlanan Keynesyen politikalarla, devletin belli altyapı yatırımlarını üstlenmesi ve eğitim, sağlık gibi hizmetlerin verilmesi ile sosyal güvenliğin sağlanması devletin görevleri arasında kabul edilmiştir (Avcı, 2014, s. 319-320). Ancak 1970’li yıllardan itibaren Keynesyen politikaların uygulanması ile ilgili sürdürülebilirlik açısından sorunlar çıkması nedeniyle; kamu girişimciliğine son veren, devletin üstlendiği rollerin büyük kısmının serbest piyasa koşullarında özel sektöre devredildiği liberal ekonomi politikaları uygulanmaya başlanmıştır. Bu politikalar *neoliberal ekonomi politikaları* olarak tanımlanmıştır. Neoliberal ekonomi politikalarının mekânsal kullanım üzerinde önemli etkileri vardır. Özellikle sermayenin ikinci döngüsünde yeni kâr alanlarına duyulan ihtiyaç, mekânsal düzenlemeler ile yeni alanların oluşturulmasını da gündeme getirmiştir (Avcı, 2014, s. 216). Sanayisizleşme, dünyada uygulanan neoliberal ekonomi politikalarının bir yansımasıdır. Sanayisizleşme, ekonomilerde ağırlığın sanayi faaliyetlerinden hizmetlere doğru kaymasına da neden olurken, mekânsal değişim ve dönüşümlere yol açmıştır.

Sanayisizleşme genel olarak, tarihsel gelişim içinde birtakım mekânsal ve ekonomik farklılaşmaların sonucu olarak ortaya çıkmaktadır. Sanayi tesislerinin yer seçiminde modern sanayiinin kuruluş faktörleri olarak bilinen faktörler önemli bir etkiye sahipken, zaman içinde uygulanan ekonomi politikalarındaki değişimler, yeni sanayi tesislerinin lokasyonlarının belirlenmesinde veya mevcut tesislerin yeni alanlara taşınmasında etkili olmuştur. Türkiye Cumhuriyeti’nin ilk yıllarında özellikle sermayesi kamu tarafından gerçekleştirilen sanayi tesislerinin ülkenin farklı alanlarına dağılması söz konusu idi. Zaman içinde özel sektör tarafından kurulan sanayi tesislerinin yer seçiminde İstanbul, İzmir, Ankara gibi büyük şehirsal merkezlerin ön plana çıktığı görülmektedir (Avcı, 2000, s. 31). Türkiye’de sanayiinin desantralizasyonuna ait ilk belirgin örnek de İstanbul’a aittir. 1930 yılında çıkartılan *Umumi Hıfzısıhha Kanunu*’yla, şehir içindeki sanayi tesislerinin şehir dışına çıkartılması yönünde karar alınmış; 1950’li yıllardan itibaren yapılan çeşitli planlar ile şehir çevresinde yeni yerler sanayi alanı olarak belirlenmiş ve sanayi tesislerinin bu alanlara kurulması teşvik edilmiştir. Büyük kentlerde kümelenen sanayi tesisleri, aynı zamanda kent makroformunda da gecekondular, fabrika gibi bazı değişiklikleri beraberinde getirmiştir.

Teorik olarak desantralizasyon, şehirsal alan içinde bir merkezde yer alan sanayi tesislerinin ortaya çıkan olumsuz koşullar nedeniyle şehrin dışına dağılmasını, başka kelimelerle alansal yayılmayı ifade etmektedir. Merkezi alanlardaki mekânsal ve ekonomik sıkışıklığın giderilmesi için sanayi tesisinin başka alanda faaliyete geçirilmesi yer değiştirme olarak tanımlanmaktadır. Sanayisizleşme ise sadece ekonomik ve mekânsal kullanım ile ilgili değil, aynı zamanda politik içeriğe de sahip olması ile bu iki kavramdan ayrılır. Özellikle sanayisizleşmenin bir süreç olarak ele alınması, doğrudan uygulanan ekonomi politikalarının bir

yansıması olarak karşımıza çıkmaktadır. Şen, sanayisizleşme kavramının salt ekonomik değil, birtakım toplumsal ve mekânsal değişiklikleri de bünyesinde barındırdığına işaret etmektedir (Şen, 2011, s. 7). Bu açıdan ele alındığında sanayisizleşme süreci neoliberal ekonomi politikaları kullanılarak gerçekleştirilen ve şehirselleşen alan üzerinde gerçekleşen doğrudan bir müdahale olarak değerlendirilebilir.

Mekânın sürekli değişen ve gelişen yapısı sebebiyle ilk kuruldukları zaman şehrin dışında yer alan sanayi tesisleri süreç içerisinde şehirselleşme sürecinin ortasında kalmış ve arazi değerleri de çok fazla artış göstermiştir. Günümüzde özellikle finansa dayalı gelişim modeli, sermayenin birikimi ile ilgili süreci şehirselleşen alanlardaki arsa rantlarına dayandırılmasına imkân tanımaktadır. Bu durum gelişmekte olan ülkelerde belirginlik kazanmıştır. Türkiye’de de finansa dayalı kalkınma modelinin en güncel uygulama alanı, şehir içinde kalmış fabrika alanlarının dönüştürülmesi üzerine kurgulanmaktadır. Bu kurguda alansal büyüklük, merkeze yakınlık mevcut sanayisizleşmenin hızını ve etki alanını belirlemektedir. Sanayisizleşmenin uluslararası veya bölgesel boyuttaki bu uygulaması, aynı zamanda daha küçük alanlarda görülen sanayisizleşme sürecini de açıklamaktadır.

Bu açıdan ele alındığında İstanbul örneğinden hareketle sanayisizleşme, sanayi tesislerinin merkezden çevreye veya yeni lokasyonlara doğru yer değiştirmesi olarak tanımlanan hareketlerin ardıdır. Ancak kavramsal olarak daha politik ve etki alanı geniştir. Sanayi coğrafyası konusunda Türkiye’de, özellikle İstanbul’da önemli çalışmalar yapan Tümertekin’in çalışmalarında belirttiği desantralizasyon sürecinin (Tümertekin, 1967); (Tümertekin, 1970); (Tümertekin, 1972), alansal yayılma dışında, sosyal ve ekonomik yönü de vardır. Neoliberal ekonomi politikalarının uygulanması ile ilgili süreçlerin ilerleyen aşamalarında şehirselleşen mekân üzerinde daha yoğun etkiler ortaya çıkmaktadır. Bunun sonucunda 2000’li yılların başından itibaren özellikle İstanbul yoğun bir sanayisizleşme süreci içerisine girmiştir. Fakat gerek İstanbul’un gerekse Türkiye’nin yaşadığı sanayisizleşme süreci; batılı ülkelerde yaşanan süreçten uygulanma şekli, zamanı ve mekânsal özellikleri ile ayrılmaktadır. Özellikle ülkemizde sanayisizleşme temel makro göstergelerdeki değişimlerden çok, büyük fabrika alanlarının dönüştürülmesi şeklinde gerçekleşmektedir.

## **2. Materyal ve Yöntem**

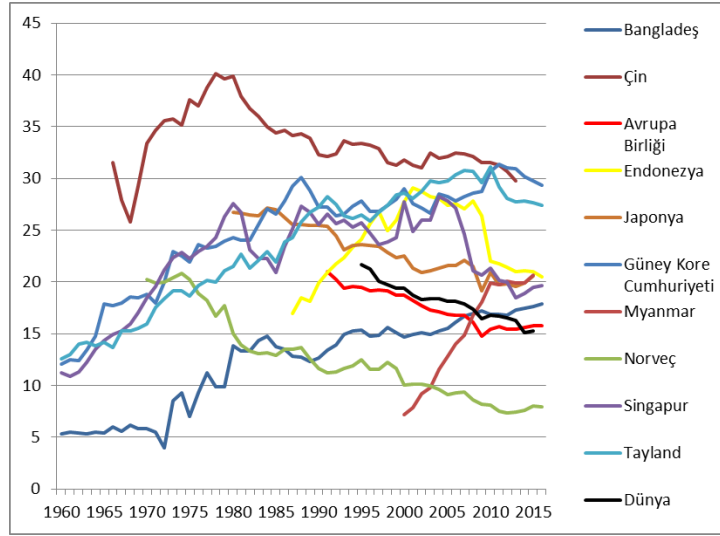
Bu çalışma büyük ölçüde mevcut kaynakların yeniden değerlendirmesine dayanmaktadır. Bu kapsamda sanayisizleşmenin teorik düzeyde anlaşılabilmesi için ilk aşamada literatür taraması gerçekleştirilmiş, ardından ulusal ve uluslararası ölçekte sanayisizleşmenin güncel durumu tartışılmıştır. Ülkeler ölçeğinde sanayisizleşme tartışılırken Dünya Bankası, Amerika İşgücü İstatistikleri Bürosu gibi kaynaklardan ikincil veriler elde edilerek değerlendirilmiş ve çeşitli görsel malzeme hazırlanmıştır. Sanayisizleşmenin şehir ölçeğindeki analizi ise İstanbul örneğinde ele alınmıştır. İstanbul’da sanayi sonrası değişen fonksiyonel yapıyı tespit edebilmek amacıyla 2016-2018 yılları arasında gerçekleştirilen arazi çalışmaları sonuçlarından faydalanılmıştır<sup>1</sup>. İlgili saha çalışmaları üç aşamadan oluşmaktadır. İlk aşamada İstanbul’daki eski fabrikalara yönelik literatür taraması gerçekleştirilmiş, ikinci aşamada farklı tarihlerdeki uydu görüntülerinden hareket edilerek eski fabrika alanları ile yeni fonksiyonel oluşumlar karşılaştırılmıştır. En son aşamada ise elde edilen bilgiler ile araziden derlenen veriler karşılaştırılmıştır. Dönüşüme uğrayan tüm fabrika alanları ArcGIS 10.x programında haritalanmış ve İstanbul’un sanayi alanlarında meydana gelen sanayisizleşmenin neden olduğu mekânsal dönüşüm ortaya konulmuştur.

### 3. Bulgular ve Analiz

Sanayisizleşmenin ortaya çıkış süreçlerinin analizinde genel olarak, önce gelişmiş ülkeler ardından da gelişmekte olan ülkeler ele alınmakta ve karşılaştırılmaktadır (Rodrik, 2015b: 2; Rowthorn ve Ramaswamy, 1999: 18). Bu durum sanayisizleşme sürecinin sanayileşmiş toplumlarda ortaya çıktığı ve sanayisizleşmenin sanayileşmenin ardılı olduğu düşüncesine dayanmaktadır. Özellikle son yıllarda yapılan birçok çalışma sanayisizleşmenin gelişmekte olan birçok ülkede de görüldüğünü ortaya koymaktadır (Dasgupta ve Singh, 2006; Rodrik, 2015a; Rodrik, 2015b; Grabowski, 2017). Sanayisizleşmenin neden olduğu toplumsal eşitsizliklerin birçoğunun gelişmekte olan ülkelerde de ortaya çıkması beklenilir. Bunun dışında gelişmekte olan ülkelerin tam sanayileşmeden sanayisizleşmeyi yaşamalarının bir takım yapısal sorunlara neden olduğu belirtilmektedir (Rodrik, 2015a; Rodrik, 2015b; Yeldan ve Yıldırım, 2015; Eser, 2014). Bu açıdan ele alındığında gelişmekte olan ülkeler kategorisinde yer alan Türkiye'deki sanayisizleşme sadece ekonomik yönüyle değil, toplumsal yönü ile de önem kazanmaktadır. 1950'de başlayan sanayileşme çabaları, daha tam gerçekleşmeden özellikle büyük şehirlerde sanayisizleşme ile ilişkilendirilebilecek mekânsal ve ekonomik koşulların görülmeye başlaması konuya güzel bir örnek oluşturmaktadır. Sanayisizleşme süreci ile ortaya çıkan olumsuzlukların günümüzde çok fazla hissedilmemesi ise Türkiye'nin bu sürecin daha başlangıç aşamasında olması ile ilgilidir.

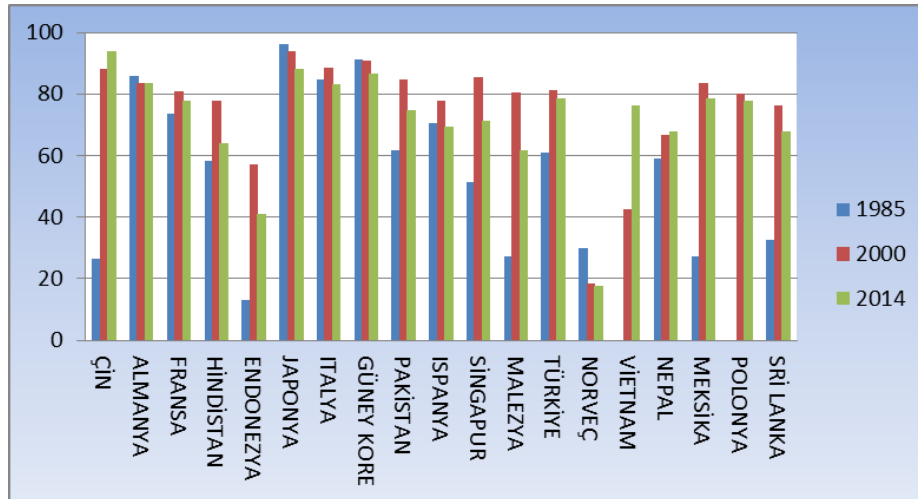
Gelişmiş ülkeler, erken dönemde gerçekleştirdikleri sanayileşme süreçlerini tamamlamışlardır. Günümüzde bu ülkelerin ekonomilerinde birtakım yapısal değişiklikler gerçekleşmiş, sanayi dışı faaliyet kollarının ekonomi üzerindeki etkileri belirginleşmiştir. Sanayisizleşmenin temel göstergeleri arasında yer alan imalat sanayinin istihdamdaki payının azalması (Rodrik, 2015b:1) ve temel makro göstergelerdeki değişimleri önde gelen etkiler arasındadır. Bu gelişmiş ülke ekonomilerinin içerisine girdiği yapısal dönüşümün de bir yansıması olarak karşımıza çıkmaktadır. Gelişmiş ülke ekonomilerinde gerçekleşen sanayisizleşme yönündeki dönüşüme etki eden başka unsurlardan da söz edilebilir. Fordist üretim biçiminde tek bir iş konusunda uzmanlaşmış işçiler, özellikle birim zamanda birim işin en verimli bir şekilde tamamlanmasını planlayan Taylorist bakış açısıyla yüksek verimle üretimi gerçekleştiriyorlardı. Teknolojik gelişmeler, güç isteyen işlerin önemli bir kısmının bilgisayar destekli araçlarla yapılmasını sağlamıştır. Bu konuda bireyden sağlanacak verim, onun fiziki olarak harcayacağı emek değil, yaptığı işte yaratıcılığını ortaya koyması ile elde edilmektedir. Özellikle gelişmiş ülkelerdeki üretim günümüzde, bilginin yoğun olarak kullanıldığı, ileri teknolojiye dayanan ve yoğun emek gücü gerektirmeyen üretim faaliyetlerine dönüşmüştür. Dolayısıyla birçok gelişmiş ülke ekonomisinde imalat sanayide istihdam edilenlerin oranlarında azalma görülmesine karşılık yaratılan katma değer ve üretimde görülen artış bu durumdan kaynaklanmaktadır (Rodrik, 2015b:3).

Sanayisizleşme süreci, dünya sanayi coğrafyası üzerinde dağılım kompozisyonunu değiştiren bir etki yaratmıştır. Erken dönemde sanayileşmiş ülkelerde gerçekleştirilen emek yoğun üretim tesisleri, gelişmekte olan ülkelere taşınmış, yerlerini ileri teknolojiye dayalı olarak üretim yapan tesislere bırakmıştır. Temel makro veriler, dünyada GSYH'de imalat sanayi ortalaması 1990'lı yılların ikinci yarısında % 20'nin üzerinde iken, günümüzde % 15 civarına kadar inmiştir. Avrupa Birliği ülkeleri, dünya ortalamasına yakın değerler gösterirken, imalat sanayinin GSYH'deki payı Norveç'te % 8'e kadar düşmektedir. Asya ülkeleri başta olmak üzere birçok gelişmekte olan ülkede (Çin, Güney Kore, Tayland, Myanmar, Singapur, Bangladeş gibi) GSYH'de imalat sanayinin aldığı pay, azalış eğiliminde olmakla beraber hem dünya hem de Avrupa Birliği ortalamasının üstündedir (The World Bank 1; Şekil 1).



Şekil 1. Gayri safi yurtiçi hasıladaki imalat sanayinin payının değişimi (The World Bank 1).

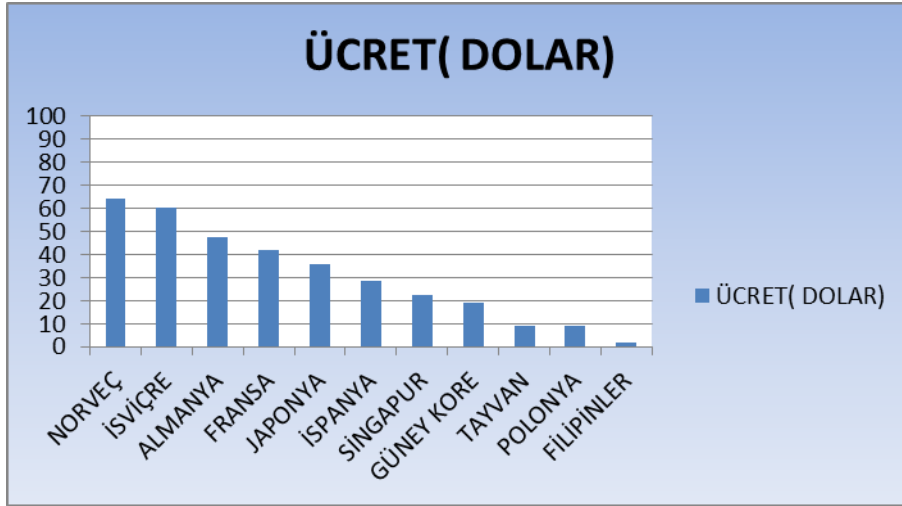
Dünyadaki emek yoğun üretimin coğrafi olarak yer değiştirmesinin bir başka göstergesi ise ülkelerin ihracatında imalat sanayi ürünlerinin aldığı paydır. 1985 yılında Çin, Endonezya, Malezya, Singapur, Meksika, Nepal gibi gelişmekte olan ülkelerde imalat sanayi ürünlerinin ihracatı, dönemin gelişmiş ülkelerinden oldukça geridir. 1985 yılında imalat sanayi ürünleri ihracatı yaklaşık % 85 olan Almanya ile % 26 dolayında paya sahip olan Çin örneği incelendiğinde, 2014 yılında Almanya’da imalat sanayi ürünlerinin payı % 2 gibi çok düşük oranda inerken, Çin’de imalat sanayi ürünlerinin ihracatı %95’e yaklaşmıştır (Şekil 2). Bu durum sanayi üretiminin değişen yapısını ve üretimin küresel ölçekte çok parçalı hale gelmesi ile de yakından ilgilidir. Gelişmiş ülkeler ileri teknolojiye dayanan ve katma değeri yüksek ürünler ihraç ederken, gelişmekte olan ülkelerde ihraç edilen ürünlerin yarattığı katma değer ve bilgi gereksiniminin daha düşük olduğu dikkati çekmektedir. İhracatta imalat sanayinin payı Çin kadar yüksek olmasa da Malezya, Sri Lanka, Singapur, Endonezya gibi ülkeler için de aynı durum geçerlidir (The World Bank 2; Şekil 2).



Şekil 2. Seçili ülkelerde sanayi ürünlerinin toplam ihracat içindeki payları (The World Bank 2).

Üretim mekânlarının gelişmiş ülkelere az gelişmiş veya gelişmekte olan ülkelere doğru yer değiştirmesinde birçok faktör etkili olmaktadır. Özellikle işçi örgütlenmesinin zayıf, ücretlerin düşük ve çevre koruma anlayışının zayıf olduğu ülkeler, sermaye tarafından daha fazla kâr elde edilebilecek alanlar olarak kabul edilmektedir (Lawrance ve Edward, 2013: 12). Üretimin uluslararası ölçekte çok parçalı hale gelmesi de

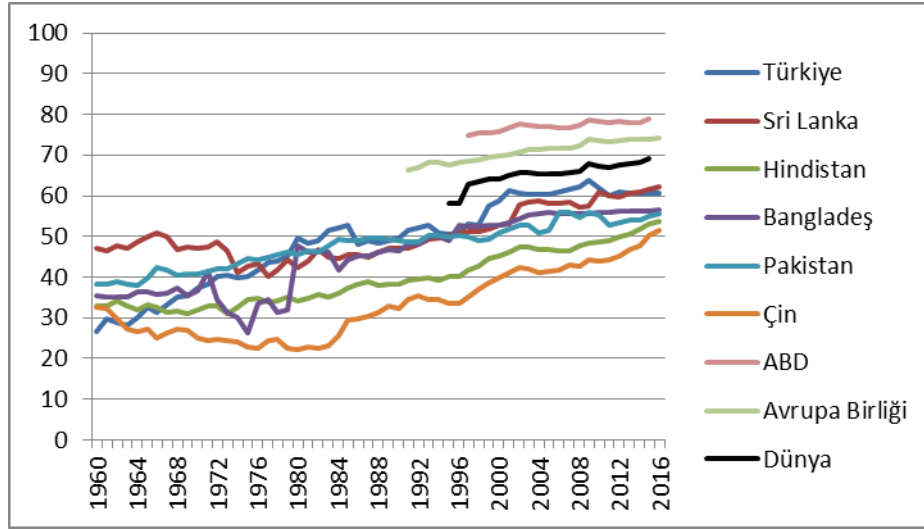
bunun bir sonucudur. 2011 verilerine göre kişi başına en yüksek ücret, 64,15 Amerikan doları ile Norveç'te ödenmektedir. İsviçre, Belçika, Danimarka, İsveç, Almanya, Avustralya, Finlandiya, Avusturya, Hollanda ve Fransa'da saat başına ücret 40 doların üzerindedir. Buna karşılık Tayvan, Macaristan, Polonya, Meksika ve Filipinler'de saatlik düzeyde işçi maliyetleri 2-10 Amerikan doları arasında değişmektedir (USD, 2011: 5; Şekil 3). İşçi maliyetlerindeki düşüklüğe bu ülkelerdeki ucuz arazi stoku ve üretimi arttırmak için sağlanan teşvikler eklendiğinde yer seçiminde neden tercih edildiği ve sanayinin neden bu ülkelerde yoğunlaşmaya başladığı daha açık olarak anlaşılabilir.



Şekil 3. Seçili ülkelerde saatlik düzeyde işçi maliyetleri  
Kaynak: USD, 2011

Sanayisizleşme özellikle gelişmiş ülkelerin ekonomik göstergelerinde çeşitli yansımalarla izlenebilmektedir. OECD verileri kullanılarak yapılan hesaplamalara göre, ABD'de imalat sanayide istihdam edilenlerin sayısı, 1970'li yılların başında 20 milyonun üzerindeyken, bu sayı 2009-2013 yılları arasında 15 milyonun altına inmiştir. 2017 verileri ise imalat sanayiinde çalışanların sayısının 15 milyonun biraz üzerinde olduğunu göstermektedir (OECD, 2018). Bu genel azalışın ülke içinde bölgesel farklılıklar gösterdiği de bilinmektedir. Perrucci ve arkadaşlarının yaptığı bir çalışmada demir-çelik ve otomotiv sanayiinin hakim olduğu Midwest örneği ele alınmıştır. 1970'li yıllarda Midwest'te başlayan sanayisizleşme, 1960-1980 arasında öncelikle demir-çelik sanayiinde büyük bir kırılmaya neden olmuş, ardından otomotiv sanayiini etkilemiştir. 1980-81 döneminde iflasa yaklaşan Chrysler ve American Motor gibi otomotiv sektörünün önde gelen kuruluşları, 1983 Martında 300 bin otomotiv işçisinin işten çıkartmak zorunda kalmış ve bu işçiler bir daha işlerine dönememişlerdir. Benzer şekilde Wisconsin, Illinois, Indiana, Michigan, Ohio Eyaletlerinin içine alan Büyük Göller Bölgesinde 1979-1984 döneminde 400 bin işçi fabrikalarının kapanması nedeniyle işsiz kalmıştır (Perrucci vd, 1988'e atfen Çevik, 2003: 17).

Dünyada 1980'lerden sonra ağırlık kazanan sanayisizleşme süreci, uygulanan neoliberal ekonomi politikalarına bağlı olarak ortaya çıkan yeniden yapılanmanın eşlik ettiği finansal bir kalkınma modelini de gündeme getirmiştir. Dünya genelinde ekonomik faaliyetler içinde hizmet sektörünün payı, sanayi payından çok daha hızlı artmaktadır (Rowthorn ve Ramaswamy, 1997: 9; Iversen ve Cusack, 2000: 346). 2015 yılı verilerine göre dünya genelinde hizmet sektörünün payı ortalama %70 düzeyindedir. Bu pay; Hindistan, Bangladeş, Pakistan, Çin, Türkiye gibi ülkelerde ortalamasının altında, Avrupa Birliği ülkeleri veya ABD'de ise ortalamasının üzerindedir (Şekil 4). Hizmet sektörünün ekonomi içindeki payının % 50 civarında olması, bu ülkelerde kalkınmanın üretimden çok finansal yatırımlara bağlı olduğunu göstermektedir.

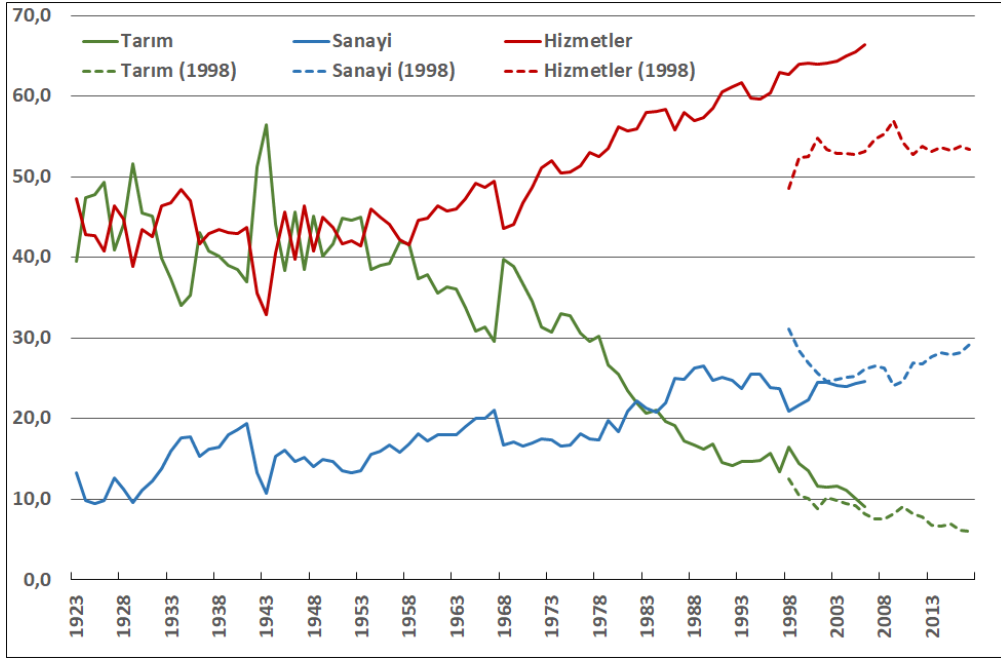


Şekil 4. Seçili ülkelerde hizmetler sektörünün GSYH'deki paylarının yıllara göre dağılışı (The World Bank 3)

Gelişmekte olan ülkeler arasında yer alan Türkiye'de GSYH'da sektörlerin payları, zaman içinde önemli değişiklikler göstermiştir (TÜİK, 2010; SBB, t.y.; Şekil 5). Türkiye ekonomisinde uzun yıllar tarım sektörünün önemli bir payının olduğu, 1929, 1942 ve 1943 yıllarında bu payın %50'nin de üzerine çıktığı ve 1980'e kadar toplam GSYH'nin yaklaşık 1/3'ini oluşturduğu bilinmektedir. 1980 sonrasında tarımın payı hızla azalmış, 2000'li yılların ikinci yarısından itibaren % 10'un da altına inmiştir. Türkiye'de ekonomik faaliyetler içinde sanayi sektörünün payı 1965, 1966 ve 1967 yılı haricinde 1980'e kadar % 20'nin altındadır. 1980 sonrasında bir miktar artmış, bazı küçük salınımlarla %25 dolayında bir paya sahip olmuştur. Hizmetler sektörünün payı 1970'li yılların başına kadar % 50'yi geçmemişken, 1972'den sonra toplam GSYH'nin yarısından fazlasını tek başına oluşturmaya başlamıştır. Türkiye'nin GSYH içinde hizmetler sektörünün payının artışı, sanayi aleyhine değil, tarımın aleyhine gerçekleşmektedir. Başka kelimelerle Türkiye'de tarımın GSYH içindeki payı azalırken, sanayide daha az, fakat hizmetler sektörünün payında daha çok olmak üzere bir artış meydana gelmiştir. Bu verilere bakarak Türkiye'de sanayisizleşme ile ilgili çıkarımlarda bulunmak imkânsızdır. Genel verilerde ortaya çıkmayan bu durum, özellikle daha dar alanlardaki şehir içi arazi kullanımı ve fonksiyonlardaki değişimler açısından ele alındığında, anlamlı ve önemli değişikliklere işaret etmektedir. Türkiye'de sanayisizleşme süreci, daha çok şehre ve şehirsal fonksiyon bölgelerine bir müdahale aracı olarak ortaya çıkmaktadır.

Türkiye'de 1950'li yıllara kadar sanayi tesislerinin yer seçiminde daha çok kamu kaynakları kullanılmış ve "kalkınmanın yurt sathına yayılabilmesi" belirleyici olmuştur. Özel sektörün yaptığı kısıtlı yatırımlar, daha çok İstanbul çevresinde yoğunlaşmıştır. 1950'li yıllardan itibaren Türkiye'de şehirleşme-sanayileşme ilişkisi daha belirgin olarak oluşmaya başlamıştır. Büyük şehirler, özellikle İstanbul, İzmir, Ankara mevcut sanayi tesislerine yenilerinin eklendiği, yeni sanayi alanlarının oluştuğu, ardında da bu sanayi alanlarının konut alanları ile çevrelendiği bir sürece girmiştir. Ucuz ve niteliksiz işgücüne duyulan ihtiyaç, özellikle yeni gelişen sanayi alanlarında gecekondulaşma ile başlayan mekânsal değişimlere de yol açmıştır (Avcı, 2014: 323-324).





Şekil 5. Türkiye’de GSYH’nin sektörlere göre değişimi (Kesik çizgiler 1998’de başlayan ikinci seriye aittir)

Türkiye’de 1980 sonrasında uygulanan neoliberal politikalar, sermayenin ihtiyacı olan yeni kâr alanlarının yaratılması için uygun alanlarda mekânsal düzenlemeler yapılmasını gerektirmiştir (Avcı, 2014: 316). 1950-1980 döneminde sanayileşen alanlardan sanayi tesislerinin uzaklaştırılması, yerine daha fazla kâr getiren kullanımların ortaya çıkması 1980 sonrasında görülen en önemli mekânsal müdahale biçimidir. Sanayi tesislerine yönelik mekânsal müdahaleye ait çeşitli örnekler İstanbul’da yer almaktadır.

Yapılan saha çalışmaları neticesinde İstanbul’da Cumhuriyet’in ilanıyla beraber kurulmuş birçok fabrika alanının 1980’den sonra hızlı bir şekilde farklı fonksiyonel kullanımlara dönüştüğü tespit edilmiştir. Türkiye’de uygulanan kalkınma modeli, büyük ölçüde finans sektörü ile diğer hizmetlerin yoğunlaştırılmasına dayanmaktadır. Bunun sonucunda fabrika alanlarındaki dönüşüm, ağırlıklı olarak gayrimenkul yatırımları şeklinde gerçekleşmiştir. İstanbul’da çalışma kapsamında toplamda tespit edilen 291 adet sanayi fonksiyonunu terk etmiş fabrika alanının % 48’inin marka gayrimenkul yatırımlarına dönüştüğü, projelendirilen ancak dönüşümün henüz gerçekleşmediği alanlarla birlikte bu oranın %55’e çıktığı tespit edilmiştir.

İstanbul’da gerçekleşen bu dönüşüm, şehirsal fonksiyonlar açısından geri dönülmez değişiklikleri de beraberinde getirmektedir. Yakın geçmişte bir sanayi yerleşmesi olarak tanımlanan birçok yerleşme günümüzde hızlı bir şekilde değişmektedir. Kartal, Kâğıthane, Şişli, Bağcılar, Zeytinburnu, Bakırköy ilçeleri içindeki sanayi alanlarının dönüşümü hızlanmış, çoğunlukla fabrika sahası konut veya alışveriş merkezi gibi çeşitli fonksiyonlara sahip gayrimenkul yatırımlarıyla belirginleşmiştir (Şekil 5). Bazı sanayi alanlarında ise daha farklı fonksiyonların geliştiği de görülmektedir (Ayık ve Avcı, 2018). İstanbul’da kalıcı birer müdahale şeklinde gerçekleşen bu dönüşümler, coğrafi görünümde de farklılaşmalar yaratmıştır. Geçmişte sanayiye bağlı olarak gerçekleşen yatay yöndeki gelişim, günümüzde yerini daha çok dikey yönde gelişime bırakmıştır. 1950-1980 döneminde çeşitli sanayi tesislerinin yerleştiği ve adeta bir sanayi alanı haline gelen Büyükdere Caddesi’nin Levent ile Sanayi Mahallesi arasındaki kesiminde yaşanan dönüşüm, İstanbul’un silüetinde ortaya çıkan en belirgin değişimlerden birini oluşturmuştur (Foto 1).



Şekil 5. İstanbul'da sanayi sonrası dönüşümün mekânsal dağılışı.



Foto 1. A: Büyükdere Caddesi'nde sanayi sonrası dönüşümün kentsel mekâna yansımaları. B: Büyükdere Caddesi'ndeki dönüşümün İstanbul'un genel coğrafi görünümüne yansımaları (Fotoğraf: Uğurcan Ayık)

#### 4. Sonuç

Sanayisizleşme, ekonomik ve mekânsal yönü olan bir süreçtir. Ülkelerin GSYH'lerinde sanayinin payının azalması, buna karşılık hizmetlerin payının artması şeklinde ortaya çıkmaktadır. Bu durum gelişmiş ülkeler olarak da tanımlanan sanayileşmiş ülkelerde GSYH oranlarında bu şekilde gerçekleşirken, sanayileşme sürecinin tamamlanmadığı ülkelerde farklı şekillerde ortaya çıkmaktadır. Bu ülkelerde gerçek anlamda sanayileşme gerçekleşmeksizin sanayisizleşme süreci ortaya çıkabilmektedir.

Günümüzde uygulanan ekonomi politikalarında genel olarak kalkınmanın sanayi sektörü yerine finansa ve hizmetlere dayalı olarak gerçekleşebileceği iddia edilmektedir. Bu anlayış, farklı boyutlarda gerçekleşmekte ve değişik şiddette etkili olmaktadır. Bununla birlikte söz konusu dönüşümün mekânsal etkilerinin olacağı da kaçınılmazdır. Mekânsal etkiler, eski sanayi tesislerinin yeni fonksiyon/fonksiyonlar kazandığı bir dönüşümün sonucunda ortaya çıkmaktadır.

Türkiye ekonomisinde, sanayisizleşme, GSYH'de sanayinin payının azalması, buna karşılık hizmetlerin payının artması şeklinde ortaya çıkmaz. Sanayinin payı, hizmetler kadar olmasa da bir artış göstermektedir. Esas azalış ise tarımda meydana gelmektedir. Bu açıdan ele alındığında Türkiye için sanayisizleşmeden söz edilemez. Buna karşılık, mekânsal dönüşüm açısından ele alındığında Türkiye'de sanayisizleşmenin olduğu inkâr edilemez bir gerçektir. Sanayisizleşme, üç farklı durum için kullanılmaktadır. Bunlardan biri sanayinin şehir içinde merkezden çeperlere doğru yer değiştirmesi (decentralization), ikincisi sanayinin yer değiştirmesi (relocation), üçüncüsü ise sanayi tesisinin içinde yer aldığı alanın yeni bir fonksiyon kazanması (de-industrialization) olarak tanımlanabilir. Sanayisizleşmenin en belirgin olduğu şehir, İstanbul'dur. İstanbul, sanayisizleşme sürecinden fonksiyon değişimi bağlamında etkilenmektedir.

Özellikle 2000'li yıllardan itibaren İstanbul'a biçilen rolde meydana gelen köklü değişiklikler, aradan geçen sürede önemli değişikliklerin ortaya çıkmasına neden olmuştur. Bu farklılaşmanın mekâna en belirgin şekilde yansımış biçimi ise fonksiyonlar ve coğrafi görünümde meydana gelen değişikliklerdir. İstanbul'un tarihi silüetini de bozan dikey gelişime neden olan unsurların başında eski fabrika alanlarının dönüşümü gelmektedir. Hâlihazırda Levent, Bomonti, Kartal, Kâğıthane, Zeytinburnu gibi eski sanayi alanlarında meydana gelen değişimler, köklü bir dönüşümü de beraberinde getirmiştir. İstanbul'un ekonomisinde sanayiden hizmetlere doğru ortaya çıkan değişim; sadece mekân üzerinde değil, burada yaşayanlar üzerinde de kırılmalar yaratmıştır. 1950-1980 döneminde uygulanan ithal ikameci kalkınma modelinde ucuz işgücü olarak değerlendirilen nitelsiz işçiler, mevcut dönüşüm sürecinde işlevsiz hale gelmiştir. Talep daha nitelikli bir işgücüne doğru evrilmektedir.

Türkiye'de makro göstergelerden çok, özellikle büyük şehirlerdeki küçük dönüşüm alanları üzerinde hissedilen sanayisizleşmeden söz etmek mümkündür. GSYH içinde sanayide veya imalat sanayide görülmeyen azalmaların bir kısmının esnek üretime dayalı sanayi yapılarının ortaya çıkması ile ilgili olmalıdır. Günümüzde İstanbul'da orta ve küçük sanayi tesislerinin varlığı önemlidir. Bu tesislerin görünürlüğü, İstanbul'un "küresel kent" olma işlevini zedelemeyecek düzeydedir. Buna karşılık sanayisizleşme, İstanbul örneğinde arazi değerindeki artışa bağlı olarak önemli bir rant alanı olmaya devam etmektedir.

#### Notlar

1. Bu çalışma İstanbul Üniversitesi Sosyal Bilimler Enstitüsü Coğrafya Programında hazırlanmakta olan "Ekonomi Politikalarının Bir Yansıması Olarak Sanayisizleşme ve Mekânsal Değişim: İstanbul Örneği" başlıklı doktora tezindeki ilgili bölümün geliştirilmesiyle oluşturulmuştur. Söz konusu çalışmada İstanbul'da sanayisizleşmenin eşlik ettiği fonksiyonel değişim sorgulanmaktadır.

## Referanslar

- Avcı, S. (2000). Türkiye'nin Ekonomi Politikaları ve Coğrafi Sonuçları. *İstanbul Üniversitesi Coğrafya Dergisi* (8), 29-70.
- Avcı, S. (2014). Mekânsal Planlama, Mekâna Müdahale ve Sonuçları Açısından 2B Alanları: Beykoz İlçesi Örneği. *İstanbul Ormanlarının Sorunları ve Çözüm Önerileri* (Ed. Ü. Akkemik): 313-340. Türkiye Ormancılar Derneği, İstanbul.
- Ayık, U. ve Avcı, S. (2018). "İstanbulda Sanayisizleşme: Coğrafi Bir Bakış", *Asos Journal Akademik Sosyal Araştırmalar Dergisi*, (65), 505-523.
- Bluestone, B. (1983). Deindustrialization and unemployment in America. *The Review of Black Political Economy*, 12(3), 27-42.
- Çevik, M. (2003). Sociospatial Impacts of Deindustrialization: The Case Of Karabük Yayınlanmamış Yüksek Lisans Tezi. Ortadoğu Teknik Üniversitesi, Ankara.
- Dasgupta, S., & Singh, A. (2006). *Manufacturing, Services and Premature Deindustrialization in Developing Countries*. Research Paper No: 2006/49. United Nations University.
- Eser, U. (2014). Dünya Yeniden Sanayiye Dönerken Türkiye Dünya Sanayinin Neresinde? *İktisat ve Toplum* (45), 27-44.
- Grabowski, R. (2017). Premature Deindustrialization and Inequality. *International Journal of Social Economics*, 44(2), 154-168.
- Gregory, P. (1989). *The Magic City: Unemployment in a Working- Class Community*. Cornell University Press, New York.
- Iversen, T., & Cusack, T. (2000). The Causes Of Welfare State Expansion Deindustrialization or Globalization? *World Politics*, 52 (3), 313-349.
- Krugman, P., & Lawrence, R. (1993). *Trade, Jobs And Wages*. National Bureau Of Economic Research, Massachusetts.
- Lawrence, R., & Edward, L. (2013). *US Employment Deindustrialization: Insights from History and the International Experience*. Peterson Institute For International Economics, Washington.
- Losonc, A., & Ivanisevic, A. (2014). Deindustrialization: Why Would Anyone Consider It Is A Myth. *International Journal of Industrial Engineering and Management*, 5(1), 29-38.
- OECD (2018), *Employment by activity* (indicator). doi: 10.1787/a258bb52-en (<https://data.oecd.org/emp/employment-by-activity.htm>, 26.10.2018).
- Peck, J., & Theodore, N. (2009). After Deindustrialization: Uneven Growth And Economic Inequality in "Postindustrial" Chicago. *Economic Geography*, 85(2), 183-207.
- Rodrik, D. (2015a). *Premature deindustrialisation in the developing world*. VOX CEPR's Policy Portal (<https://voxeu.org/article/premature-deindustrialisation-developing-world>, 30.04.2018)
- Rodrik, D. (2015b). *Premature Deindustrialization* Working Paper 20935. National Bureau Of Economic Research, Massachusetts.
- Rostow, W. W. (1960). *The Stages of Economic Growth (A Non-Communist Manifesto)*. The University Press, Cambridge.
- Rowthorn, R., & Ramaswamy, R. (1997). *Deindustrialization: Causes and Implications*. International Monetary Found, Washington.
- Rowthorn, R., & Ramaswamy, R. (1999). *Growth, Trade and Deindustrialization* IMF Staff Papers. International Monetary Found. IMF.
- SBB (t.y.). *Ekonomik ve Sosyal Göstergeler (Milli Gelir ve Üretim)*. T.C. Cumhurbaşkanlığı Strateji ve Bütçe Başkanlığı (<http://www.sbb.gov.tr/ekonomik-ve-sosyal-gostergeler/#1540021349004-1497d2c6-7edf>, 26.10.2018)
- Şen, B. (2011). Kentsel Mekânda Üçlü İttifak: Sanayisizleşme, Soylulaştırma, Yeni Orta Sınıf. *İstanbul Üniversitesi Siyasal Bilgiler Fakültesi Dergisi* (44), 1-21.
- Şenses, F. (2017). *İktisada (Farklı Bir) Giriş*. İletişim Yayınları, İstanbul.
- The World Bank 1 <http://data.worldbank.org/indicator/NV.IND.MANF.ZS?locations=CN-FR-HN-NO-SG-TH-VN>
- The World Bank 2 (t.y.). *World Development Indicators*. The World Bank: (<http://databank.worldbank.org/data/reports.aspx?source=world-development-indicators>, 06.03.2018)
- The World Bank 3 (<https://data.worldbank.org/indicator/NV.SRV.TOTL.ZS?locations=TR-LK-IN-BD-PK-CN-US-EU-IW>)
- TÜİK (2010) *İstatistik Göstergeler 1923-2009*. Türkiye İstatistik Kurumu, Ankara.

TÜCAUM 30. Yıl Uluslararası Coğrafya Sempozyumu  
*International Geography Symposium on the 30<sup>th</sup> Anniversary of TUCAUM*  
3-6 Ekim 2018 /3-6 October 2018, Ankara

- Tümertekin, E. (1967). *İstanbul'da Bir Sanayi Bölgesi: Bomonti - Bir Tatbiki Coğrafya Çalışması*. İstanbul Üniversitesi, İstanbul.
- Tümertekin, E. (1970). İstanbul Şehri ve Çevresine Sanayi: Özellikler ve Dağılışı. *İstanbul Üniversitesi Coğrafya Enstitüsü Dergisi* (17), 33-67.
- Tümertekin, E. (1972). *İstanbul Sanayiinde Kuruluş Yeri*. İstanbul Üniversitesi Coğrafya Enstitüsü, İstanbul.
- USDL (2011). *International Comparisons of Hourly Compensation Costs in Manufacturing, 2011*. U.S. Department of Labor. (<https://www.bls.gov/news.release/pdf/ichcc.pdf>).
- Yeldan, E., & Yıldırım, D. (2015). Küreselleşme ve Sanayisizleşme Bağlamında Türkiye de ve Dünyada Demokrasi Açığı. *Çalışma ve Toplum*, 45(2), 65-88.