

Gençlerin Aile Tatminini Etkileyen Faktörlerin Belirlenmesi: Sıralı Lojistik Regresyon Analizi

Murat Şentürk¹
İstanbul Üniversitesi

Elif Altundere²
İstanbul Üniversitesi

Emre Çevik³
Kırklareli Üniversitesi

Öz: Aile tatmini kavramı bireylerin aile içindeki yaşamlarına, hayat tarzlarına, gündelik hayattaki ilişkilerine ve iş tatminlerine olan etkilerinin kuvvetli olması sebebiyle literatürde çalışılan önemli konulardan birisidir. Aile tatmini üzerine yapılan araştırmalarda aile tatminine pozitif veya negatif etkileri olan faktörler ele alınmaktadır. Literatürde özellikle yaşam tatmini, evlilik tatmini, iş tatmini gibi konuların aile tatmini ile ilişki üzerine çalışılmaktadır. Bu çalışmada, gençlerin aile tatminini belirleyen faktörler tespit edilmeye çalışılmaktadır. Türkiye Gençlik STK'ları Platformu tarafından 2018 yılında 7949 kişiye uygulanan anket verileri kullanılarak gençlerin aile tatminini belirleyen unsurlar Sıralı Lojistik Regresyon kullanılarak analiz edilmektedir. Çalışmadan elde edilen bulgulara göre gelir düzeyi, gençlerin anne ve babasının eğitim düzeyi, hanede yaşayan kişi sayısı, mutluluk düzeyi, ekonomik durumundan memnuniyet düzeyi gibi değişkenler gençlerin aile hayatından tatmin olmasını etkileyen değişkenler olarak karşımıza çıkmaktadır.

Anahtar kelimeler: aile hayatı • sıralı lojistik regresyon • aile tatmini

- Yetkilendirilmiş yazar:** Murat Şentürk (Doç. Dr.), İstanbul Üniversitesi, Edebiyat Fakültesi, Sosyoloji Bölümü, Fatih 34134 İstanbul. Eposta: murat.senturk@istanbul.edu.tr
- İstanbul Üniversitesi, Edebiyat Fakültesi, Sosyoloji Bölümü, Fatih 34134 İstanbul. Eposta: elifaltundere@istanbul.edu.tr
- Kırklareli Üniversitesi, İktisadi ve İdari Bilimler Fakültesi, Ekonometri Bölümü, Merkez 39000 Kırklareli. Eposta: cevik.emre@gmail.com

Atf: Şentürk, M., Altundere, E. ve Çevik, E. (2020). Gençlerin aile tatminini etkileyen faktörlerin belirlenmesi: Sıralı lojistik regresyon analizi. *Toplumsal Değişim*, 2, 35–65.

Aile, sosyal bir kurum olarak bireyin toplum içinde kendisini tanımlamasında ve toplumla baę kurmasında önemli bir yere sahiptir. Aile içerisindeki ilişkiler, çatışmalar, beklentiler, gelişmeler bireylerin gündelik hayata bakışlarını etkilemenin yanı sıra, sosyal hayatlarında kurdukları ilişkilerden, iş hayatından aldıkları tatmine ve gelecek beklentilerine kadar pek çok konuda onların hayata bakış açılarını etki etmektedirler. Aile memnuniyetinin araştırılması, bireylerin aile üyeleri ve aile yaşamı hakkındaki duygularının ve tutumlarının anlaşılması bakımından çok önemlidir. Bireylerin hayat kalitelerinin önemli bileşenlerinden biri olan aile tatmini, çok yönlü etkileri sebebiyle birçok çalışmada iş tatmini, evlilik tatmini ve yaşam tatmini gibi konularla bağlantılı olarak ele alınmaktadır.

Bu çalışmada, öncelikle aile tatmini kavramına ilişkin farklı tanımlamalara değinilmektedir. Daha sonra aile hayatındaki tatmini etkileyen faktörler ele alınmaktadır. Çalışmanın yöntem kısmında gençlerin aile tatminini belirleyen unsurları analiz etmek için kullanılacak yöntemler üzerinde durulmaktadır. Son olarak analizlerden elde edilen sonuçlara yer verilmektedir ve sonrasında çalışmadan elde edilen veriler genel hatlarıyla yorumlanmaktadır.

Aile hayatından tatmin, aile üyelerinin birbirleriyle ne kadar mutlu ve birlikte yaşamaktan ne kadar memnun olduklarını ortaya koymaktadır. Diğer bir deyişle, bireylerin aile yaşamları hakkındaki pozitif veya negatif yöndeki algılarını ifade etmektedir. Bireylerin pozitif bir algıya sahip olması aile tatmini konusunda yüksek düzeyde bir memnuniyet ifade ederken, negatif algı ise düşük düzeyde bir memnuniyeti ifade etmektedir (Coşkun, 2003, s. 35–36).

Literatürde aile yaşamının aile tatminine etkisini inceleyen çok fazla çalışma bulunmamaktadır. Aile hayatındaki tatmin ile ilgili ilk çalışmalar 1970’li yıllarda Andrews ve Withey (1976) ve Campbell ve arkadaşları (1976) tarafından yapılmıştır. Daha sonrasında, yapılan diğer çalışmaları revize eden Olson ve Wilson (1982) 14 maddelik Aile Memnuniyeti Ölçeğini geliştirmişlerdir ve bu ölçekte ailenin temel işlevleri uyum, esneklik ve iletişim bağlamında değerlendirilmiştir (Taşdelen ve Karçkay, 2016, s. 632). Aile memnuniyeti çalışmalarında ailenin dindarlığı ve aile bireylerinin ruhsal sağlık durumları gibi hem kişisel hem de ailevi birçok faktörün etkileri ele alınmaktadır. Greff (2000’den akt., Jones, Hill ve Miller, 2018, s. 29) araştırmasında aile içerisindeki uyum, adaptasyon, iş bölümü, ailenin işlevselliği gibi konularda elde ettiği pozitif sonuçları yüksek aile memnuniyetine sahip aileler olarak ifade etmektedir. Diğer taraftan, School ve arkadaşları (2003’ten akt., Jones ve ark., 2018, s. 29) farklı bir aile memnuniyeti ölçeği kullanarak aile memnuniyetini bireylerin boş zamanlarını ve günlük rutin işlerini yaparken aile ile geçirilen süre bağlamında ele almıştır. Yapılan çalışmalarda bireylerin aile üyeleriyle birlikte ibadet etme (kiliseye gitme vb.), ev içi boş zaman aktiviteleri (TV izleme vb.) ve beraber yemek yeme gibi konulardaki tutum ve aktiviteleri

aile memnuniyetiyle ilişkilendirilmektedir. Anderson ve arkadaşları (2001) yaptıkları çalışmalarında öncelikle bireylerin bir grubun üyesi olarak memnuniyetini ölçmek için hem bireysel ilişkilerine hem de grup içerisindeki iletişime bakmışlar, bu bağlamda memnuniyet için öncelikli olanın bireylerin aile içi iletişim ortamları olduğunu ifade etmişlerdir (akt., Akhlaq ve ark., 2013, s. 2).

Aile Hayatındaki Tatmini Etkileyen Faktörler

Aile hayatından memnuniyet, aile üyelerinin aile içi ilişkiye dair algı ve tutumlarını ortaya koymaktadır. Aile hayatındaki tatmine dair farklı alanlarda çalışmalar yapılmakta, konu genellikle iş, evlilik ve yaşam tatmini bağlamında ele alınmaktadır. Bireylerin aile hayatından memnun olmaması, gündelik yaşamlarını etkilerken, aynı zamanda geleceğe dair algılarında da olumsuz bir durum yaratabilmektedir. Aile hayatındaki memnuniyetin düşük olması, toplumsal ilişkilerde de sorunlar ortaya çıkmasını tetikleyebilmektedir. Bu sebeple aile hayatındaki tatmini etkileyen faktörler toplumsal düzen için büyük önem arz etmektedir.

Literatürde aile hayatının memnuniyeti birçok konu ile bağlantılı olarak ele alınmaktadır. Öncelikle, ekonomik refah bağlamında bireyin aile hayatından tatmininde maddi ihtiyaçların doyumu en etkili faktörlerden birisidir. Maslow (2001'den akt., Göcen, 2015, s. 91) ihtiyaç kuramında yiyecek, giyecek ve barınma ihtiyaçlarının karşılanmasının bireylerin memnuniyet düzeylerine doğrudan etkisi olduğu belirtilmektedir. Bu bağlamda, temel ihtiyaçları ailesi tarafından karşılanan bireylerde maddi ihtiyaçların temini bireylerin hayat memnuniyetini doğrudan etkilemektedir. Bununla birlikte, iş-aile çatışması geçmişten günümüze toplumsal hayat içerisinde en çok karşılaşılan ve üzerine en çok çalışma yapılan konulardan birisi olmuştur ve aile hayatındaki tatmin noktasında da önemli faktörlerden birisidir. Özellikle son dönemde toplumsal hayatta yaşanan değişimlerle birlikte kadının işgücüne katılımının hızla arttığı, ailelerdeki boşanma oranlarının yükseldiği, doğum oranlarının azaldığı, evlilik yaşının ileri yaşlara kaydığı gözlemlenmektedir.

Günümüzde yaşanan teknolojik gelişmeler sonrasında iş yaşamında yaşanan değişimler, mesai saatlerinin esnekleşmesi, insan sermayesinin rekabet edilebilirliğinin artması gibi durumlar sebebiyle aile ve iş yaşamı birbiriyle iç içe geçmiş durumdadır. Literatürde iş – aile çatışmasının, bireylerin iş yaşamındaki rolleri ile ailedeki rollerinin birbiriyle çatışması, ikisi arasında rol baskınlığının birbiriyle uyumsuz olması sebebiyle ortaya çıktığı ele alınmaktadır (Poelmans, 2005, s. 263). Bireylerin sahip oldukları rollerin her biri belirli ölçüde zaman, enerji ve bağlılık gerektirmektedir. Belirli dönemlerde bu rolleri nedeniyle bireyin iş hayatı aile hayatına, aile hayatı da iş hayatına karşılıklı olarak etki edebilmektedir. Bireylerin ailedeki ve iş yaşamlarındaki rollerinin yaşamlarına uzun süreçte etkili olması sebebiyle, bu konularda yaşanan olumsuzluklar ve çatışmalar da onların yaşam kalitelerini negatif yönde etkileyebilmektedir. Bireyle-

rin sahip oldukları iş rollerinin bazı zamanlarda aileye ayrılan zamanı azaltması yahut ailedeki rollerinin iş yaşamına etki etmesinin sonucu olarak yaşanan iş-aile çatışması bireylerin aile yaşamındaki doyumunu azaltıcı etkenlerden birisi olabilmektedir. Diğer taraftan, aile yaşamından alınan destek de bireyin hem iş tatminine hem de aile ve yaşam tatminine pozitif katkı sağlamaktadır (Coşkuner, 2013, s. 35).

Bunların yanı sıra, bireylerin aile bireyleriyle kurdukları ilişki tarzları hayat memnuniyetlerine etki eden önemli faktörlerden birisidir. Gençlerin aile içerisinde yaşadıkları sorunlar onların hem aile hem de yaşam tatminlerine negatif etki etmektedirler. Gençlerin aile üyeleri ile yaşadıkları sorunların başında Türkiye Aile Yapısı Araştırması'na göre "harcama ve tüketim alışkanlığı" (%32), "arkadaş seçimi" (%31), "kılık kıyafet tarzı" (%28), "yemek ve ev düzeni alışkanlığı" (%24), "internet kullanımı/bilgisayar oyunu" (%20), "eğlence tarzı" (%20) gelmektedir (2011, s. 162). Aile içerisindeki pozitif veya negatif ilişki durumu bireylerin hem aile ve yaşam memnuniyetlerini hem de akademik hayatlarını ve iş yaşamlarını etkilemektedir. Dew ve Huebner'in (1994) ergenler üzerine yaptıkları bir çalışmada, aile içi ilişkilerinin kalitesinin bireylerin yaşam memnuniyetini ve akademik başarısını etkilediği ifade edilmektedir (akt., Akhlaq ve ark., 2013, s. 2).

Bireylerin çocukluktan itibaren aile üyeleri ile kurdukları iyi ilişkiler, onların hayattan memnuniyet duyma düzeyini pozitif olarak etkilerken, aynı zamanda ileriki zamanlarda sosyal çevreleriyle uyum sağlamalarına, mutlu ve üretken birer birey olmalarına da katkı sağlamaktadır. Çocukların aile hayatlarının memnuniyetlerine dair yapılan çalışmalar genellikle yaşam memnuniyeti çalışmaları kapsamında yapılmıştır. Yaşam memnuniyeti çalışmalarında kişinin yaşamının bütününe veyahut aile hayatı, okul deneyimi gibi yaşamın bazı özel alanlarına olumlu, öznel ya da genel bir değerlendirme yapılmaktadır (Diener ve ark., 1999, s. 277). Wilson'un (1960) yaptığı doktora araştırmasına göre yaşam memnuniyeti bağlamında bireylerin ihtiyaçlarının hemen karşılanmasıyla memnuniyet düzeyi artmakta, karşılanmayan ihtiyaçların devam etmesi durumunda da mutsuzluk durumu ortaya çıkmaktadır. Bununla birlikte, yaşam memnuniyeti bireylerin geçmiş deneyimleri ve kişisel durumlarının diğer kişilerle kıyaslanması gibi birçok faktörlerle de etkileşim halindedir (akt., Diener ve ark., 1999, s. 278). Kentlerde yaşayan Rus aileleriyle yapılan boş zaman aktivitesi ile aile memnuniyeti arasındaki ilişkiyi inceleyen bir çalışmada, aile işleyişinin ve memnuniyetinin artmasını sağlayan en güçlü şeyin boş zaman aktiviteleri olduğu görülmektedir. Bu durum çekirdek aile yapılarındaki eğlence deneyimlerinden duyulan memnuniyeti ortaya koymaktadır (Williamson ve ark., 2019, s. 619–620).

Yöntem

Bu çalışma kapsamında gençlerin aile tatmin olma düzeylerini etkileyen faktörler tespit edilmeye çalışılmaktadır. Bu amaçla, Türkiye Gençlik STK'ları Platformu tarafından yapılan araştırmada, yaşları 18 ile 25 arasında deęişen 7949 katılımcıdan anket yoluyla

toplanan verilerle analizler gerçekleştirilmiştir. Araştırmaya konu olan bağımlı değişken, katılımcıların aile hayatından memnun olma düzeylerine ait olup alınan cevaplar “Hiç tatmin olmuyorum” ile “Tamamen tatmin oluyorum” arasında sıralı şekilde değişken Likert ölçeği olması nedeniyle aile yapısından mutlu olma düzeylerini açıklamak için sıralı nitel tercih modelleri yöntem olarak seçilmiştir. Anketlerden elde edilen veriler kullanılarak gençlerin aile tatminini belirleyen unsurlar Sıralı Lojistik Regresyon ile analiz edilmektedir. Bu çalışmanın takip eden bölümlerinde öncelikle nitel değişkenli modeller ve sonrasında da sıralı nitel tercih modelleri hakkında bir bilgi verilecektir.

Nitel Değişkenli Modeller

Regresyon modellerinde, modele dahil edilen değişkenler, kesikli ve sürekli olmasının yanı sıra değişkenin türü itibarıyla farklılık gösterebilir. Ücret, yaş, gelir gibi aldığı değerlerin nicel büyüklükte olması gibi bölge, cinsiyet, ırk gibi nitel özellikleri belirten değişkenler de regresyon modellerine dahil edilebilir. Nitel değişkenli modellerin, ekonometrik modellerde açıklayıcı değişken olarak kullanılmasının yanı sıra açıklanan değişken olarak da kullanılması mümkündür.

Açıklanan değişkenin kategorik ve iki seçenekli olması durumunda olan modellere ikili (binary-dichotomous) nitel tercih modelleri olarak adlandırılmaktadır (Amemiya, 1981, s. 267; Gujarati ve Porter, 2008, s. 541; Maddala, 1983, s. 322). Nitel tercih modelleri de tahmin yöntemi ve fonksiyon türüne göre Doğrusal Olasılık (DOM), Logit ve Probit modelleri olarak farklılaşmaktadır.

Doğrusal Olasılık, Logit ve Probit Modelleri

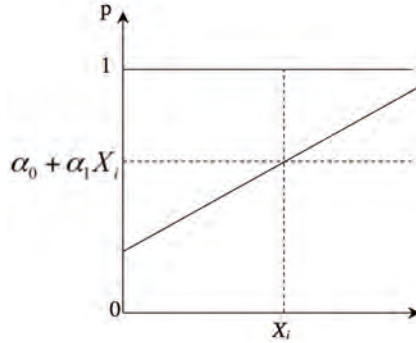
(1)'de verilen çoklu regresyon modelinde bağımlı değişkenin kategorik ya da nitel olması durumunda tahmin yöntemi En Küçük Kareler ve En Yüksek Olabilirlik olabilmektedir. (1)'de yer alan açıklanan değişken Y_i , nitel özellikleri taşıdığı anda 1; diğer durumlarda 0 değerini alan kategorik değişken; X_{ji} ise nicel ya da nitel özellikte olan açıklayıcı değişken ve ε_i ise stokastik hata terimidir.

$$Y_i = \alpha_0 + \alpha_1 X_{ji} + \varepsilon_i \quad (1)$$

İlgilenen olayın meydana gelme durumu ($Y=1$) için olasılık değeri p olmak koşuluyla meydana gelme olasılığı $p = p(Y=1) = \alpha_0 + \alpha_1 X_i$ ve meydana gelmeme olasılığı $(1-p) = p(Y=0) = 1 - \alpha_0 - \alpha_1 X_i$ olmaktadır.

Şekil 1'de, (1)'in grafik üzerinde gösterimi yer almaktadır. Sol ekseninde yer alan p olasılık değerlerinin 0 ile 1 arasında değerler almasına göre regresyon denklemi bu aralıkta yer alacaktır. (1)'in tahmininde EKK yöntemi tercih edilmekle beraber, özellikle açıklayıcı değişkenin yüksek değerlerine karşın tahmin edilen olasılık değerlerinin 1'in üstünde olması ya da düşük X değerlerine karşın 0'ın altında olması; ε_i 'lerin

normal daęılımlı ve eşit varyanslı olmaması ve düşük R^2 deęerlerinin elde edilmesi, DOM'un problemlerini yansıtmakla beraber etkin katsayı tahminlerinin elde edilemeyeceğini göstermektedir (Gujarati ve Porter, 2008, s. 552; Maddala, 1983, s. 324).



Şekil 1. Doğrusal olasılık modeli (Dougherty, 2011, s. 260)

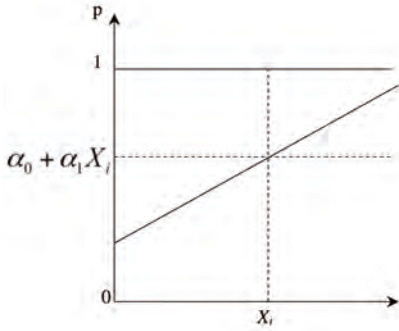
EKK ile tahmin edilen modeldeki yukarıda bahsedilen sorunları aşmak amacıyla zamanla farklı yöntemler gelişmiştir. Tartılı EKK, lojistik, probit, tobit ve gombit modelleri ile etkin ve tutarlı katsayılar elde edilebileceği, literatürde farklı çalışmalarla desteklenmiştir. Bu modeller arasındaki farklılıkları Şekil 2 ile gösterilmek istenilirse, DOM'da regresyon doğrusu üzerinde açıklanan deęişkenin alacağı deęerler 0'dan küçük ve 1'den büyük olma durumu söz konusudur. Ancak istatistikte olasılık deęeri p , 0 ile 1 arasında deęişmektedir. Açıklayıcı deęişken(ler)in aldığı deęerlerin yüksek olması durumunda, koşullu olasılık deęeri de yüksek olacaktır. Bu sorunu aşmak amacıyla Şekil 2'nin sağ panelinde gösterilen tartılı EKK yöntemi uygulanabilir ancak bu yöntemin uygulanması sonucunda da uyum iyiliğinin yetersiz olmasından dolayı belirlilik katsayısı düşük elde edilecektir (Gujarati ve Porter, 2008, s. 546). DOM'daki tüm bu sorunları aşmak amacıyla Berkson (1944), alternatif bir yöntem olarak lojistik daęılımı esas alan lojistik regresyon modelini uyarlanabileceğini göstermiştir. Şekil 2'nin alt panelinde yer alan fonksiyon, olasılık deęeri olan 0 ile 1 arasında deęerler alıp uyum iyiliği DOM'a göre daha yüksektir. Finney (1972) ise daęılım fonksiyonunun normal daęılımlı olması durumunda probit yöntemini önermiştir.

Bu yöntemlerle ilgili özet bilgiler Tablo 1'de yer almaktadır. Bu modellerin seçiminde farklı yaklaşımlar mevcuttur. Bunlar, teorik, ampirik ve içsel tahminciler olarak ayrılmaktadır⁴. Özellikle logit ve probit modelleri birbirine yakın sonuçlar vermekle beraber istatistiksel olarak iki model arasında ayırım yapmak oldukça zordur (Amemiya, 1981, s. 1502). Ancak hata terimi ε_i 'nin daęılımı standart normal daęılıma yakınsadığında probit; lojistik daęılıma yakınsadığında ise logit modelin kullanımı uygun olacaktır (Cameron ve Trivedi, 2005, s. 476).

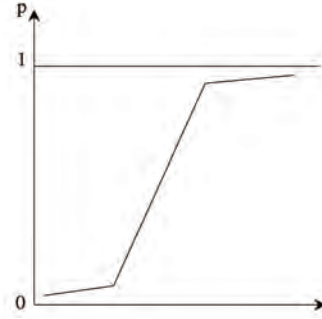
4 Detaylı bilgi için bk. Cameron ve Trivedi (2005, s. 471–473).

Tablo 1
Bağımlı Değişkenin Nitel Değişken Olduğu Modeller

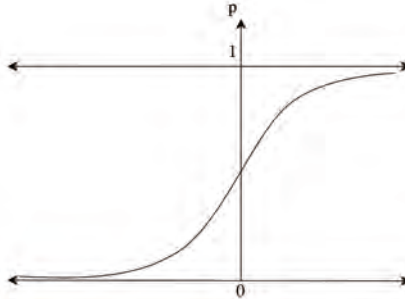
Model	Yöntem	Olasılık	Katsayı	Marjinal Etki
DOM	EKK	$p = p(Y = 1) = \alpha_0 + \alpha_1 X_i$	Yorumlanabilir	Yorumlanabilir
Logit	En Yüksek Olabilirlik	$p = p(Y = 1) = \frac{1}{1 + e^{-(\alpha_0 + \alpha_1 X_i)}}$	Yorumlanamaz	Yorumlanabilir
Probit	En Yüksek Olabilirlik	$p = p(Y = 1) = F(\alpha_0 + \alpha_1 X_i),$ $F(X) = \int_{-\infty}^{x_i} \frac{1}{\sqrt{2\sigma^2\pi}} e^{-\frac{(x-\mu)^2}{2\sigma^2}}$	Yorumlanamaz	Yorumlanabilir



Doğrusal Olasılık Modeli



Tartlı Doğrusal Olasılık Modeli



Lojistik (Logit) Modeli

Şekil 2. Nitel tercih modellerinin olasılık dağılımları.

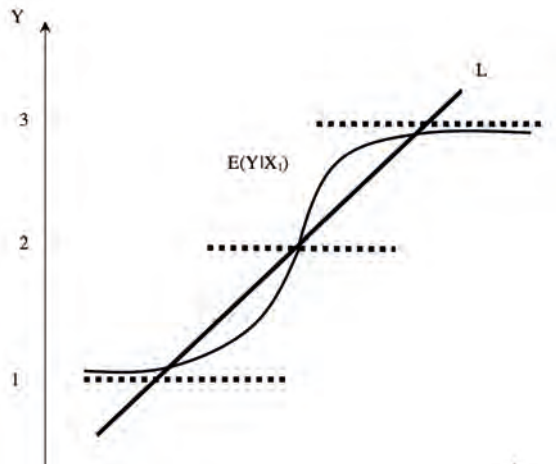
Nitel tercih modelleri, bağımlı değişkenin iki değer almasının yanında, Likert tipi ölçek ya da çoklu tercih değişkeni gibi ikiden fazla değerler aldığıında, tahmin yöntemleri farklılaşmaktadır. Eğer açıklanan değişken, sıralı ölçekten oluşuyorsa sıralı nitel tercih; çok seçenekten oluşuyorsa çoklu nitel tercih yöntemleri ile modeller tahmin edilebilmektedir. Bu çalışma kapsamında, sıralı nitel tercih modelleri ele alındığından dolayı, sadece bu model hakkında açıklama yapılmıştır.

Sıralı Nitel Tercih Modelleri

Sıralı nitel tercih modelinin ilk çalışmaları, Aitcheson ve Silvey (1957) ve Walker ve Duncan (1967) olmakla beraber McKelvey ve Zavoina (1975) ile günümüzde kullanılan modern halini almıştır. Bu modellerin tahmin yönteminde hata terimlerinin lojistik ya da standart normal dağılım göstermesine göre tahmin yöntemleri de sıralı logit ve probit olarak ayrılmaktadır.

Sıralı Logit Model

(1)'deki açıklanan deęişken Y_i 'nin üç deęerli kategorik deęişken olması durumunda açıklayıcı deęişken X_i 'ye göre dağılımı Şekil 3'deki gibi olduęu durumda EKK regresyon doğrusu L , verileri tam olarak açıklayamamakta ve hata terimlerinin sıfır ortalamadan farklı, deęişen varyanslı olduęu görülmektedir. Buna karşın eęer $E(Y|X_i)$ doğrusal deęilse hata terimlerinin beklenen deęeri olan $E(\varepsilon_i)=0$ olan hiçbir doğrusal model verilere uymamaktadır (McKelvey ve Zavoina, 1975, s.105). Bu nedenle doğrusal model yerine doğrusal olmayan ya da farklı hata yapısı dikkate alınmalıdır.



Şekil 3. Sıralı logit model.

Y deęişkeninin üç deęer alması durumunda $c_1 < c_2$ koşuluyla bilinmeyen kesme ya da eşik noktaları için

$$Y = \begin{cases} 1, & \text{eęer } y < c_1 \\ 2, & \text{eęer } c_1 < y \leq c_2 \\ 3, & \text{eęer } y > c_2 \end{cases}$$

olacak şekilde iki adet kesme noktası mevcuttur. Genel olarak eęer Y deęişkeni M kategoriden oluşuyorsa M-1 adet kesme noktasına sahiptir. Bu durumda her bir kategoriye ait olasılık deęerleri

$$\begin{aligned}
p(Y=1) &= p(y \leq c_1) = p(\alpha_0 + \alpha_1 X_1 \leq c_1), \\
p(Y=2) &= p(c_1 < y \leq c_2) = p(\alpha_0 + \alpha_1 X_1 \leq c_2) - p(\alpha_0 + \alpha_1 X_1 \leq c_1), \\
p(Y=3) &= p(y > c_2) = 1 - p(\alpha_0 + \alpha_1 X_1 \leq c_2)
\end{aligned}$$

olmaktadır. $M=2$ durumunda sıralı nitel tercih modeli, bir kesme değerine sahip iki değişkenli logit ya da probit modeline dönüşecektir. Modeldeki parametreler, En çok olabilirlik yöntemi ile tahmin edilebilmektedir (Wooldridge, 2010, s.656). Her bir kategori için benzerlik fonksiyonu

$$\begin{aligned}
l_i(c, \alpha_1) &= 1[y_i = 1] \log [\phi(c_1 - \alpha_1 X_1)] + 1[y_i = 2] \log [\phi(c_2 - \alpha_1 X_1) - \phi(c_1 - \alpha_1 X_1)] \\
&+ 1[y_i = 3] \log [1 - \phi(c_2 - \alpha_1 X_1)]
\end{aligned}$$

şeklinde tanımlanmaktadır. Bu eşitlikte yer alan dağılım fonksiyonu ϕ , standart normal dağılım fonksiyonu ise sıralı probit; lojistik dağılıma sahipse sıralı logit modeline dönüşmektedir. Sıralı nitel tercih modellerinde katsayı yorumları yerine yorumlanan marjinal etkiler ise

$$\begin{aligned}
dp_1(X)/dX &= -\alpha_1 \phi(c_1 - \alpha_1 X), \\
dp_2(X)/dX &= -\alpha_1 \phi(c_2 - \alpha_1 X), \\
dp_3(X)/dX &= -\alpha_1 \phi(c_3 - \alpha_1 X)
\end{aligned}$$

türevleri alınarak elde edilir.

Sıralı nitel tercih modellerinde yukarıda yapılan açıklamalardan da anlaşılacağı üzere eğim katsayısı olan α_1 , her bir kategori için sabit kalmaktadır. Paralel eğriler varsayımı olarak adlandırılan bu durum, bağımlı değişkenin aldığı farklı değerler itibarıyla eğim katsayısının farklı kategorilerde sabit olduğunu göstermektedir. Ancak bu varsayım sağlanmadığı durumda sıralı nitel tercih modelleri ile tahmin edilen katsayılar, sapmalı olacaktır. Dolayısıyla bu modellerin tahmin sonuçlarına güvenmeden önce, paralel eğriler varsayımının Benzerlik Oranı; Wald χ^2 , Brant testleri gibi testlerle sağlanıp sağlanmadığı kontrol edilmelidir (Williams, 2016, s.19; Long, 1997; Agresti, 2002; Arı ve Yıldız, 2014, s.10). Paralel eğriler varsayımının sağlanmaması durumunda, tahmin yöntemi genelleştirilmiş sıralı nitel tercih tahmin yönteminin olarak kullanılması, Agresti (1984), Brant (1990), Clogg ve Shihadeh (1994), McCullagh ve Nelder (1989), Maddala (1983) ve Fu (1988) tarafından önerilmektedir.

Genelleştirilmiş Sıralı Logit Model

M adet kategoriye sahip Y değişkeni için Genelleştirilmiş Sıralı Logit modeli

$$p(Y_i > j) = g(X_i \alpha_j) = \frac{e^{(c_j + X_i \alpha_j)}}{1 + e^{(c_j + X_i \alpha_j)}}, \quad j = 1, 2, \dots, M - 1$$

şeklinindedir. M kategori sayısına göre Y 'nin her bir kategorideki olma olasılıkları

$$\begin{aligned} p(Y = 1) &= 1 - g(X_i \alpha_1), \\ p(Y = j) &= g(X_i \alpha_{j-1}) - g(X_i \alpha_j), \quad j = 2, 3, \dots, M - 1 \\ p(Y = M) &= g(X_i \alpha_{M-1}) \end{aligned}$$

olmaktadır. Genelleştirilmiş logit modelinde, her bir eşitlikte eğim katsayıları olan α_j , Y 'nin kategorilerine göre farklılaşmaktadır. Bunun sonucunda genelleştirilmiş logit modelinde tahmin edilen parametre sayısı, sıralı logit modeline göre daha fazla olacaktır (Williams, 2016, s.11). Bu durum modelin serbestlik derecesinin azalmasına neden olsa bile, tüm değişkenlerin orantılı olasılık kısıtlamasından kurtulmasını sağlayıp her bir kategorideki açıklayıcı değişkenlerin etkilerinin farklı elde edilmesine olanak sağlayacaktır.

Genelleştirilmiş sıralı nitel tercih modellerinde de sıralı nitel tercih modellerinde olduğu gibi katsayıların direkt yorumlanması oldukça zordur. Bu nedenle modelden tahmin edilen katsayılarla elde edilen marjinal etkilerin her bir kategori için yorumlanması uygun olacaktır.

Analiz Sonuçları

Bu çalışmanın amacı, gençlerin aile hayatından memnun olma düzeylerini etkileyen unsurları belirlemektir. Bu nedenle tahmin edilen model, genel hatlarıyla aşağıdaki gibidir.

Aile hayatından tatmin olma düzeyi $= f(\text{Eğitim}_i, \text{Gelir düzeyi}_i, \text{Annenin Eğitim Düzeyi}_i, \text{Babanın Eğitim Düzeyi}_i, \text{Hane Halkı}_i, \text{Mutluluk Düzeyi}_i, \text{Ekonomik Durumundan Memnuniyet Düzeyi}_i, \text{Dindarlık}_i)$

Bu çalışmanın amacı kapsamında gençlerin aile hayatından memnun olma düzeyleri, kendi, annesinin ve babasının eğitim düzeyleri, hane halkında yaşayan kişi sayısı, mutluluk düzeyi, kendilerinin ekonomik düzeylerinden memnuniyet düzeyi ve dindarlık düzeyi ile açıklanmıştır. Bu değişkenlerden mutluluk düzeyi, “Hiç mutlu değilim” ile “Çok mutluyum” arasında değişen beşli Likert ölçeği; ekonomik durumundan memnuniyet, yine beşli Likert ölçeği ile “Hiç memnun değilim” ile “Çok memnunum” arasında değerler alan kategorik değişken ve dindarlık düzeyi ise katı-

lımcılara “Kendinizi ne derece dindar bir kişi olarak görüyorsunuz?” şeklinde cevapları “Hiç dindar değilim” ile “Oldukça dindarım” arasında değişen beşli Likert ölçeği ile elde edilen sorulardan oluşmaktadır.

Tablo 2
Eğitim Düzeyine İlişkin Frekans Tablosu

Eğitim Düzeyi	Frekans	%	Kümülatif %
Okuryazar olmayan	18	0,2	0,2
Okuryazar fakat okul bitirmemiş	42	0,5	0,8
İlkokul	322	4,1	4,8
Ortaokul	2173	27,3	32,1
Lise	3548	44,6	76,8
Üniversite	1662	20,9	97,7
Yüksek lisans -Doktora	49	0,6	98,3
Cevap yok	135	1,7	100,0
Toplam	7949	100,0	

Tablo 2 incelendiğinde araştırmaya katılan gençlerin büyük çoğunluğunun ilkök-ortaokul ve lise öğrencisi (%76) olduğu görülmektedir. Bunların %44’ü lise düzeyindedir. Araştırmada eğitim düzeyi için temel sınıf olarak okur yazar olmayanlar belirlenmiştir.

Tablo 3
Ailelerin Toplam Aylık Gelirlerinin Frekans Tablosu

Gelir Düzeyi	Frekans	%	Kümülatif %
1601 – 2000 TL	1138	14,3	14,3
2001 – 2500 TL	1250	15,7	30,0
2501 – 3000 TL	1731	21,8	51,8
3001 – 3500 TL	1400	17,6	69,4
3501 – 4000 TL	727	9,1	78,6
4001 – 4500 TL	547	6,9	85,5
5001 – 5500 TL	255	3,2	88,7
5501 – 6000 TL	129	1,6	90,3
6001 – 6500 TL	154	1,9	92,2
6501 – 7000 TL	132	1,7	93,9
7001 – 7500 TL	61	0,8	94,7
7501 TL ve üzeri	188	2,4	97,0
Cevap yok	237	3,0	100,0
Toplam	7949	100,0	

Araştırmada önemli faktörlerden birisi gelir düzeyidir. Araştırma yapılan gençlerin gelir düzeylerine göre dağılımlarına baktığımız zaman, 2001-3000 arası maaş alan grubun %37 ile en fazla yüzdeye sahip olduğu görülmektedir. Gelir düzeyi bağlamında temel sınıf maaşı 2000 TL’den az olanlar seçilmiştir.

Tablo 4
Anne ve Babanın Eđitim Düzeyleri

Eđitim Düzeyi	Anne Eđitim Düzeyi			Baba Eđitim Düzeyi		
	Frekans	%	Kümülatif %	Frekans	%	Kümülatif %
<i>Okuryazar olmayan</i>	645	8,1	8,1	265	3,3	3,3
<i>Okuryazar fakat okul bitirmemiş</i>	382	4,8	12,9	213	2,7	6,0
<i>İlkokul</i>	3242	40,8	53,7	2566	32,3	38,3
<i>Ortaokul</i>	1769	22,3	76,0	1817	22,9	61,2
<i>Lise</i>	1421	17,9	93,8	1987	25,0	86,1
<i>Üniversite</i>	363	4,6	98,4	822	10,3	96,5
<i>Yüksek lisans -Doktora</i>	17	0,2	98,6	53	,7	97,2
<i>Cevap yok</i>	110	1,4	100,0	226	2,8	100,0
Toplam	7949	100,0		7949	100,0	

Gençlerin aile hayatında annenin ve babanın rolü büyüktür. Dolayısıyla annenin ve babanın eğitim durumu da gençlerin aile tatmininde önemli bir yere sahiptir. Tablo 4'e baktığımız zaman, araştırmaya katılan gençlerin ebeveynlerinin eğitim düzeylerinde en yüksek oranlara sahip olanların (annelerinin %40'nın ve babalarının %32,3'ünün) ilkököl düzeyinde olduğu görülmektedir. Genel olarak baktığımız zaman, araştırmaya katılan gençlerin anne babalarının eğitim durumlarının ilkököl, orta okul ve lise olduğu görülmektedir. Anne ve babanın eğitim durumlarında temel sınıf okur yazar olmayan grup olarak belirlenmiştir.

Tablo 5
Evde Yaşayan Kişi Sayılarının Frekans Tablosu

Evde yaşayan kişi sayısı	Frekans	%	Kümülatif %
1	255	3,2	3,2
2	422	5,3	8,5
3	1232	15,5	24,0
4	2773	34,9	58,9
5	1674	21,1	80,0
6	752	9,5	89,4
7	330	4,2	93,6
8	194	2,4	96,0
9	80	1,0	97,0
10	51	0,6	97,7
11	23	0,3	97,9
12	22	0,3	98,2
13	6	0,1	98,3
14	4	0,1	98,4
15	5	0,1	98,4
16	2	0,0	98,4
17	3	0,0	98,5
<i>Cevap yok</i>	121	1,5	100,0
Toplam	7949	100,0	

Gençlerle yapılan bu çalışmada, evde yaşayan kişi sayısı %34,9 4 kişi, %21,1 5 kişi, %15,5 3 kişidir. Araştırmada temel sınıf olarak belirlenen yalnız yaşayan bireylerin oranı %3,2'dir. Bu deęişkenler dışında araştırmada katılımcılara mutluluk dü-

zeyi değişkeninden tatmin olma dereceleri için sorulan soruda cevapların aralığı “hiç mutlu değilim” ile “çok mutluyum” arasında değişen beşli Likert tipi ölçeğe sahiptir. Temel sınıfı “hiç dindar değilim” olan dindar olma değişkeni için ise “hiç dindar değilim” ile “oldukça dindarım” arasında değişen beşli Likert tipi ölçek kullanılmıştır.

Model tahmininde, öncelikle sıralı logit model ile tahminler gerçekleştirilmiştir. Paralel eğriler varsayımı LR testi ile test edilip bu varsayımın yerine getirilip getirilmediği kontrol edilmiştir. Paralel eğriler varsayımında test edilen sıfır hipotezi “ H_0 : Paralel eğriler varsayımı geçerlidir (sıralı lojistik regresyon uyumludur).” şeklindedir. Test sonucu Tablo 6’da yer almaktadır. Bu sonuçlara göre LR test istatistiği 354,22 ve bu istatistiğe ait olasılık değeri 0.05 anlamlılık düzeyinden düşük olduğu için sıfır hipotezi reddedilmiş ve paralel eğriler varsayımının geçersiz olduğu sonucuna ulaşılmıştır.

Tablo 6
Paralel Eğriler Varsayımının Test Sonucu

Test İstatistiği (χ^2)	Olasılık	Karar
354,22	0.000	Sıfır hipotezi reddedilir. Paralel eğriler varsayımı geçerli değildir.

Paralel eğriler varsayımının sağlanamadığından dolayı, tahmin yöntemi olarak genelleştirilmiş sıralı logit model ile gençlerin aile hayatından mutlu olma düzeyleri, yukarıda bahsedilen değişkenlerle tahmin edilmiştir. Genelleştirilmiş sıralı logit modelinden elde edilen marjinal etkiler Tablo 7’de yer almaktadır. Tablo 7’de beş sıralı kategoriye ait açıklayıcı değişkenlerin marjinal etkilerine göre diğer değişkenler sabitken *oldukça tatmin olma olasılığını* şu şekildedir:

- Okuryazar ama okul bitirmemiş olanların okuryazar olmayanlara göre tamamen tatmin olma olasılığı 0,165 birim daha azdır.
- Geliri 2000 – 3000 TL arasında olanların geliri 2000 TL’den az olanlara göre tamamen tatmin olma olasılığı 0,060 birim daha fazladır.
- Geliri 4000 – 5000 TL arasında olanların geliri 2000 TL’den az olanlara göre tamamen tatmin olma olasılığı 0,088 birim daha fazladır.
- Geliri 6000 – 7000 TL arasında olanların geliri 2000 TL’den az olanlara göre tamamen tatmin olma olasılığı 0,060 birim daha fazladır.
- Annesi okuryazar ama okul bitirmemiş olanların okuryazar olmayanlara göre tamamen tatmin olma olasılığı 0,075 birim daha azdır.
- Annesi ilköğretim mezunu olanların, okuryazar olmayanlara göre tamamen tatmin olma olasılığı 0,059 birim daha azdır.

- Annesi ortaokul mezunu olanların, okuryazar olmayanlara göre tamamen tatmin olma olasılığı 0,067 birim daha azdır.
 - Annesi lise mezunu olanların, okuryazar olmayanlara göre tamamen tatmin olma olasılığı 0,080 birim daha azdır.
 - Annesi üniversite mezunu olanların, okuryazar olmayanlara göre tamamen tatmin olma olasılığı 0.068 birim daha azdır.
 - Babası lise mezunu olanların okuryazar olmayanlara göre tamamen tatmin olma olasılığı 0.071 birim daha fazladır.
 - Hanede beş kiři olanların yalnız yaşayanlara göre tamamen tatmin olma olasılığı 0,060 birim daha fazladır.
 - Mutluluk düzeyindeki bir birimlik artış tamamen tatmin olma olasılıęını 0.039 birim arttırmaktadır.
 - Çalışmayan iş arayanların, çalışmayan iş aramayanlara göre tamamen tatmin olma olasılığı 0,060 birim daha azdır.
 - Hem çalışan hem okuyanların çalışmayan iş aramayanlara göre tamamen tatmin olma olasılığı 0,054 birim daha azdır.
 - Ekonomik durumundan memnuniyet düzeyindeki bir birimlik artış tamamen tatmin olma olasılıęını 0,037 birim arttırmaktadır.
- Dięer deęişkenler sabitken *tatmin olma olasılıęını*,
- Geliri 2000 – 3000 TL arasında olanların geliri 2000 TL’den az olanlara göre tatmin olma olasılığı 0,005 birim daha fazladır.
 - Geliri 3000 – 4000 TL arasında olanların geliri 2000 TL’den az olanlara göre tatmin olma olasılığı 0,003 birim daha fazladır.
 - Geliri 7000 TL üstü olanların geliri 2000 TL’den az olanlara göre tatmin olma olasılığı 0,055 birim daha azdır.
 - Annesi okuryazar ama okul bitirmemiş olanların tatmin olma olasılığı annesi okul yazar olmayanlara göre 0,020 birim daha azdır.
 - Annesi ilkokul mezunu olanların tatmin olma olasılığı annesi okul yazar olmayanlara göre 0,007 birim daha azdır.
 - Annesi ortaokul mezunu olanların tatmin olma olasılığı annesi okul yazar olmayanlara göre 0,012 birim daha azdır.

- Annesi lise mezunu olanların tatmin olma olasılığı annesi okul yazar olmayanlara göre 0,018 birim daha azdır.
- Babası ilkokul mezunu olanların tatmin olma olasılığı babası okul yazar olmayanlara göre 0,003 birim daha fazladır.
- Babası ortaokul mezunu olanların tatmin olma olasılığı babası okul yazar olmayanlara göre 0,002 birim daha fazladır.
- Babası lise mezunu olanların tatmin olma olasılığı babası okul yazar olmayanlara göre 0,003 birim daha fazladır.
- Hanede üç kişi olanların yalnız yaşayanlara göre tatmin olma olasılığı 0,002 birim daha fazladır.
- Hanede beş kişi olanların yalnız yaşayanlara göre tatmin olma olasılığı 0,002 birim daha fazladır.
- Hanede altı kişi olanların yalnız yaşayanlara göre tatmin olma olasılığı 0,002 birim daha fazladır.
- Çalışmıyor iş arıyor olanların çalışmıyor iş aramıyor olanlara göre tatmin olma olasılığı 0,013 birim daha azdır.
- Ekonomik durumundan memnuniyet düzeyindeki bir birimlik artış tatmin olma olasılığını 0,004 birim arttırmaktadır.

Gençlerin tatmin ve oldukça tatmin olma olasılıklarını arttıran unsurlar beraber değerlendirildiğinde, ortak olan unsurlar, gelir düzeyi, babanın eğitim düzeyi, hane halkı, mutluluk düzeyi, çalışma durumu ve ekonomik durumundan memnuniyettir. Bu unsurlar gençlerin aile hayatından tatmin olma olasılıklarını arttırmaktadırlar. Oldukça tatmin olma olasılığını arttıran unsurların başında gelirin 7000 TL ve üzerinde olması gelirken, tatmin olma olasılığı en fazla arttıran unsur gelirin 2000-3000 TL arasında olmasıdır.

Bu sonuçların yanı sıra gençlerin aile hayatlarından tatmin düzeylerini azaltan ya da hiç tatmin olmamasına neden olan unsurlar da Tablo 6'da yer almaktadır. Diğer değişkenler *sabitken hiç tatmin olmama olasılığını*:

- Geliri 2000 – 3000 TL arasında olanların geliri 2000 TL'den az olanlara göre hiç tatmin olmama olasılığı 0,011 birim daha azdır.
- Geliri 3000 – 4000 TL arasında olanların geliri 2000 TL'den az olanlara göre hiç tatmin olmama olasılığı 0,007 birim daha azdır.
- Geliri 4000 – 5000 TL arasında olanların geliri 2000 TL'den az olanlara göre hiç tatmin olmama olasılığı 0,013 birim daha azdır.

- Geliri 5000 – 6000 TL arasında olanların geliri 2000 TL'den az olanlara göre hiç tatmin olmama olasılığı 0,013 birim daha azdır.
- Geliri 6000 – 7000 TL arasında olanların geliri 2000 TL'den az olanlara göre hiç tatmin olmama olasılığı 0,018 birim daha azdır.
- Geliri 7000 TL üstü olanların geliri 2000 TL'den az olanlara göre hiç tatmin olmama olasılığı 0,026 birim daha azdır.
- Annesi okuryazar ama okul bitirmemiş olanların hiç tatmin olmama olasılığı annesi okul yazar olmayanlara göre 0,018 birim daha fazladır.
- Annesi ilkokul mezunu olanların hiç tatmin olmama olasılığı annesi okul yazar olmayanlara göre 0,011 birim daha fazladır.
- Annesi ortaokul mezunu olanların hiç tatmin olmama olasılığı annesi okul yazar olmayanlara göre 0,014 birim daha fazladır.
- Annesi lise mezunu olanların hiç tatmin olmama olasılığı annesi okul yazar olmayanlara göre 0,018 birim daha fazladır.
- Annesi üniversite mezunu olanların hiç tatmin olmama olasılığı annesi okul yazar olmayanlara göre 0,016 birim daha fazladır.
- Babası lise mezunu olanların hiç tatmin olmama olasılığı babası okul yazar olmayanlara göre 0,012 birim daha fazladır.
- Hanede beş kişi olanların yalnız yaşayanlara göre hiç tatmin olmama olasılığı 0,010 birim daha azdır.
- Mutluluk düzeyindeki bir birimlik artış hiç tatmin olamama olasılığı 0.007 birim azaltmaktadır.
- Çalışmayan iş arayanların, çalışmayan iş aramayanlara göre hiç tatmin olmama olasılığı 0,013 birim daha fazladır.
- Hem çalışan hem okuyanların çalışmayan iş aramayanlara göre hiç tatmin olmama olasılığı 0,012 birim daha fazladır.
- Ekonomik durumundan memnuniyet düzeyindeki bir birimlik artış hiç tatmin olmama olasılığını 0,007 birim azaltmaktadır.
- Oldukça dindarım diyenlerin hiç dindar değilim diyenlere göre hiç tatmin olmama olasılığı 0,002 birim daha azdır.

Tatmin olmama olasılığını diğer deęişkenler sabitken:

- Geliri 2000 – 3000 TL arasında olanların geliri 2000 TL’den az olanlara göre tatmin olmama olasılığı 0,017 birim daha azdır.
- Geliri 3000 – 4000 TL arasında olanların geliri 2000 TL’den az olanlara göre tatmin olmama olasılığı 0,011 birim daha azdır.
- Geliri 4000 – 5000 TL arasında olanların geliri 2000 TL’den az olanlara göre tatmin olmama olasılığı 0,022 birim daha azdır.
- Geliri 5000 – 6000 TL arasında olanların geliri 2000 TL’den az olanlara göre tatmin olmama a olasılığı 0,022 birim daha azdır.
- Geliri 6000 – 7000 TL arasında olanların geliri 2000 TL’den az olanlara göre tatmin olmama olasılığı 0,031 birim daha azdır.
- Geliri 7000 TL üstü olanların geliri 2000 TL’den az olanlara göre tatmin olmama olasılığı 0,046 birim daha azdır.
- Annesi okuryazar ama okul bitirmemiş olanların tatmin olmama olasılığı annesi okul yazar olmayanlara göre 0,028 birim daha fazladır.
- Annesi ilkokul mezunu olanların tatmin olmama olasılığı annesi okul yazar olmayanlara göre 0,018 birim daha fazladır.
- Annesi ortaokul mezunu olanların tatmin olmama olasılığı annesi okul yazar olmayanlara göre 0,022 birim daha fazladır.
- Annesi lise mezunu olanların tatmin olmama olasılığı annesi okul yazar olmayanlara göre 0,028 birim daha fazladır.
- Annesi üniversite mezunu olanların tatmin olmama olasılığı annesi okul yazar olmayanlara göre 0,025 birim daha fazladır.
- Babası lise mezunu olanların tatmin olmama olasılığı babası okul yazar olmayanlara göre 0,019 birim daha azdır.
- Hanede beş kişi olanların yalnız yaşayanlara göre tatmin olmama olasılığı 0,016 birim daha azdır.
- Mutluluk düzeyindeki bir birimlik artış tatmin olmama olasılığı 0.011 birim azaltmaktadır.
- Çalışmayan iş arayanların, çalışmayan iş aramayanlara göre tatmin olmama olasılığı 0,021 birim daha fazladır.
- Hem çalışan hem okuyanların çalışmayan iş aramayanlara göre tatmin olmama olasılığı 0,019 birim daha fazladır.

- Ekonomik durumundan memnuniyet düzeyindeki bir birimlik artış tatmin olmama olasılığını 0,011 birim azaltmaktadır.

Gençlerin hiç tatmin olmama ve tatmin olmama olasılıklarını etkileyen unsurlar beraber değerlendirildiğinde, ortak olan unsurlar gelir düzeyi, annenin eğitim düzeyi, mutluluk düzeyi, çalışma durumu ve ekonomik durumdan memnuniyet düzeyi öne çıkmaktadır. Özellikle annenin eğitim düzeyi hiç tatmin olmama ve tatmin olmama olasılığını arttırırken, gelir düzeyinin her iki kategori için de azalttığı dikkat çekmektedir. Ayrıca çalışmıyor ancak iş arıyor olması kişilerin az tatmin olma olasılığını en çok arttıran unsurlardandır. Mutluluk düzeyi ise hem hiç tatmin olmama hem de tatmin olmama olasılığını azaltan unsurlardan birisidir.

Tablo 7

Bağımlı Değişken: Aile Hayatından Tatmin Olma Düzeyinin Marjinal Etkileri

Bağımsız Değişken	Hiç tatmin olmuyorum		Tatmin olmuyorum		Ne tatminim ne değilim		Tatminim		Oldukça Tatminim	
	Marjinal Etki	Olasılık	Marjinal Etki	Olasılık	Marjinal Etki	Olasılık	Marjinal Etki	Olasılık	Marjinal Etki	Olasılık
<i>Okur-yazar ama okul bitirmemiş</i>	0,066	0,268	0,089	0,168	0,105	0	-0,095	0,258	-0,165	0,016
<i>İlkokul Mezunu</i>	0,036	0,350	0,053	0,298	0,081	0,128	-0,048	0,429	-0,122	0,135
<i>Ortaokul Mezunu</i>	0,017	0,500	0,027	0,487	0,052	0,448	-0,015	0,586	-0,081	0,441
<i>Lise Mezunu</i>	0,019	0,391	0,031	0,382	0,063	0,362	-0,013	0,422	-0,101	0,366
<i>Üniversite Mezunu</i>	0,012	0,638	0,019	0,63	0,036	0,604	-0,010	0,706	-0,056	0,596
<i>Yüksek Lisans Mezunu</i>	0,031	0,446	0,047	0,4	0,073	0,234	-0,041	0,527	-0,109	0,235
<i>Geliri 2000-3000 TL Arası</i>	-0,011	0,000	-0,018	0	-0,037	0	0,005	0	0,060	0
<i>Geliri 3000-4000 TL Arası</i>	-0,007	0,007	-0,012	0,007	-0,025	0,009	0,003	0,002	0,041	0,01
<i>Geliri 4000-5000 TL Arası</i>	-0,013	0,000	-0,022	0	-0,051	0	-0,002	0,568	0,088	0
<i>Geliri 5000-6000 TL arası</i>	-0,013	0,000	-0,022	0	-0,052	0	-0,003	0,528	0,090	0,001
<i>Geliri 6000-7000 TL arası</i>	-0,018	0,000	-0,032	0	-0,078	0	-0,015	0,121	0,143	0
<i>Geliri 7000 TL ve üzeri</i>	-0,026	0,000	-0,046	0	-0,125	0	-0,056	0,001	0,253	0
<i>Anne</i>										
<i>Okur-yazar ama okul bitirmemiş</i>	0,018	0,011	0,028	0,007	0,050	0,001	-0,020	0,048	-0,076	0,001
<i>Anne İlkokul Mezunu</i>	0,011	0,004	0,018	0,003	0,038	0,002	-0,008	0,012	-0,059	0,002
<i>Anne Ortaokul Mezunu</i>	0,014	0,004	0,023	0,003	0,043	0,001	-0,013	0,023	-0,067	0,001
<i>Anne Lise Mezunu</i>	0,018	0,001	0,028	0,001	0,052	0	-0,018	0,013	-0,080	0
<i>Anne Üniversite Mezunu</i>	0,016	0,044	0,025	0,034	0,045	0,014	-0,017	0,118	-0,069	0,01
<i>Anne Yüksek Lisans Mezunu</i>	0,013	0,616	0,021	0,601	0,038	0,549	-0,014	0,699	-0,058	0,534



Tablo 7 (Devam)

Bağımlı Değişken: Aile Hayatından Tatmin Olma Düzeyinin Marjinal Etkileri

Bağımsız Değişken	Hiç tatmin olmuyorum		Tatmin olmuyorum		Ne tatminim ne değilim		Tatminim		Oldukça Tatminim	
	Marjinal Etki	Olasılık	Marjinal Etki	Olasılık	Marjinal Etki	Olasılık	Marjinal Etki	Olasılık	Marjinal Etki	Olasılık
<i>Baba Okur-yazar ama okul bitirmemiş</i>	0,009	0,315	0,014	0,302	0,027	0,26	-0,008	0,432	-0,042	0,246
<i>Baba İlkokul Mezunu</i>	-0,008	0,085	-0,014	0,086	-0,030	0,094	0,004	0,021	0,049	0,099
<i>Baba Ortaokul Mezunu</i>	-0,008	0,085	-0,014	0,088	-0,030	0,101	0,003	0,001	0,050	0,111
<i>Baba Lise Mezunu</i>	-0,012	0,014	-0,020	0,015	-0,043	0,02	0,003	0,012	0,071	0,025
<i>Baba Üniversite Mezunu</i>	-0,004	0,455	-0,007	0,459	-0,015	0,474	0,002	0,189	0,024	0,482
<i>Baba Yüksek Lisans Mezunu</i>	-0,014	0,103	-0,024	0,117	-0,057	0,17	-0,006	0,723	0,101	0,218
<i>İki kişi yaşayan</i>	-0,007	0,178	-0,012	0,185	-0,026	0,212	0,002	0,18	0,043	0,23
<i>Üç kişi yaşayan</i>	-0,007	0,158	-0,011	0,163	-0,024	0,181	0,002	0,001	0,040	0,193
<i>Dört kişi yaşayan</i>	-0,007	0,123	-0,012	0,124	-0,026	0,13	0,004	0,059	0,042	0,135
<i>Beş kişi yaşayan</i>	-0,010	0,028	-0,017	0,03	-0,037	0,039	0,003	0,014	0,061	0,047
<i>Altı ve üstü kişi yaşayan</i>	-0,008	0,074	-0,014	0,078	-0,030	0,092	0,003	0,003	0,050	0,103
<i>Mutluluk Derecesi Çalışmıyor fakat iş arıyor</i>	-0,007	0,000	-0,012	0	-0,025	0	0,004	0	0,039	0
<i>Şu an çalışmıyor ve iş aramıyor</i>	0,004	0,285	0,006	0,281	0,012	0,266	-0,003	0,361	-0,018	0,26
<i>Hem okuyor hem çalışıyor</i>	0,012	0,038	0,019	0,032	0,035	0,016	-0,012	0,11	-0,054	0,012
<i>Ekonomik durumundan tatmin olma düzeyi</i>	-0,007	0,000	-0,011	0	-0,024	0	0,004	0	0,038	0
<i>Dindar olma</i>	-0,002	0,063	-0,004	0,063	-0,008	0,062	0,001	0,072	0,013	0,062

Sonuç

Bu çalışmada, TGSP tarafından Türkiye’deki gençlerle yapılan anketin sonuçları Sıralı Lojistik Regresyon ile analiz edilerek gençlerin aile hayatından tatmin olma unsurlarını etkileyen faktörler belirlenmeye çalışılmıştır. Analizlerden elde edilen temel sonuçlara göre gelir düzeyindeki artış, mutluluk derecesindeki artış ve ekonomik durumundan memnuniyet düzeyindeki artış aile hayatından oldukça tatmin olma olasılığını arttıran unsurlar olarak karşımıza çıkmaktadır. Gençlerin tatmin olma olasılığını arttıran değişkenler ise mutluluk derecesindeki artış ve ekonomik durumundan memnuniyet düzeyindeki artıştır. Buna ek olarak, gelir düzeyindeki, babasının eğitim düzeyindeki, mutluluk derecesindeki ve ekonomik durumundan memnuniyet

düzeyindeki artış, gençlerin tatmin olmama olasılığını azaltan faktörler olarak elde edilmektedir. Gelir düzeyi, annesinin eğitim düzeyi, babasının eğitim düzeyi, mutluluk derecesi, çalışma durumu, ekonomik durumundan memnuniyet düzeyi, dindarlık düzeyi gençlerin hiç tatmin olmama olasılığını etkileyen faktörlerdir.

Araştırma sonuçlarına genel olarak bakıldığında birkaç önemli husus ön plana çıkmaktadır. Gençlerin gelir düzeyi aile tatminini etkileyen faktörlerin başında gelmektedir. Buna göre, geliri 2000 TL'den az olanlara göre gelir düzeyi arttıkça aile hayatından tatmin olmama düzeyinin azaldığı görülmektedir. Bununla birlikte aile hayatından tamamen tatmin olma düzeyi de gelir düzeyi arttıkça yükselmektedir. Aile hayatından tatmin olma bağlamında sonuçları incelediğimizde ise 2000-3000 TL gelir grubunda olanların kendilerinden alt ve üst gelir gruplarına kıyasla tatmin olma düzeylerinin fazla olduğu görülmektedir. Gelir düzeyi ile bağlantılı olarak araştırma sonucunda dikkat çeken bir diğer faktör de ekonomik durumundan memnuniyet düzeyi ile aile hayatından tatmin olma arasındaki ilişkidir. Gençlerin ekonomik durumlarından memnun olma düzeyleri onların aile hayatından tatmin olma düzeyini attırmakta, hiç tatmin olmama düzeyini de azaltmaktadır. Literatürde, aile hayatından tatmin konusunda bireylerin ekonomik refahının en etkili faktörlerden biri olduğu ele alınmaktadır. Bireylerin yiyecek, giyecek ve barınma gibi temel ihtiyaçlarının karşılanması, özellikle temel ihtiyaçları ailesi tarafından karşılanan gençler bağlamında, aile hayatından memnuniyetleri ile doğrudan bir ilişkiye sahip olduğu ifade edilmektedir.

Araştırmada dikkat çeken ve aile tatminini etkilen önemli faktörlerden birisi de annenin eğitim düzeyidir. Annenin eğitim düzeyinin artması, gençlerin aile hayatından tatmin olma düzeyini azaltmaktadır. Ayrıca bu durumun annesi okur yazar olmayanlara göre kıyaslandığında aile hayatından hiç tatmin olmama olasılığını da arttırdığı görülmektedir. Bu sonucun birden fazla sebebi olabilir. Öncelikle günümüz toplumunda kadınların hem toplumsal hayatta hem de evdeki rollerinde önemli değişimler yaşanmaktadır. Son dönemde toplumsal hayatta yaşanan değişimlere paralel olarak, kadınların eğitim düzeyleri yükselmekte, kadının işgücüne katılımı artmaktadır. Bununla birlikte kadınların aile içi rollerinin değişmemesi kadından aile yaşamındaki beklentileri azaltmamaktadır. Bu durum ailede farklılaşmalara yol açmakta ve aile hayatından tatmin olasılığını etkileyebilmektedir. Diğer taraftan, günümüzde çocuk ve çocukluğa dair bakış açılarında da değişimler yaşanmaktadır. Yeni çocukluk anlayışında, çocuklar kendine özgü çıkarları, menfaatleri olan kendi özel yaşamını inşa edebilen aktif varlıklar, sosyal aktörler olarak ele alınmaktadırlar. Annenin eğitim düzeyinin artması, çocuğun hayatındaki etki alanını artırıcı bir faktör olabilmektedir. Bu durum kendi özel yaşamını inşa etmeye çalışan genç aile hayatından tatmin olma olasılığını negatif olarak etkileyebilmektedir.

Gençlerin aile hayatından tatmin olmasını etkileyen bir diğer etken de babanın eğitim durumudur. Araştırmada görülmektedir ki babanın eğitim düzeyi arttıkça tatmin

olma olasılığı da artmaktadır. Aslında bu durum gençlerin gelir düzeyi ve ekonomik durumundan memnuniyet düzeyiyle bağlantılı olarak ele alınabilir. Çünkü aile kurumunda babanın temel konularından en önemlisi ailenin geçimini sağlayan pozisyonunda olmasıdır. Bununla birlikte değişen çocukluk paradigmaları babalık anlayışını da etkilemektedir. Babanın eğitim düzeyinin artması ailenin ekonomik refahına yanı sıra gençlerin davranışlarına yönelik daha anlayışlı bir yaklaşım geliştirebilmelerine imkân tanımakta ve bu durum gençlerin aile hayatından tatmin olma olasılığını artırmaktadır.

Aile hayatından tatmin olma düzeyi ile hanedeki kişi sayısı arasındaki ilişkiye bakıldığında; hanede üç kişi ve üzeri yaşayanların yalnız yaşayanlara göre aile hayatından daha fazla tatmin oldukları görülmektedir. Literatürde bireylerin çocukluktan itibaren aile üyeleri ile iyi ilişkiye sahip olmalarının, onların hem aile hayatından memnuniyetini hem de iş ve yaşam tatminini arttırdığı ifade edilmektedir. Bununla birlikte yapılan çalışmalarda aile üyeleriyle yapılan boş zaman aktivitelerinin bireylerin sosyal çevreleriyle uyum sağlamalarına, mutlu ve üretken birer birey olmalarına da katkı sağladığı ve bu durumun aile memnuniyetini artırıcı çok önemli bir etkiye sahip olduğu ifade edilmektedir.

Aile hayatından tatmin olma düzeyini doğrudan etkileyen faktörlerin başında bireyin mutluluk düzeyi gelmektedir. Esasında gençlerin mutluluk düzeylerini etkileyen yaşları, okul durumları, çalışma durumları, gelir düzeyleri, anne-babalarının eğitim düzeyi, ekonomik durumlarından memnuniyet düzeyleri vb. birçok faktör bulunmaktadır. İçinde buldukları koşullar, sosyal çevreleri, gündelik yaşamda kurdukları ilişkiler gençlerin mutluluk düzeylerine etki edebilmektedir. Mutluluk düzeyindeki artış gençlerin aile hayatlarından tamamen tatmin olma olasılığını arttırmakta, hiç tatmin olmama olasılığını ise azaltmaktadır.

Sonuç olarak, günümüzde toplumsal yapıda ciddi ve hızlı bir değişim yaşandığı görülmektedir. Toplumdaki en küçük sosyal birim olan ailenin yapısı, işlevleri, ailelerin ilişki dinamikleri vb. pek çok konu bu değişim ve dönüşümden etkilenmektedir. Analiz sonuçlarına göre gençlerin aile hayatından tatmin olmasını etkileyen faktörler olarak gelir düzeyindeki, annesinin ve babasının eğitim düzeylerindeki, hane halkı sayısındaki, mutluluk düzeyindeki, çalışma durumundan ve ekonomik durumundan memnuniyet düzeyindeki artış kişinin yaşam tatminini etkileyen unsurlar olarak göze çarpmaktadır. Literatürde yapılan birçok çalışmada aile tatmini iş tatmini ve yaşam tatmini ile birlikte ele alınmaktadır. Gençlerin aile hayatından tatmin olma konusundaki pozitif veya negatif algılarının araştırılması sadece aile üyeleri ve aile yaşamı hakkındaki duygularının ve tutumlarının anlaşılmasını değil aynı zamanda evlilik, iş yaşamı, gelecek ve yaşam konularındaki düşüncelerinin ortaya konmasını da sağlayacaktır. Ayrıca, gençlerin aile hayatından tatminlerini etkileyen faktörlerin belirlenmesi toplumsal hayatta sağlıklı ilişkiler kurmalarına zemin hazırlayıcı olması açısından büyük bir öneme sahiptir.

Bildirimler

Bu makale Türkiye Gençlik STK'ları Platformunun (TGSP) "Türkiye'nin Gençleri Araştırması" (2018) verilerine dayanılarak hazırlanmıştır. Veri paylaşımı için TGSP'ye teşekkür ederiz.

Çıkar çatışması: Yazarlar, bu makalede çıkar çatışması olmadığını bildirmiştir.

Finansal destek: Yazarlar, bu çalışma için finansal destek almamıştır.

Determining the Factors Affecting Youths' Family Satisfaction

Murat Őentürk¹
Istanbul University

Elif Altundere²
Istanbul University

Emre evik³
Kırklareli University

Abstract: The concept of family satisfaction is one of the important topics studied in the literature because of its strong effects on individuals' experiences within the family, lifestyles, relationships in daily life, and job satisfaction. The research done on life satisfaction has addressed the factors that have positive or negative effects on life satisfaction. In the literature, topics such as life satisfaction, marriage satisfaction, and job satisfaction have been studied over their relationship with family satisfaction. This study attempts to determine the factors that identify youths' family satisfaction. The elements that determine youths' life satisfaction have been analyzed using ordered logistic regression through the survey data the Turkish Youth Civil Society Organizations Platform applied to 7,949 people across Turkey in 2018. According to the findings obtained from the study, the variables of income level, the youths' parents' education levels, number of people in the household, happiness levels, and level of satisfaction with economic status have emerged as the variables affecting youths' satisfaction with family life.

Keywords: family life • ordered logistic regression • family satisfaction

1 **Correspondence:** Murat Őentürk (Assoc. Prof.), Department of Sociology, Faculty of Letters, İstanbul University, Fatih, İstanbul 34134 Turkey. Email: murat.senturk@istanbul.edu.tr

2 Department of Sociology, Faculty of Letters, İstanbul University, Fatih, İstanbul 34134 Turkey. Email: elifaltundere@istanbul.edu.tr

3 Department of Econometrics, Faculty of Economics and Administrative Sciences, Kırklareli University, Merkez, Kırklareli 39000 Turkey. Email: cevik.emre@gmail.com

To cite this article: Őentürk, M., Altundere, E., & evik, E. (2020). Determining the factors affecting youths' family satisfaction. *Toplumsal Deęişim*, 2, 35–65.

Researching family satisfaction is very important in terms of understanding youths' emotions and attitudes about family members and family life. Satisfaction with family life reveals how happy family members are with each other and how satisfied they are with living together. While individuals having a positive perception on the topic of family satisfaction expresses a high level of satisfaction, having a negative perception expresses a low level of satisfaction (Coşkuner, 2003, pp. 35–36). Studies on family satisfaction have addressed many factors, both personal and familial, such as the family's religiousness and family members' mental health status. Greeff (2000; as cited in Jones et al., 2018, p. 29) expressed the positive results he obtained on issues like harmony, adaption, division of labor in the family, and family functionality in his study as families possessing high family satisfaction. Meanwhile, School et al. (2003; as cited in Jones et al., 2018, p. 29) addressed family satisfaction in the context of the time individuals spend with family in their free time and while doing daily routines. In studies that have been done, individuals' attitudes and activities on topics such as worshipping with family members (e.g., going to church), free time activities at home (e.g., watching TV), and eating food together have been evaluated through family satisfaction.

Satisfaction with family life has been addressed in connection with many issues in the literature. One of the most effective factors in the individual's satisfaction with family life, primarily in the context of economic prosperity, is the satisfaction of material needs. Maslow (2001) determined in the theory of need that meeting food, clothing, and housing needs has a direct impact on individuals' satisfaction levels. In this context, the provision of material needs for individuals whose basic needs are met by the family directly affects individuals' life satisfaction (as cited in Göcen, 2015, p. 91). In addition, the work-family clash has been one of the topics most encountered from past to present within social life as well as most studied; it is also an important factor on the point of satisfaction with family life.

Alongside these, the relationship styles individuals establish with family members is another important factors affecting life satisfaction. The problems youths experience within the family have a negative impact on both their family and life satisfaction. According to the Turkey Family Structure Research, at the top of the problems youths experience with family members come spending and consumption habits (32%), choice of friends (31%), outward appearance styles (28%), eating and house arrangement styles (24%), Internet use/computer games (20%), and entertainment styles (20%). The status of negative or positive relationships within the family affects individuals' family and life satisfaction as well as their academic and work lives. While the good relationships individuals establish with family members from childhood positively impact their life satisfaction levels, at the same time these good relationships also contribute to their adapting to their social environment and also being happy and productive individuals.

Studies on children's satisfaction with family life generally have been done in the context of life satisfaction studies. In life satisfaction studies, a positive, subjective, or general evaluation is done on some special areas of life, such as a person's entire life, their family life, or school experience (Diener et al., 1999, p. 277).

Method

This study attempts to determine within its scope the factors affecting youths' levels of satisfaction with family. Analyses have been carried out on the research Turkey's Youth Civil Society Organizations Platform did for this purpose using data collected through surveys from 7,949 participants between the ages of 18 and 25. The dependent variable being subject to research has been chosen as the participants' levels of satisfaction with family life, and ordered qualitative preference models have been chosen as the method for explaining the participants' levels of happiness with their family structure in connection with the answers received as a Likert-type scale ranging from "I am not satisfied at all" to "I am completely satisfied."

The elements that, by using the data obtained from the surveys, determine youths' family satisfaction have been analyzed through ordered logistic regression. This determines the elements that impact youths' levels of satisfaction with family life. The model is predicted to generally follow the lines where level of satisfaction with family life is a function of education, income level, mother's education level, father's education level, family size, happiness level, level of satisfaction with economic status, and religiousness.

Youths' levels of being satisfied with family life are explained through their education levels, their mother and fathers' education levels, the number of people living in the household, happiness levels, levels of satisfaction with their own economic status, and levels of religiosity. Of these variables, happiness levels are formed from the answers participants gave to questions obtained with a 5-point Likert-type scale ranging from "I am not at all happy" to "I am very happy;" satisfaction with economic status is formed from the categorical variable that takes values again with a 5-point Likert-type scale ranging from "I am not at all satisfied" to "I am very satisfied;" and level of religiousness is formed from participants' answers to the question "To what extent do you see yourself as a religious person?", whose answers were obtained with a 5-point Likert-type scale ranging from "I am not at all religious" to "I am quite religious."

Because the values the variables described in this model have are ordered and categorical, the ordered logit model has been addressed from the qualitative ordered choice models as the estimation method. Y is an ordered response taking on the values $\{1, 2, \dots, M\}$ for some known integer M and c_i ($i=1, 2, \dots, M$) is the unknown cut points or threshold parameters. y is the latent variable determined by $y=x\beta+e$, ($e \sim N(0,1)$). The model has been estimated using the maximum likelihood method where Y for category

$$Y = \begin{cases} 1, & \text{if } y < c_1 \\ 2, & \text{if } c_1 < y \leq c_2 \\ 3, & \text{if } c_2 < y \leq c_3 \\ \dots & \dots \\ M, & \text{if } y > c_M \end{cases} \quad (1)$$

and the following is the similarity function ($l_i(\cdot)$) belonging to each category:

$$l_i(c, \alpha_1) = 1[y_i = 1] \log [\phi(c_1 - \alpha_1 X_1)] + 1[y_i = 2] \log [\phi(c_2 - \alpha_1 X_1) - \phi(c_1 - \alpha_1 X_1)] + L + 1[y_i = m] \log [1 - \phi(c_M - \alpha_1 X_1)] \quad (2)$$

In the ordered logit model, α_1 , being the slope coefficient, remains constant for each category. This case, which is known as the parallel slopes assumption, shows the slope coefficient to be constant in the different categories in terms of the different values the dependent variable takes. However, in cases where this assumption is not provided, the coefficients that are estimated through the qualitative ordered preference model will be offset. Whether or not the assumption of parallel slopes is provided should be checked with the Similarity Ratio, and whether or not it has been provided should be checked with tests such as Wald χ^2 and Brant tests (Agresti, 2002; Arı & Yıldız, 2014, p. 10; Long, 1997; Williams, 2016, p. 19). Agresti (1984), Brant (1990), Clogg and Shihadeh (1994), McCullagh and Nelder (1989), Maddala (1983), and Fu (1988) recommended to use generalized ordered response model to predict (2) in the absence of the assumption of parallel curves.

The generalized ordered logit model for variable Y with M number of categories is:

$$p(Y_i > j) = g(X\alpha_j) = \frac{e^{(c_j + X_i\alpha_j)}}{1 + e^{(c_j + X_i\alpha_j)}}, \quad j = 1, 2, \dots, M - 1 \quad (3)$$

The probability of Y being in each category with respect to the number of categories (M) is:

$$\begin{aligned} p(Y = 1) &= 1 - g(X_i\alpha_1), \\ p(Y = j) &= g(X_i\alpha_{j-1}) - g(X_i\alpha_j), \quad j = 2, 3, \dots, M - 1 \\ p(Y = M) &= g(X_i\alpha_{M-1}) \end{aligned} \quad (4)$$

In the generalized logit model, the slope coefficient in each equation, α , varies with respect to Y 's categories. As a result, the number of parameters estimated in the generalized logit model will be greater compared to the ordered logit model (Williams,

2016, p. 11). Even if this situation gives rise to reduced degrees of freedom, it will allow one to avoid limiting proportional probability and will provide the opportunity to obtain the explanatory variables' different effects in each category.

Findings and Results

The vast majority of the participants is formed of primary, middle, and high school students (76%). Of these, 44% are in high school. The research has determined those who are illiterate as the base class for education level. Another important factor in the research is income level. Among income groups, the largest one consisting of 37.5% is the group who receive monthly income between 2001-3000 TL. In terms of income level, those with less than a 2000 TL monthly income have been chosen as the base class.

The mother and father have a great role in youths' family life. Therefore, the mother's and father's education level have a significant place in youths' satisfaction with family. In this research, 40% of the mothers and 32.2% of the fathers have primary school education as the highest level. When looked at generally, the youths who participated in the research are seen to have parents with primary-, middle-, and high-school education levels. The base class for parents' education levels has been determined as the group who are illiterate.

In this study performed with youths, 34.9% of households have four people, 21.1% have five people, and 15.5% have three people. The percentage of individuals who live alone, which has been determined as the base class in the research, is 3.2%. Apart from these variables, the range of answers to the question asked to the participants in the research for the degrees of being satisfied with the variable of happiness have a 5-point Likert-type scale ranging from "I am not happy at all" to "I am very happy." Analyses have been performed for the variable of being religious with data gathered using the 5-point Likert-type scale ranging from "I am not religious at all" to "I am quite religious" and whose base class is "I am not religious at all."

First the parallel slopes assumption in the ordered logit model was tested using the similarity ratio; the test statistic was 354.22, and the result was reached that the assumption of parallel slopes and the 0.000 probability value belonging to this statistic were not valid. Therefore, the model was estimated again using the generalized ordered logit model, and the variables that were statistically significant as well as significant on youths' levels of being satisfied with family life in all categories come to the fore as income rate, mother's education level, and happiness level. Aside from these variables, the result has been reached that having fathers with a high-school education level, having five people living at home, and not working but looking for work also have an impact on being satisfied with family life.

This study has attempted to determine the factors affecting the elements of youths' satisfaction with family life by using ordered logistic regression to analyze the results of the survey the Turkish Youth Civil Society Organizations Platform had performed with youths in Turkey. When looking generally at the research results, a few important issues come to the fore. Youths' income level is at the top of the factors impacting family satisfaction. Accordingly, as income levels increase compared to those whose income is less than 2,000 TL a month, the level of dissatisfaction with family life is seen to decrease. Alongside this, the level of being completely satisfied with family life also increases with higher income levels. When examining the results in terms of being satisfied with family life, the satisfaction levels of those in the 2,000-3,000 TL/month group is seen to be greater than those in the higher and lower income groups. Another factor that draws attention as a result of the research in connection with income level is the relationship between the level of satisfaction with economic status and satisfaction with family life. Youths' levels of satisfaction with their economic status increases their level of satisfaction with family life and also decreases their level of not being satisfied at all. In the literature, individuals' economic welfare has been addressed as one of the most impactful factors on the issue of satisfaction with family life. Individuals' basic needs being met, such as clothing, food, and shelter, especially in the context of youths whose basic needs are met by their family, has been stated to have a direct relationship with family-life satisfaction.

Another important factor that drew attention in the research and impacts family satisfaction is the mother's education level. Mothers with higher education levels results in youths having lower levels of satisfaction with family life. In addition, this situation is seen to increase the probability of not being satisfied at all with family life when compared to those whose mothers are illiterate. More than one reason may exist for this result. Primarily, significant changes in today's society have been experienced in women's roles both at home and in social life. In parallel with the changes experienced recently in social life, women's education levels have increased as well as their participation in the workforce. However, the fact that women's role within the family has not changed and has not reduced what is expected of women in family life. This case has led to differentiations in the family and can impact the likelihood of being satisfied with family life. Meanwhile, changes these days are also experienced in terms of children and views on childhood. In this new understanding of childhood, children are handled as social actors and active beings who can build their own private life with interests and advantages unique to themselves. Mothers' increased education levels can be a factor with an increased area of impact on the child's life. This case is able to negatively affect the likelihood of being satisfied with family life for youths trying to construct their personal private life.

Another factor affecting youths' satisfaction with family life is the father's education status. Fathers with increased education levels are seen in the research to also increase the likelihood of being satisfied. In fact, this situation can be addressed in connection with youths' income level and level of satisfaction with their economic status, because the father's most important position in the family institution is that of providing for the family. However, the changing childhood paradigms have also affected the understanding of fatherhood. Increases in the father's education level allows him to be able to develop a more understanding approach toward the family's economic welfare as well as youths' behaviors, and this case increases the likelihood of youths being satisfied with family life.

When looking at the relationship between level of satisfaction with family life and number of people in the household, those with three or more people living at home are seen to have greater satisfaction with family compared to those living alone. In the literature, individuals who have had good relations with family members since childhood are stated to have increased satisfaction from family life as well as from work and life in general. In addition to this, performed studies have stated leisure activities done with family members to contribute to enabling individuals to adapt to their social environment and to being happy and productive individuals; this situation is said to have a very important effect on increasing family satisfaction.

The individual's level of happiness comes at the head of the factors that directly impact the level of satisfaction with family life. Many factors have been found to basically affect youths' happiness levels, such as age, school status, work status, income level, parents' education levels, and level of satisfaction with economic status. The conditions youths are in, their social circles, and the relationship they establish in daily life are able to affect their happiness levels. Increased happiness levels increases the likelihood of youths being completely satisfied with family life and decreases the likelihood of being not at all satisfied.

As a result, a serious and quick change is seen to have been experienced in today's social structure. Many a topic, such as the family's structure (being the smallest social unit in society), its functions, and families' relationship dynamics, have been impacted by this change and transformation. According to the analysis results, increases in income level, in mother's and father's education levels, in the number of household members, in happiness levels, and in satisfaction with work and economic statuses, which are factors impacting youths' satisfaction with family life, stand out as elements that impact one's life satisfaction. Many of the performed studies in the literature have addressed family satisfaction, job satisfaction, and life satisfaction together. Researching the positive or negative perceptions youths have on the topic of satisfaction with family life will not just provide understanding of their feelings and

attitudes about family members and family life; at the same time, it will also allow their thoughts on the issues of marriage, work life, the future, and life in general to be revealed. In addition, determining the factors that impact youths' satisfaction with family life has great importance in terms of preparing the groundwork for establishing healthy relationships.

Acknowledgements: This is an extended abstract of the article entitled "Gençlerin aile tatminini etkileyen faktörlerin belirlenmesi: Sıralı lojistik regresyon analizi" published in *Toplumsal Deęişim*.

This article is based on "Turkey's Young Research" (2018) data by Youth NGOs Platform of Turkey (TGSP). Thanks to TGSP for data sharing.

Conflict of interest: The authors declare no potential conflicts of interest with respect to the research, authorship, and/or publication of this article.

Grand support: The authors received no financial support for the research, authorship, and/or publication of this article.

Kaynakça/References

- Agresti, A. (1984). *Analysis of ordinal categorical data*. John Wiley & Sons.
- Agresti, A. (2002). *Categorical data analysis* (2nd ed.). Wiley Series in Probability and Statistics.
- Aitchison, J., & Silvey, S. D. (1957). The generalization of probit analysis to the case of multiple responses. *Biometrika*, 44(1/2), 131–140.
- Akhlaq, A., Malik N. I., & Khan, N. A. (2013). Family communication and family system as the predictors of family satisfaction in adolescents. *Science Journal of Psychology*, 6(3), 245–255.
- Amemiya, T. (1981). Qualitative response models: A survey. *Journal of Economic Literature*, 19(4), 1483–1536.
- Arı, E., & Yıldız, Z. (2013). Parallel lines assumption in ordinal logistic regression and analyses approaches. *International Interdisciplinary Journal of Scientific Research*, 1(3), 8–23.
- Berkson, J. (1944). Application of the logistic function to bio-assay. *Journal of the American Statistical Association*, 39, 357–365.
- Brant, R. (1990). Assessing proportionality in the proportional odds model for ordinal logistic regression. *Biometrics*, 46, 1171–1178.
- Cameron, A. C., & Trivedi, P. K. (2005). *Microeconometrics: Methods and applications*. Cambridge University Press.
- Clogg, C., & Shihadeh, E. (1994). *Statistical models for ordinal variables*. Sage.
- Cokuner, S. (2013). *Akademisyenlerin iş ve aile karakteristiklerinin evlilik, aile ve yaşam tatmini ile ilişkisi: İş ve aile çatışmasının aracı rolü* (Doktora tezi, Hacettepe Üniversitesi, Sosyal Bilimler Enstitüsü, Aile ve Tüketici Bilimleri Anabilim Dalı, Ankara). <https://tez.yok.gov.tr/UlusalTezMerkezi/> adresinden edinilmiştir.

- Diener, E., Suh, E. M., Lucas, R. E., & Smith, H. L. (1999). Subjective well-being: Three decades of progress. *Psychological Bulletin*, *125*(2), 276–302.
- Dougherty, C. (2011). *Introduction to econometrics*. Oxford University Press.
- Finney, D. J. (1972). *Probit analysis*. Cambridge University Press.
- Fu, V. (1999). Estimating generalized ordered logit models. *Stata Technical Bulletin Reprints*, *44*, 27–30.
- Göçen, G. (2015). 11-12 yaş grubundaki çocukların minnettarlıkları ve hayat memnuniyetlerine etki eden aile ile ilgili faktörler. *Değerler Eğitimi Dergisi*, *13*(29), 83–116.
- Jones, B. L., Hill, E. J., & Miller, R. B. (2018). Family routines and family satisfaction in Singapore: Work-family fit as a moderator. *Asia Pacific Journal of Human Resources*, *58*, 24–45.
- Long, J. S. (1997). *Regression models for categorical and limited dependent variables*. Sage.
- Maddala, G. (1983). *Limited-dependent and qualitative variables in econometrics*. Cambridge University Press.
- McCullagh, P., & Nelder, J. (1989). *Generalized linear models* (2nd ed.). Chapman & Hall.
- McKelvey, R. D., & Zavoina, W. (1975). A statistical model for the analysis of ordinal level dependent variables. *The Journal of Mathematical Sociology*, *4*(1), 103–120.
- Poelmans, S. A. Y. (2005). *Work and family: An international research perspective*. Lawrence Erlbaum Associates.
- T.C. Aile ve Sosyal Politikalar Bakanlığı. (2014). *TAYA 2011 - Türkiye Aile Yapısı Araştırması* (M. Turğut, Ed.). Ankara: Yazar.
- Taşdelen-Karçkay, A. (2016). Family Life Satisfaction Scale – Turkish version: Psychometric evaluation. *Social Behavior and Personality*, *44*(4), 631–640.
- Walker, S. H., & Duncan, D. B. (1967). Estimation of the probability of an event as a function of several independent variables. *Biometrika*, *54*(1-2), 167–179.
- Williams, R. (2016). Understanding and interpreting generalized ordered logit models. *The Journal of Mathematical Sociology*, *40*(1), 7–20.
- Williamson, M., Zabriskie, R., Townsend, J., Ward, P., Fellingham, G., & Kuznetsova, I. (2019). The contribution of family leisure to family functioning and family satisfaction among urban Russian families. *Annals of Leisure Research*, *22*(5), 607–628. <https://doi.org/10.1080/11745398.2019.1609367>
- Wooldridge, J. M. (2010). *Econometric analysis of cross section and panel data*. MIT press.