

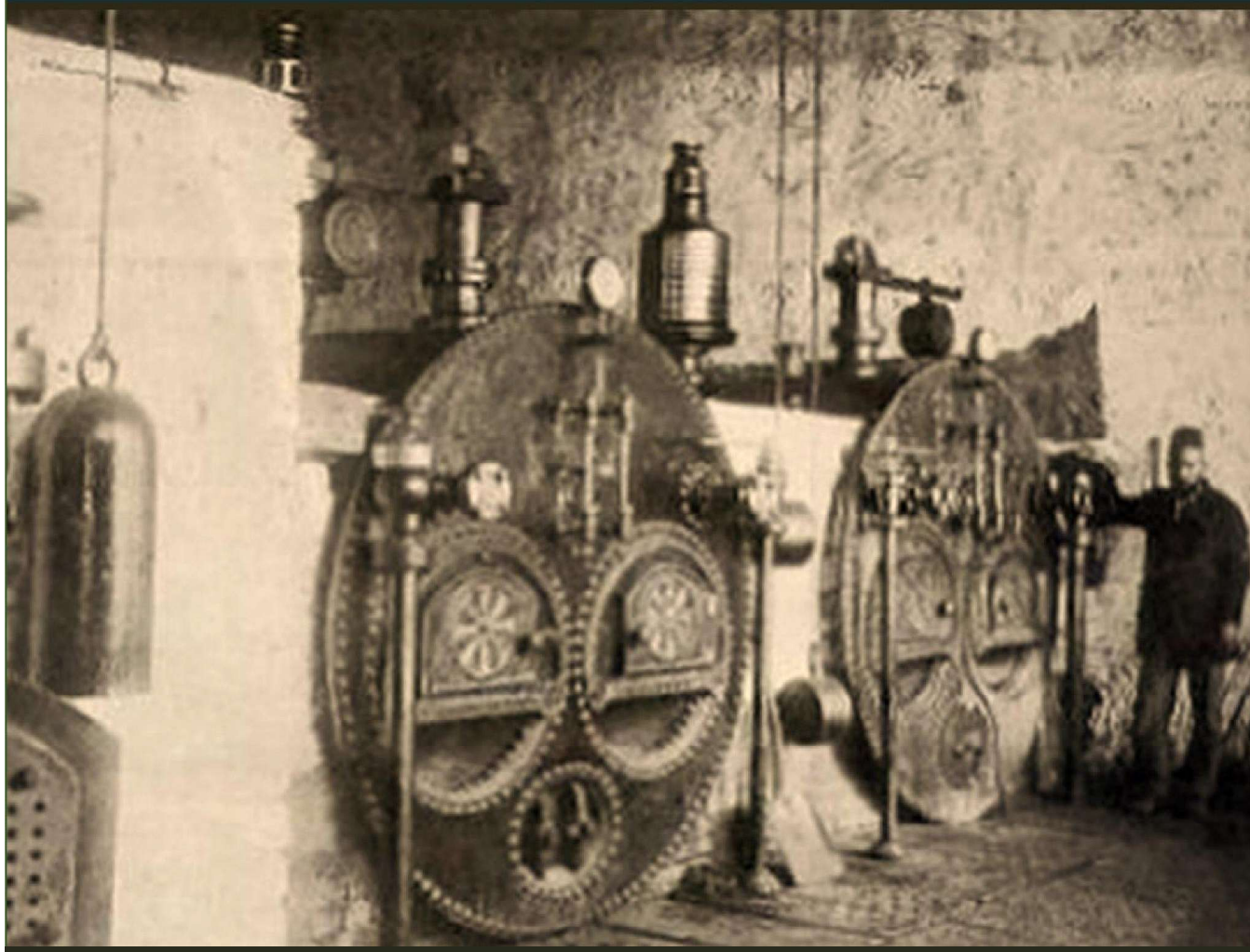
2. İŞLETME TARİHİ KONFERANSI

21 MART 2019

MARMARA ÜNİVERSİTESİ SULTANAHMET YERLEŞKESİ / İSTANBUL



<http://itk19.etkinlik.marmara.edu.tr>





2. İŞLETME TARİHİ KONFERANSI BİLDİRİLER KİTABI

21 Mart 2019, İstanbul



*2. İşletme Tarihi Konferansı
Bildiriler Kitabı*

ISBN: 978 - 605 - 333 - 350 - 0

© 2019 Beta Basım Yayım Dağıtım A.Ş.

Tüm hakları saklıdır. Tamamının ya da herhangi bir bölümünün yayıncının yazılı izni olmadan çoğaltılması yasaktır.

Beta Basım Yayım Dağıtım A.Ş.

Sertifika No: 16136

Narlıbahçe Sok. No: 11 Cağaloğlu-İstanbul

Tel: (0212) 511 54 32 - 519 01 77 Fax: (0212) 513 87 05 - 511 36 50

www.betayayincilik.com

KÜKREYEN YİRMİLER'DEN BÜYÜK BUHRAN'A MODERN ZAMANLAR: ENDÜSTRİYEL HAYATIMIZIN BELİRLİ EVRELERİNİN ELEŞTİRİSİ

Burak Külli*

Anahtar Kelimeler:

Kükreyen 20'ler, Büyük Buhran, Modern Zamanlar

Giriş

Avrupa'ya göre fırsatların dağılımında görece daha özgürlükçü olan Amerika'da, 19. yüzyılın ikinci yarısında girişimcilik kültürü yerleşmişti (Berber, 2013). Bunda iletişim ve ulaşım alanlarındaki gelişmelerin katkısı büyüktü (Ambrose, 2001; Hochfelder, 2012; Benson, 2010). Bu gelişmelerle birlikte 1920'lere kadar daha çok ürün, daha uygun fiyatlarla daha çok tüketiciye ulaşır hale gelmişti. Amerika için 1920'li yıllar kükreyen 20'ler (*Roaring Twenties*) olarak anılmaktaydı. 1920'den 1929'a kadar olan bu süreçte ABD'de teknolojik, ekonomik, sosyal ve politik alanda birçok yenilik meydana geldi (Streissguth, 2009). Bunlardan en önemli birkaçı seri üretimin yaygınlaşması, işgücüne talebin yükselmesi ve tüketimin artmasıydı. Yaklaşık 9 yıl süren bu refah döneminin ardından Wall Street'te artarda meydana gelen çalkantılar, tüm olumlu gelişmeleri tersine çevirdi. İşyerleri ve bankalar iflas bayrağı çekiyor, işçiler işten çıkarılıyor ve insanlar ekmeği dâhi uzun kuyruklarda bekleyerek alıyorlardı (History.com, 2009; Nevins ve Commager, 2017).

* Arş. Gör., İstanbul Üniversitesi, İşletme Fakültesi, İşletme Yönetimi ve Organizasyon, İstanbul, Türkiye, burak.kulli@istanbul.edu.tr

Charlie Chaplin de büyük buhrandan etkilenen milyonlarca insandan biriydi. 1931 yılında Amerika'dan başladığı ve yaklaşık 16 ay süren seyahati sırasında Amerika'da başlayıp tüm dünyayı etkileyen büyük buhranın etkilerini gözlemleme fırsatı bulan Chaplin, 1933 senesinde seyahatinin sonunda Modern Zamanlar (Modern Times) filmi fikriyle çıkıverdi (Louvish, 2009). Modern Zamanlar Amerika'nın kriz dönemindeki endüstri ve işçi sorunlarını sosyolojik açıdan ele alan bir haber filmi (newsreel) yapısındaydı (Truffault, 2003). Bu araştırmanın amacı, kükreyen 20'lerden (1920-1929) büyük buhrana (1929-1939) giden süreci ve büyük buhranın endüstriyel yaşam üzerindeki etkilerini Charlie Chaplin'in Modern Zamanlar filmi üzerinden karşılaştırmalı olarak ortaya koymaktır. Araştırma amacı doğrultusunda öncül araştırma soruları şu şekilde ortaya konmuştur:

- i. Kükreyen 20'lere zemin hazırlayan süreçteki teknolojik, ekonomik, sosyal ve politik gelişmeler nelerdir ve bunlar 1920'leri nasıl şekillendirmiştir?
- ii. ABD'yi kükreyen 20'lerden (1920-1929) büyük buhrana iten sürecin tetikleyicileri nelerdir?
- iii. Kükreyen 20'ler ve büyük buhranın endüstriyel yaşam üzerindeki farklı etkileri nelerdir?
- iv. Büyük buhran işçilerin sosyal ve ekonomik hayatında hangi değişikliklere yol açmıştır?
- v. Charlie Chaplin'i Modern Zamanlar filmi yapmaya iten ortam çevresel koşullar nelerdir?

Araştırma Sorusu ise şu şekildedir:

Büyük buhran döneminde Amerika'daki işçi sorunlarıyla Modern Zamanlar filminde yansıtılan işçinin endüstriyel yaşamdaki sorunlarında ayrışan ve örtüşen noktaları var mıdır ve bu sorunlar nasıl yansıtılmıştır?

Yöntem

Araştırma (1) Amerika'daki sosyal, ekonomik ve politik olaylar çerçevesinde 19. yüzyılın başındaki teknolojik gelişmelerden başlayarak 1920'lere kadar gelişen girişimcilik ve inovasyon temelli gelişme sürecini; (2) Kükreyen 1920'lerde en üst düzeye ulaşan refah, tüketim seviyesi ve ekonomik hareketliliği; (3) 1929'dan 1939'a kadar süren Büyük Buhran dönemini içermektedir. Araştırmada Chaplin'in Modern Zamanlar filmi, hem Amerika'yı büyük buhrana sürükleyen evreler hem de Chaplin Today: Modern Times belgeseli kapsamında irdelenmiştir.

Araştırmada verilerin toplanmasında *doküman incelemesi* tekniğinden faydalanılmıştır. Araştırmada elde edilen verilerin analizinde ise *içerik analizi* (content analysis) ve *söylem analizi* (discourse analysis) nitel araştırma yöntemlerinden yararlanılmıştır. Kükreyen 20'ler ve büyük buhrana ait bulguların ortaya konmasında içerik analizi yöntemi; Charlie Chaplin'in modern zamanlar filminin incelenmesinde ise söylem analizinin *göstergebilim* (semiology) yönteminden faydalanılmıştır.

Video formatındaki Modern Zamanlar filmi ve Chaplin Today: Modern Times belgeseli Maxqda 12 nitel analiz programı yardımıyla çözümlenmiştir. Elde edilen sahneler dâhilinde büyük buhran döneminin endüstriyel yaşamı, kurgusal olaylar-gerçek yaşam karşılaştırmalı olarak incelenmiştir.

Sonuç

Amerika'da yaşanan teknolojik gelişmeler endüstri örgütlerinde teknolojinin benimsenmesini ve makineleşmeyi hızlandırmıştır. İnsanlar, günde 12 saatlerini makinenin bir parçası olarak geçirmeye başlamıştır. Amerika'nın 2 Nisan 1917'de I. Dünya Savaşı'na girmesi ise endüstride çalışacak işgücüne olan talebi arttırmıştır. Vasıflı işçilerin gelirlerinde artış meydana gelmiştir.

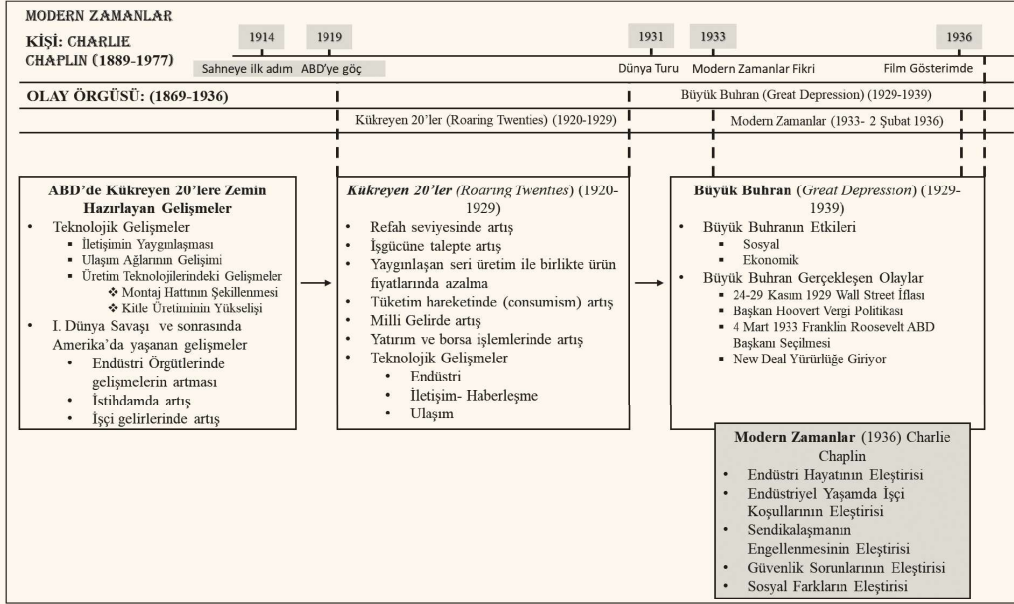
Amerika'da giderek artan üretim, zaman içerisinde Amerika'da endüstri işletmelerinin üretim fazlası vermesine neden olmuştur. Bununla birlikte artan refah insanları borsa yatırımları yapmaya yöneltmiş, insanlar borçlanarak borsa yatırımları yapmışlardır. Başkan Hoover, yeni bir vergi sistemi ile önlemeye çalışsa da bu halktan tepki çekmiş ve kriz engellenememiştir.

Kükreyen 20'lerde vasıflı ve vasıfsız işgücüne duyulan ihtiyaç beraberinde iyi ücretlerle tam zamanlı bir işte çalışma fırsatı sağlamıştır. İşçiler yüksek ücretler kazanmış ve hatta yatırım bile yapabilmişlerdir. Büyük buhranda ise krizden etkilenen fabrikalar kapatılmış, işçilerin çoğu işten çıkarılmıştır. İşçilerin çok azı fabrikalarda iş bulurken, diğerleri günübirlik işlerle karınlarını doyurmaya çalışmış ya da aç kalmıştır.

Büyük buhran, birçok işçinin işlerini kaybetmesine yol açmıştır. İşlerini geri almak için grev yoluna başvuran işçiler kolluk kuvvetlerinin sert müdahaleleriyle karşılaşmıştır. Ekonomik anlamda darboğaza giren işçiler evlerini terk edip, gecekondu-lara taşınmaya başlamıştır.

Chaplin 1931'de başladığı seyahati boyunca krizin etkilerini gittiği ülkelerde de görmüştür. Louvish'in kitabında belirttiği gibi Londra'da Gandhi ve Einstein ile buluştuğunda dünyanın bu durumu üzerinde durmuş, insanların kötüye giden yaşamları

üzerine fıkra türünde yazılar yazmıştır. Gördüklerinden etkilenerek işçi sorunlarını üzerinden endüstriyel yaşamı ele almıştır (Şekil 1).



Şekil 1: Girişimlerden Büyük Buhrana Giden Süreç ve Modern Zamanların Oluşum Sürecinin Karşılaştırması

Modern zamanlar birçok sinematik türü bir arada işleyen bir filmidir. Duygusal, romantik, mizah ve belgesel türlerinin karmasıdır. Bu anlamda büyük buhran dönemindeki sorunları yansıtmakta mizahlı bir dille gerçek yaşamdaki olaylar eleştirilmiştir. Bununla birlikte filmin giriş ve gelişme bölümünde işçi sorunları; makinenin bir dişlisi haline gelmek, sürekli kontrol altında olmak ve ağır çalışma koşulları yansıtılmıştır. Filmin gelişme ve sonuç bölümlerindeki sahnelerde işçinin kötüleşen yaşam şartları yemek ve barınma gibi temel ihtiyaçlarını karşılayamama, haklarını aramakta kolluk kuvvetlerinin müdahalesi işlenmiştir. Filmin sonunda ise işçilerin tekrar açılmaya başlayan fabrikalarda kendilerine yer edinme savaşımı mizahi bir dille eleştirilmiştir. Bu anlamda Modern Zamanlar, işçinin (yani insanın) büyük buhran dönemindeki ihtiyaçlarını karşılama savaşımını ortaya koyan satirik bir eser olarak işçi ve işçi sorunlarını eleştirel bir dille kitlelere duyurmuştur.

Kaynakça

- Ambrose, S.E. (2001). Nothing Like it in The World: The Men Who Built the Transcontinental Railroad 1863-1869. Simon And Schuster.
- Benson, A.K.(Ed.). (2010). Great Lives from History: Abbas ibn Firnas-Philip Emeagwali (Vol. 1). Salem Press Inc.
- Berber, A. (2013). Klasik Yönetim Düşüncesi: Geleneksel ve Klasik Paradigmalarla Klasik ve Neo-Klasik Örgüt Teorileri. Alfa.
- History.com (2009, Kasım 29). Great Depression History. Erişim Tarihi: 1 Şubat 2019, Erişim Adresi: <https://www.history.com/topics/great-depression/great-depression-history>.
- Hochfelder, D. (2012). The Telegraph in America, 1832–1920. JHU Press.
- Louvisch, S. (2009). Chaplin: The Tramp’s Odyssey. Faber & Faber.
- Streissguth, T. (2009). The Roaring Twenties. Infobase Publishing.
- Truffault, P. (2003, 1 Ocak). Chaplin Today: Modern Times. Erişim Tarihi: 31 Ocak 2019, Erişim Adres: <https://www.youtube.com/watch?v=4jDKW2S4UF0>.
- Nevins, A. & Commager, H. S. Çevirmen: İnalçık, H. (2017). ABD Tarihi (9. Basım). Doğu Batı Yayınları.

ROARING TWENTIES TO GREAT DEPRESSION MODERN TIMES: “A SATIRE ON CERTAIN PHASES OF INDUSTRIAL LIFE”

Abstract

The epoch of 1920s is called the Roaring Twenties in America. During this epoch, 1920-1929, many developments occurred in the United States in the technological, economical, social and political spheres. Most important of these were rise of mass production, increase in labor force demand and growth in consumption. After the Roaring Twenties epoch, a contrast epoch began, Great Depression. During the epoch of the Great Depression, 1929-1939, industrial organizations and banks drove to verge of bankruptcy, and some of these went to bankrupt. Millions of people were affected by results of the Great Depression, and Charlie Chaplin, English origin movie actor, was just one of them. Chaplin came up with a new movie idea in 1933, Modern Times, after 18 months long world journey.

The aim of this research is to reveal the process from Roaring 1920s to the Great Depression, and to determine the effects of the Great Depression on industrial life by comparison with Charlie Chaplin’s satirical movie, Modern Times. In order to collect data, I have used document review. The methods of research are both content analysis and discourse analysis. Content analysis has been used to reveal process from Roaring 1920s to the Great Depression. As for the analysis of Modern Times, I have utilized semiotic analysis in order to examine and detect symbols and gestures. In conclusion, the causes of the Great Depression have revealed social phenomena such as growth in consumption, malinvestments by workers and taxation policy as well. On the other hand, the analysis has revealed that movie Modern Times, emphasizes and addresses problems of workers and

other people involved in the industrial life. The movie is satirical comedy on the problems of the industrial life during the Great Depression.

Keywords: Roaring Twenties, Great Depression, Modern Times